

平成30年7月豪雨災害等状況

平成30年11月28日（水）防災会議

三好市誕生

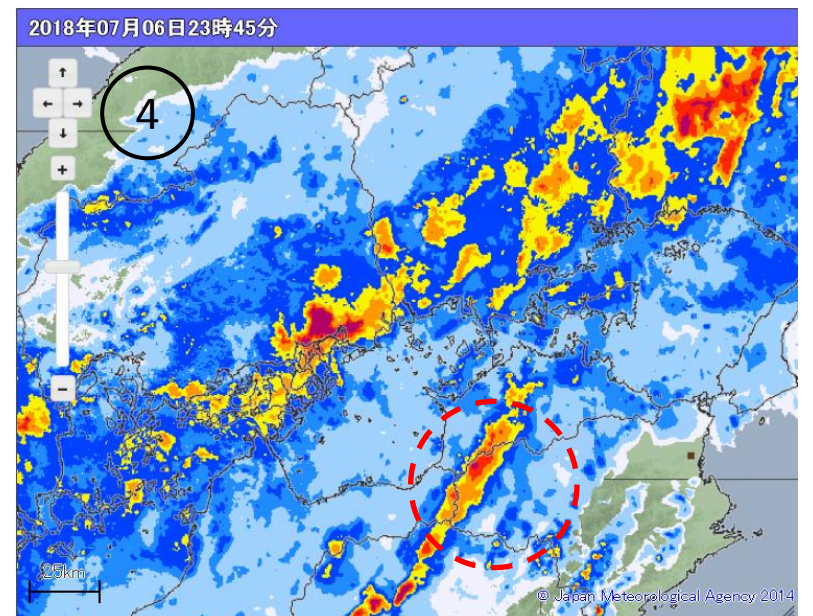
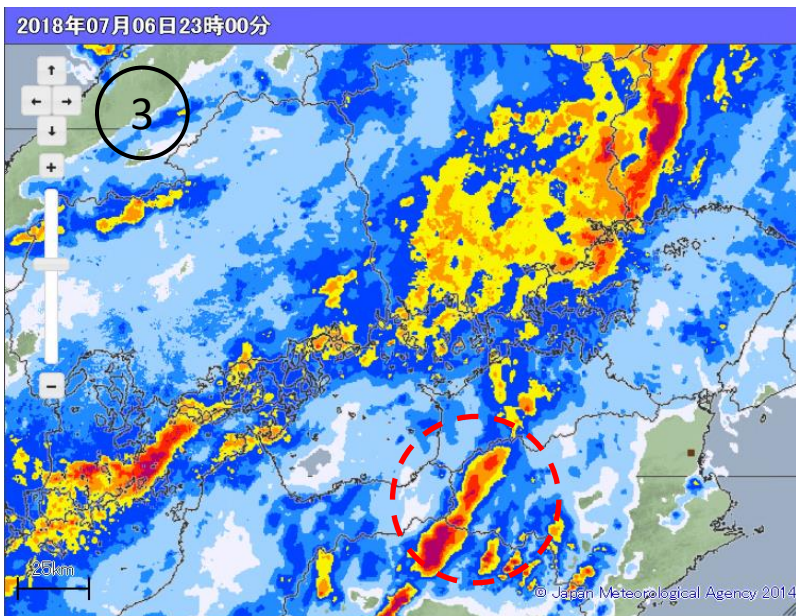
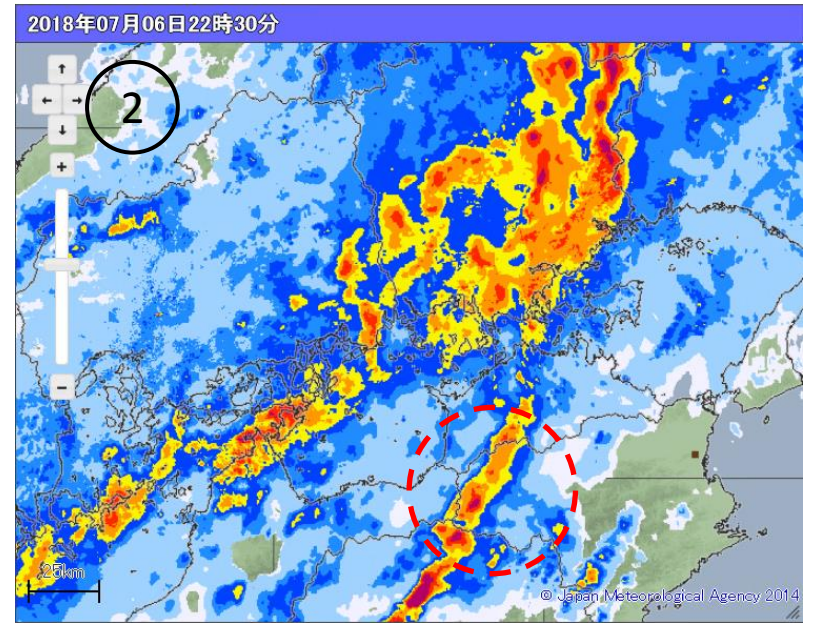
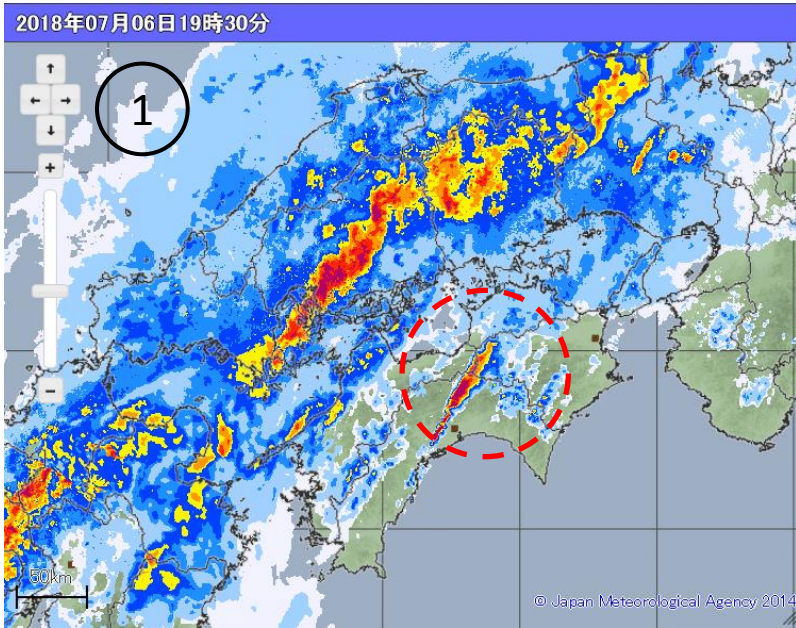
池田町庁舎

三好市危機管理課

平成30年4月～事象一覧

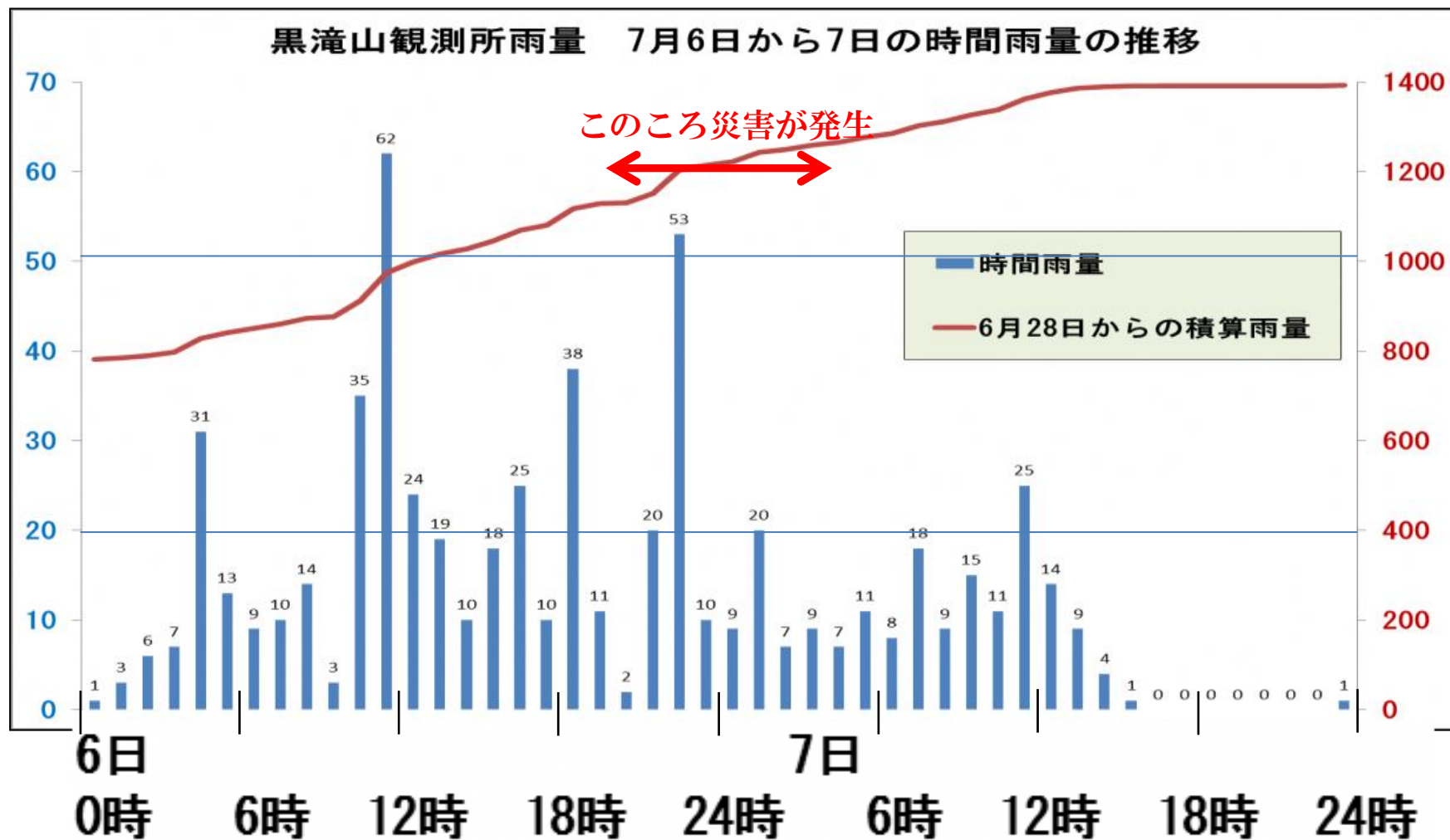
	発生日時	事象	発令した避難情報 (最大)	避難情報 発令日時	左解除日時	体制	避難者
1	4月25日	大雨	なし	---	---	---	
2	6月29日～6月30日	梅雨前線豪雨	避難勧告	6月29日 15:25	6月29日 18:25	第2非常体制 危機管理課 総務班 保健衛生班	2/2
3	7月3日	台風7号	避難準備・ 高齢者等避難開始	7月3日 17:00	7月4日 15:20	第3非常体制	138/225
	7月3日～8月3日	梅雨前線豪雨	避難指示	7月4日 6:40	7月13日 17:40		
4	7月28日～7月30日	台風12号	避難勧告	7月28日 13:00	7月29日 10:40	第3非常体制	76/97
5	8月15日～8月16日	大雨	なし	---	---	---	
6	8月23日～8月25日	台風20号	避難勧告	8月23日 9:30	8月24日 6:30	第2非常体制 保健衛生班(第3) 東祖谷支所(第3) 西祖谷支所(第3)	135/179
7	9月4日	台風21号	避難勧告	9月4日 7:00	9月4日 19:30	第2非常体制 保健衛生班(第3)	82/106
8	9月7日～9月10日	秋雨前線	避難準備・ 高齢者等避難開始	9月8日 19:15	9月10日 10:55	第2非常体制 本部事務局 各支所	11/15
9	9月30日～10月1日	台風24号	避難勧告	9月30日 7:00	10月1日 6:00	第2非常体制 保健衛生班(第3) 井川支所(第3)	123/179
10	10月6日～10月7日	台風25号	なし	---	---	---	
台風6回、前線豪雨等4回の事象が発生							

平成30年7月6日～線状降水帯の状況【気象台：雨雲の様子】



平成30年7月6日18：00頃から7月7日0：00頃にかけて線状降水帯が発生

平成30年7月6日～7日の雨量状況



※山城町黒滝山では6月28日～7月8日の11日間で1,408mmの雨が降りました。
24時間雨量は7月6日に434mmの降雨がありました

平野地区 (市道)



平上（市道・県道）の状況



平上地区（奥部）



栗山地区（県道栗山殿野線）の崩落状況



栗山地区 (太郎坊)



仏子地区の崩落



白川地区の状況



三好市内の被害の概要 H30.7.2~7.8

公共土木施設災害復旧事業

	道路施設被害		河川施設被害		計	
	箇所数	被害額(千円)	箇所数	被害額(千円)	箇所数	被害額(千円)
三野町	2	73,000			2	73,000
井川町	2	59,000			2	59,000
池田町	13	323,000	1	2,000	14	325,000
山城町	42	1,912,000	2	8,000	44	1,920,000
西祖谷	5	171,000			5	171,000
東祖谷	3	95,000			3	95,000
計	67	2,633,000	3	10,000	70	2,643,000

農地・農業用施設、林業用施設災害復旧事業

	農林業施設被害	
	箇所数	被害額(千円)
三野町		
井川町	1	1,123
池田町	8	34,023
山城町	30	743,469
西祖谷	1	5,988
東祖谷	17	318,675
計	57	1,103,278

住宅被害 (H30.11現在)

家屋被害	
全壊	3棟
大規模半壊	1棟
半壊	2棟
床上浸水	3棟
床下浸水	数棟
合計被害額	3,746,278(千円)

避難情報発令状況 H30.7.5～7.7

発令時期		避難情報の種別	対象地区	対象世帯／人	発令理由
7月5日 (木)	AM	避難準備・ 高齢者等避難開始	東祖谷全域 西祖谷全域 山城町全域	3165／6028	土砂災害の危険
7月6日 (金)	AM	避難準備・ 高齢者等避難開始	三野町全域 井川町全域 池田町全域	9658／20536	土砂災害の危険
		避難勧告	東祖谷全域 西祖谷有瀬地区	803／1375	土砂災害の危険
	池田町州津中津地区		8／18	吉野川の水位上昇	
	PM	避難指示	三野、井川、池田の 浸水想定区域	1806／4500	吉野川氾濫危険
			山城町中野・有宮地区の一部	10／20	白川谷右岸山腹崩壊
夕刻	避難勧告	三好市全域	12813／26544	土砂災害の危険	
7月7日 (土)	早朝	避難指示	池田町井ノ久保地区	64／135	土砂崩れ
	AM		山城町大和川長谷地区	6／12	地すべりの危険
	PM		池田町高友地区	21／35	山腹崩壊

斜面崩落危険個所（伸縮計設置一覧）

			観測・監視 センサー	警報		
				基準	手段・要領	
1	池 田	高友	伸縮計×2	4mm/h以上	警報メール 赤色回転灯、サイレン	
			雨量計	20mm/h 連続80mm		
2		井ノ久保	伸縮計×2	4mm/h以上 2h継続 10mm/h以上		
3	山 城	白川谷	伸縮計×2	4mm/h以上	警報メール 赤色回転灯	
4		長谷	伸縮計×2		警報メール 赤色回転灯、サイレン	
5		光兼	伸縮計×3		警報メール 赤色回転灯	
6		仏子	ワイヤセンサー×2		ワイヤー切断 (崩落)	警報メール 赤色回転灯、サイレン
7		有宮	伸縮計×2		4mm/h以上	警報メール 赤色回転灯
8		黒川	伸縮計×2			赤色回転灯
9	中尾	伸縮計×2	赤色回転灯			
10	西祖谷	有瀬	伸縮計×3	4mm/h以上 10mm/日以上	警報メール サイレン (埋設型傾斜計の変動)	
			埋設型傾斜計×1			
			雨量計	30mm/h以上 連続100mm以上		

7月豪雨災害による市営住宅等への一時避難状況

2018.11.5現在

地区		全地区		市営住宅		親族その他		帰省		そのまま居住											
山城	栗山	17	世帯	32	人	13	世帯	26	人	2	世帯	4	人	0	世帯	0	人				
	仏子	14	世帯	25	人	3	世帯	5	人	4	世帯		人	7	世帯	12	人				
	黒川		世帯		人	1	世帯	5	人		世帯		人		世帯		人				
	引地		世帯		人	1	世帯	2	人		世帯		人		世帯		人				
	光兼		世帯		人	2	世帯	4	人	2	世帯	3	人	0	世帯	1	人				
	日浦		世帯		人	1	世帯	1	人		世帯		人		世帯		人				
	平上		世帯		人	1	世帯	1	人	3	世帯	6	人		世帯		人				
	中野・有宮		世帯		人	1	世帯	2	人	2	世帯	3	人		世帯		人				
	大和川		世帯		人	1	世帯	5	人		世帯		人		世帯		人				
池田	高友		世帯		人	1	世帯	3	人		世帯		人		世帯		人				
西祖谷	中尾		世帯		人		世帯		人	1	世帯	1	人		世帯		人				
計			世帯		人	25	世帯	54	人	14	世帯	23	人	2	世帯	4	人	7	世帯	13	人
						39		世帯													

7月豪雨災害による支援内容

- ① 孤立地区への支援物資の配付(消防署員、市職員、保健師等による)
孤立地区への支援物資の配付と現状確認
(物資:野菜ジュース、OS1、ポカリ、水、おにぎり、パン、カップ麺、非常食、ビスケットなど・・・2日分)
- ② 特定地域被害調査(徳島県より応援:応急危険度判定士(徳島県職員、徳島市職員、三好市職員等による)
被害が大きかった地域へ現地踏査を行い、危険家屋やその周辺状況を目視調査し、必要と思われる住家に避難を指示
- ③ 市営住宅入居支援
住居やその周辺が危険と判断される方や、周辺の道路状況により一時避難が必要とされる方への市営住宅入居支援
- ④ 家電貸出支援
市営住宅等への入居者に対して、退居するまでの間、無償で家電を貸し出し
(家電:エアコン、テレビ、冷蔵庫、洗濯機、調理器、電子レンジ、蛍光灯等)
- ⑤ 引越し支援
市営住宅等一時避難者の引越し支援(消防署員、市職員等による)
- ⑥ 生活支援金給付支援
徳島県より給付される「徳島県生活資金支援事業被災者生活支援給付金」の申請手続き支援
- ⑦ 健康管理支援
避難者宅へ訪問し保健師によるケア
(2~3週間/1回、29世帯56人) ※10月現在約2回訪問
- ⑧ 罹災証明の発行
被害認定調査の実施(全壊3棟・大規模半壊1棟・半壊2棟・床上4棟、その他床下数棟)
- ⑨ 被災者生活再建支援制度申請手続き支援(国の制度)
- ⑩ 防犯パトロール
空家地区への防犯パトロールの実施(市職員による) ※11月現在週1回巡回

① 孤立地区への支援物資の配付



② 特定地域被害調査



⑩ 防犯パトロール



今後の課題

1. 現場状況の把握
2. 他機関との情報共有や連携
3. 避難情報等発令区域やタイミング、職員配備体制の強化
4. 避難行動要支援者への対応（福祉避難所等との連携）
5. 避難所の質（QOL）の向上
6. ペット避難対策
7. 住宅等への一時避難者の今後の対応 他・・・