

# 市報 みよし

TOP

## 平成18年度 三好市決算報告

井川スキー場腕山オープン  
不法投棄は犯罪です  
保育所入園児募集  
児童虐待防止推進月間  
まちかどフォトニュース

11

Nov. 2007  
No.21



第22回国民文化祭 民謡・民舞の祭典



MIYOSHI CITY PUBLIC INFORMATION

# 決算報告

9月に開催された三好市議会定例会において平成18年度の一般会計をはじめ各特別会計の決算が認定されました。

決算とは、年度中の収入と支出の総計算で、どのような収入があり、どのような目的にお金

を使ったかを分類して集計したものです。

ここでは、市の基本的な仕事をまかなう一般会計とケーブルテレビ事業、住宅新築資金等貸付事業、給食事業、秘境の湯保養センター事業の各特別会計を

## 歳入の内訳

項目	予算額	構成比
<b>自主財源</b>		
市税	27億1001万円	10.4%
皆さんから納められる市民税や固定資産税、軽自動車税、たばこ税など（国保税は含まず）		
繰入金	1億7904万円	0.7%
使うお金が財源よりも不足している場合に、積み立てた基金などから一般会計に繰り入れるお金		
繰越金	10億2092万円	3.9%
前年度決算の剰余金を翌年度に繰り越して使用するもの。		
その他自主財源	11億4830万円	4.4%
分担金及び負担金 使用料及び手数料 財産収入 寄付金 繰越金 諸収入		
<b>依存財源</b>		
地方交付税	120億7275万円	46.1%
地方自治体間の財政の不均衡を調整し、一定の行政サービスができるよう国から交付されるお金。		
国庫支出金	19億6011万円	7.5%
国の補助事業に対する国からのお金。これに県や市のお金を合わせて各種事業が行われる。		
県支出金	18億2692万円	7.0%
県の補助事業に対する県からのお金。これに市のお金を合わせて各種事業が行われる。		
市債	38億470万円	14.5%
市が各種の事業を行うために借り入れたお金		
その他依存財源	14億4353万円	5.5%
地方譲与税 利子割交付金 配当割交付金 株式等譲渡所得割交付金 地方消費税交付金 ゴルフ場利用税交付金 自動車取得税交付金 地方特例交付金 交通安全対策特別交付金		
<b>合計</b>	<b>261億6628万円</b>	<b>100.0%</b>

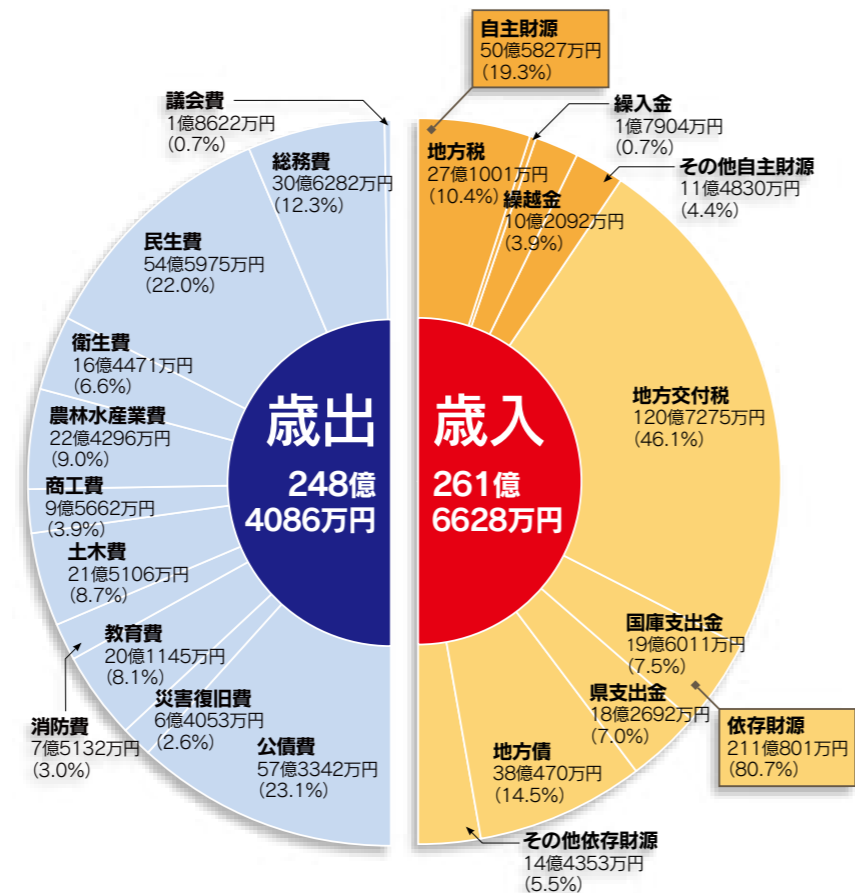
総合した普通会計決算を、目的別に分析しています。

普通会計のほかには、国民健康保険特別会計、老人保健特別会計、特別養護老人ホーム長生園特別会計、浄化槽事業特別会計、農業集落排水事業特別会計、簡易水道事業特別会計、市立三野病院特別会計、水道事業会計などの、特別会計があります。

平成18年度普通会計の収入総額は約261億円で、支出総額は約248億円となっており、差し引きは約13億円となっています。このうち8億円は今年度以降の財政収支不足を補う為に

## 実質収支額

項目	金額	説明
歳入総額(A)	261億6628万0千円	年間収入総額
歳出総額(B)	248億4086万4千円	年間支出総額
歳入歳出差引額(A)-(B)	13億2541万6千円	歳入総額から歳出総額を引いたもので、形式収支といえます。
翌年度繰越財源(D)	3557万2千円	本年度支出される予定だったが、支出されなかったお金。予定されていた事業が、特別な事情で翌年度以降にずれってしまったときに、その事業に充てるお金として繰り越す財源。
実質収支額(A)-(B)-(D)	12億8984万4千円	形式収支から翌年度へ繰り越すべき財源を控除したもので、実質的な剰余金です。
単年度収支	953万0千円	実質収支には以前からの黒字が累計されているので、本年度だけの収支を把握するため前年度実質収支を差引いたもの。黒字になれば新たな余剰が生じたと言えます。



## 歳出の内訳 (目的別)

項目	予算額	構成比
<b>議会費</b>	1億8622万円	0.7%
議員報酬など、議会の運営に要する経費。		
<b>総務費</b>	30億6282万円	12.3%
職員や各種委員の件費など、管理事務に要する経費。		
<b>民生費</b>	54億5975万円	22.0%
医療費の助成など、社会福祉向上に要する経費。		
<b>衛生費</b>	16億4471万円	6.6%
保健活動やごみ・し尿処理などに要する経費。		
<b>農林水産業費</b>	22億4296万円	9.0%
農林道の整備費など、農林水産業に要する経費。		
<b>商工費</b>	9億5662万円	3.9%
商工業振興や観光振興などに要する経費。		
<b>土木費</b>	21億5106万円	8.7%
市道整備や市営住宅建設など、土木工事に要する経費。		
<b>消防費</b>	7億5132万円	3.0%
消防団の運営費など、消防活動に要する経費。		
<b>教育費</b>	20億1145万円	8.1%
学校施設の整備費や教育、スポーツ振興に要する経費。		
<b>災害復旧費</b>	6億4053万円	2.6%
市道などが受けた災害の復旧に要する経費。		
<b>公債費</b>	57億3342万円	23.1%
市が事業を行うために借り入れたお金に対する返還金。		
<b>合計</b>	<b>248億4086万円</b>	<b>100.0%</b>

## 決算を市民一人あたりにすると

平成19年3月31日現在の三好市の人口(33,843人)で算出

支出総額 734,003円			
<b>社会福祉のために</b>  161,326円	<b>保健・衛生のために</b>  48,598円	<b>産業振興のために</b>  94,542円	<b>市道の整備などに</b>  63,560円
<b>教育・文化のために</b>  59,435円	<b>消防・災害のために</b>  22,200円	<b>借金返済のために</b>  169,412円	<b>その他生活の向上に</b>  114,930円
<b>市に納めた市民一人あたりの税金 80,076円</b>			
市税 31,561円 固定資産税 40,337円 軽自動車税 2,207円 市たばこ税 5,453円 入湯税 518円			

積み立てを行っています。

歳入のグラフを見ると、国や県などに依存している財源が80・7%を占めており、三好市は国や県の動向に影響されやすい財政構造となっていることがお

分かりただけだと思います。

特に地方交付税は、今後継続して減少することが予想され、引き続き慎重な財政運営が求められています。

## 絆づくり座談会のテーマ

### 支え合い助け合える地域づくりについて

～自分たちでもできることについて考える～

絆づくり座談会では、地域にある様々な福祉の問題に対し、まず個人で解決できるものは個人で、そして、個人では無理な場合は、隣近所や友人同士の協力で、それでも無理な場合は、自治会やボランティア、NPO、民間企業、福祉関連団体・事業所などの地域の力で、それでも無理な場合は行政の協力や行政で、相互に連携し、補完しあえる地域であるためには、まず、『自分たちでもできることは何かあるのか』について、全3回にわたり話し合いを行っていただきました。



#### ■ 第1回「自分たちの地域を見つめよう」



△ 池田地区

△ 井川地区

第1回目では、地域での暮らしの中で、自分自身が日頃から感じている福祉の課題や不安なこと、困っていることなどについて話し合い、まとめていただきました。旧町村ごとに、違った課題も出ていました。

#### ■ 第2回「解決策について考えよう」



△ 東祖谷地区

△ 西祖谷地区

第2回目では、第1回目で出していた課題に対して、解決策やアイデア、こんなことを行ってみようといった希望を話し合い、まとめていただきました。今行っている取り組みや他地域の事例など、様々な解決策が出ました。

#### ■ 第3回「自分たちでできることについて考えよう」



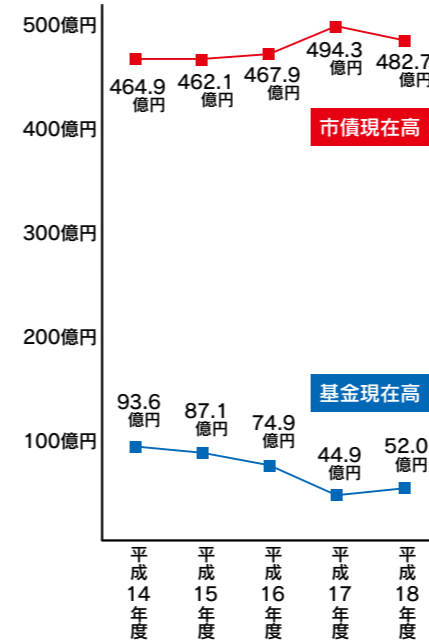
△ 三野地区

△ 山城地区

最終回では、第2回目に出していただいた解決策をもとに、自分たちでできることについて、話し合っていました。そして、最後に、地区ごとに、全3回を通じての発表を行っていただき、各地区の今後の方向性を確認しました。

参加者の皆様、誠にありがとうございました。

### 基金現在高と市債現在高の推移



### 特別会計

会計名	歳出決算額
井内財産区	407万円
国保(事業)	37億5563万円
国保(直診)	1億5761万円
老人保健	55億5778万円
特養長生園	1億8955万円
浄化槽事業	7987万円
農業集落排水事業	8133万円
簡易水道事業	8億6375万円
水道事業会計	16億3534万円
病院事業会計	8億2264万円

### 基金の状況

項目	17年度末現在高	積立額	取崩額	18年度末現在高
財政調整基金	8億4210万7千円	3億0031万5千円	0千円	11億4242万2千円
減債基金	13億2194万0千円	4億0120万9千円	0千円	17億2314万9千円
その他特定目的金	23億3222万2千円	3145万6千円	2335万3千円	23億4032万5千円
合計	44億9626万9千円	7億3298万0千円	2335万3千円	52億0589万6千円

## 経常収支比率と 実質公債費比率から見た 三好市の決算

経常収支比率 98・2%

実質公債費比率 16・2%

経常収支比率とは、市にあっては75%以下が望ましいとされている指標で、毎年の収入(突発的な収入を除いたお金)が、どの程度1年間の必要経費に使われているかを表しています。

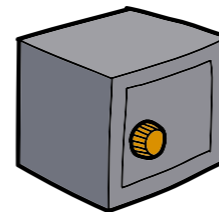
三好市の経常収支比率は98・2%と非常に高く、望ましいといわれています。経常収支比率が悪化するということは、三好市独自の事業に使えるお金が乏しくなっていくということになります。

一般サラリーマン家庭に例えると、毎月の給料の98・2%は住宅ローンや食費などの必要経費に消えてしまい、病気などで急な出費が必要になっても、使えるお金は毎月の給料の1・8%しか残っていないこととなります。

実質公債費比率とは、毎年度連続して収入されることが予想されるお金がいくら借金返済に使われるかを示す指標です。

18%以内であることが一応の目安であり、18%を超えれば借入する場合に県知事の許可が必要となります。つまり18%を超えるとお金を借りる際に保証人が必要になってくるというわけです。

三好市の場合も合併前の借入金の影響が大きく、実質公債費比率は平成23年度までは悪化することが見込まれており、借金返済額を抑制することが今後の課題となっています。



## そらの郷山里物語協議会 体験インストラクターを 募集しています。

そらの郷山里物語協議会は、三好市の恵まれた自然・景観・文化などを生かし、都市との交流を促進した多様な体験型観光を展開することで、地域の活性化と地域経済の振興を目的に、今年2月に設立致しました。

近年日本では、体験型観光が盛んになっており、学校教育現場でも、総合的な学習の時間を活用した体験活動が全国各地で展開され、自然体験や農林業体験等が行われています。

市内では全国に先駆け、神戸市の中学生を山村体験として約10年間にわたり受入れてきた経過がありますが、ここに至るには、ご協力を頂きました数多くの受入れ家庭の皆様のお陰であり、受入れ家庭と生徒との心の交流が、この協議会の設立に至っています。



現在、そらの郷山里物語協議会では、全国の中学・高校の教育旅行（修学旅行や農山村生活体験等）の誘致活動に取り組むとともに、三好市に訪れた生徒に三好市の良さを伝える体験インストラクターを募集しています。

体験活動とは、農林業に限らず、私達の周りにある自然そのものが素材となりますので、一緒に生活体験をしたり、料理体験をすること等、温かい気持ちで受入れていただくことができれば、どなたでもインストラクターになっていただけます。また、教育旅行に限定した民泊家庭も募集しています。

ご加入いただくには加入届けの提出が必要ですので、詳しい内容については事務局までお問合せ下さい。

そらの郷山里物語協議会事務局  
三好市商工観光課内（☎ 72-7620）

## 市有財産の売却について（再入札）

次の物件の入札希望者がなかったため、再入札で売却しますので、購入希望者はお問い合わせ下さい。

お問い合わせ先  
三好市総務部管財課（☎ 72-7635）



場所 池田町白地本名 987-2  
地目 建物・宅地  
地積 1階 34.95㎡  
2階 20.11㎡  
台帳 26.79㎡（実測 76.78㎡）  
最低売却価格 150万円  
備考 あわの抄前（旧かんぼの宿）



今年で13回を迎える「池田冬のオブジェ」のイベント、「イルミネーションコンテスト」を今年も開催いたします。

## 夢来人 イルミネーション コンテスト



2007 2008（予定）  
11.22 [木] ➔ 4.6 [日]

オープン当日はリフトを無料開放します。

営業時間 平日 9:00～16:30  
土日、祝日 8:30～16:30  
ナイター 17:30～22:00

ナイター営業は12月から開始し、毎週土曜および祝日の前日、クリスマス期間（12/22～12/24）、年末年始（12/29～1/5）に限り、営業します。1月～2月は金曜ナイターも実施します。

リフト料金 スキー場総合賠償責任保険加入

券種	料金
1日券 大人	3,500円
1日券 子ども（小学生以下） 500円割引券付	3,000円
半日券	3,000円
ナイター券	2,000円
回数券（1回券11回分）	2,500円
1回券	250円
ちびっこゲレンデ入場券（小学生以下）	500円
シーズン券	50,000円
シルバーシーズン券（60歳以上）	45,000円
子どもシーズン券（小学生以下）	40,000円

三好市井川町井内 ☎ 78-3003 ホームページ <http://www.ikawaski.jp/>

【展示】入賞作品はパネル写真にし、来年1月19日から1月26日まで四電プラザにて展示します。

【主催】池田冬のオブジェ2007実行委員会

【お申し込み先・お問い合わせ先】  
池田町マチ 2191-1 阿波池田商工会議所内  
「夢来人イルミネーションコンテスト」係  
☎ 72-0143 FAX 72-6466  
URL <http://www.cn02.awaikeda.net/~ikedacci/>

## 池田冬のオブジェ 2007

オープニングイベント ヘそっ子公園（12月1日）  
夢来人イルミネーション点灯（12月1日～1月10日）  
池田えびす祭り（1月10日）  
四国酒まつり（2月23日）

【応募資格】三好市内在住の家庭・事業所であれば、どなたでも参加できます。自薦、他薦を問いません。

【作品対象】屋外から見る事ができる作品を対象とします。サイズは自由です。ご自宅や店舗・事務所などをイルミネーションで飾り付けてください。

【応募申込】12月20日までに申込書をお申し込み先に提出されるか、お電話でお申し込みください。申込書は阿波池田商工会議所にあります。

【審査方法】12月21日より訪問審査をします。審査結果は個別にお知らせします。

【表彰】一般家庭部門と事業所部門の2部門を主催者側で審査し、平成20年1月26日によんでんホールにて審査発表および表彰をします。

最優秀賞 各1作品（賞金3万円）  
優秀賞 各3作品（賞金1万円）  
入賞 数点（3千円相当の電飾機材）



## 平成 20 年度 保育所・保育園 入所のご案内

- 入所要件 三好市内在住の家庭で小学校入学前の保育に欠ける児童
- 募集期間 平成 19 年 12 月 3 日～ 14 日
- 応募方法 申込用紙及び添付書類に必要事項を記入の上、保育所（園）、市役所子育て支援課、各総合支所市民課へ提出してください。（平成 19 年中の収入に係る源泉徴収票または確定申告書の写しを、入手でき次第提出すること）

### 保育所（園）一覧

保育所（園）名	所在地	定員	保育開始年齢
三野保育所	三野町芝生 ☎ 77-2041	120 名	生後 5 か月～
	三野町加茂野宮 ☎ 77-2077		
王地保育所	井川町西井川 ☎ 76-3180	70 名	生後 10 か月～
西井川保育所	池田町マチ ☎ 72-0147	90 名	生後 5 か月～
池田第一保育所	池田町中西 ☎ 74-0103	90 名	生後 5 か月～
池田第二保育所	山城町政友 ☎ 86-2115	45 名	生後 5 か月～
政友保育所	山城町上名 ☎ 84-1352	85 名	生後 5 か月～
上名保育所	東祖谷新居屋 ☎ 88-5055	30 名	生後 5 か月～
柘之瀬保育所	東祖谷落合 ☎ 88-2752	20 名	2 歳児～
落合保育所	西祖谷山村一宇 ☎ 87-2239	20 名	2 歳児～
櫛生保育所	池田町シマ ☎ 72-2215	30 名	生後 5 か月～
かめの子保育園	池田町ヤマタ ☎ 72-5713	60 名	生後 5 か月～
大泉保育園		60 名	生後 5 か月～

### その他

- 定員の都合上、ご希望の保育所（園）に入所できないことがあります。提出が遅れた場合も同様です。
- 申し込み用紙等の書類は、各保育所（園）、市役所子育て支援課、各総合支所市民課にあります。（11 月 20 日～配布開始）
- 年度途中の入所については、定員等により入所ができない場合があります。

### お問い合わせ先

三好市子育て支援課（電話 72-7648）  
または各総合支所市民課

# あなたの道徳心を捨てないで

原則として土地所有者（管理者）の責任で処理をお願いしており、市での回収は行っていません。（市が私有地に立ち入る場合には同意が必要になります。同意の有無にかかわらず、市が立ち入り及び撤去することは適切ではないと判断されるためです）

万が一、不法投棄されてしまった場合は、じん速に対応するこ

とが大切です。状況によっては投棄者の自主撤去を促すため、警告表示をすることや投棄物が拡大する恐れがある場合は速やかに撤去することが大切です。

**道路際やごみ集積所**

道路際やごみ集積所に家庭から排出されたと思われる粗大ごみが投棄され、相当期間が経過

しても撤去されない場合は、お住まいの地域の環境担当課に連絡してください。（交通の支障がある場合や早期撤去が必要と判断されるものは速やかに連絡してください）

なお、不法投棄が頻繁にある場合は、お住まいの地域の環境担当課までご相談いただければ、現場調査等を行い、今後の対応

関係機関との協力

国・県道、河川等への不法投棄の対応は、それぞれの管理者である国、県が行っており、これらの場所への不法投棄については関係機関との連携、依頼による防止や撤去対策を行います。

**通報する事項**

- 不法投棄の日時、場所
- 行為者の車両ナンバー、車種
- 投棄された廃棄物の種類、量

**投棄された廃棄物を見つけたら**

- 発見日時
- 不法投棄の場所
- 投棄された廃棄物の種類、量

不法投棄の現場を目撃した場合は、車のナンバーなどを控えて

# 不法投棄は 犯罪です



## 不法投棄の罰則

不法投棄は犯罪です。不法投棄をした者は「廃棄物の処理及び清掃に関する法律」違反に該当し、5 年以下の懲役もしくは 1 千万円以下の罰金またはその併科に処せられます。さらに、法人の場合は 1 億円以下の罰金が課せられます。

廃棄物を公共の河川や道路はもちろん山林や田畑などへ捨てたり、放置することは生活環境を保全するために全面的に禁止されています。

## 市が実施する防止策

不法投棄の防止策として、市職員によるパトロール、看板設置などの防止対策を実施しています。特に悪質なケースについては、警察に依頼して投棄者の摘発に努めます。なお、市が実施する投



一部の心ない人たちによる、山林、道路、河川敷、空き地などへの不法投棄が後を絶ちません。不法投棄された廃棄物を放置することは、美観を損なうばかりか、新たな不法投棄を誘発し、環境汚染を引き起こし、生活環境を悪化させることとなります。ごみの投棄は量の多少ではなく、モラルの問題です。一人一人がマナーを守り、きれいで住みよいまちを築きましょう。

## 捨てられないために

市民の皆さんの協力により、不法投棄をされない環境をつくるのが最も大切です。予防策を講じて日ごろの十分な管理をお願いします。

私有地内にごみが捨てられた場合は、自らの責任で処理することになります。土地の所有者、管理者は不法投棄などがされないように、土地や建物を清潔にするよう義務づけられています。

## こんな土地が狙われます。

- 雑草・枝葉が生い茂り、管理が行き届いていない。
- 防護柵などが無く、誰でもいつでも容易に出入りできる。

## 不法投棄された場合

私有地

不法投棄者が不明の場合には、

- 定期的に見回り、こまめに雑草を刈るなどの管理を行う。
- 不法投棄防止看板を設置するなど、警戒をアピールする。
- 囲いや柵を設置したり、鎖で施錠したりして、進入を防ぐ。

## 自衛の方法

- 定期的に見回り、こまめに雑草を刈るなどの管理を行う。
- 不法投棄防止看板を設置するなど、警戒をアピールする。
- 囲いや柵を設置したり、鎖で施錠したりして、進入を防ぐ。
- 既にごみが捨てられており、そのまま放置している。

# 12月4日から 10日までは 「人権週間」です

「世界人権宣言」は、本的人権及び自由を遵守し確保するために、世界のすべての人々とすべの国々が達成すべき共通の目標として、昭和23年（1948年）12月10日の第3回国際連合（国連）総会において、採択されました。

国連は、世界人権宣言の採択を記念して、採択日の12月10日を「人権デー」と定め、加盟国に対し、人権擁護活動を推進するための各種行事を実施するよう要請しています。

法務省及び全国人権擁護委員連合会では、「人権デー」を最終日とする1週間（12月4日から10日まで）を「人権週間」と定め、世界人権宣言の意義を訴えるとともに人権意識の高揚に努めています。



三好市の姉妹都市、タクイラ市の小学校では、約30の異人種の子も達が共に学んでいます。

## 人権週間啓発目標

### 「育てよう一人一人の人権意識

「思いやりの心・かけがえない命を大切に」

徳島地方法務局と徳島県人権擁護委員連合会では次のことを週間の強調事項としています。人権週間に合わせて、皆さんも人権について考えてみましょう。

- ◇ 女性の人権を守ろう
- ◇ 子どもの人権を守ろう
- ◇ 高齢者を大切にすることを育てよう
- ◇ 障害のある人の完全参加と平等を実現しよう
- ◇ 部落差別をなくそう
- ◇ アイヌの人々に対する理解を深めよう
- ◇ 外国人の人権を尊重しよう

- ◇ HIV感染者やハンセン病患者等に対する偏見をなくそう
- ◇ 刑を終えて出所した人に対する偏見をなくそう
- ◇ 犯罪被害者とその家族の人権に配慮しよう
- ◇ インターネットを悪用した人権侵害は止めよう
- ◇ 性的指向を理由とする差別をなくそう
- ◇ ホームレスに対する偏見をなくそう
- ◇ 性同一性障害を理由とする差別をなくそう
- ◇ 北朝鮮当局による人権侵害問題に対する認識を深めよう

## 人権擁護委員委嘱状が交付されました

市が人権擁護委員に推薦していた近藤靖典さん（池田町）が平成19年10月1日付で法務大臣から同委員に委嘱されました。近藤さんは再任で任期は平成22年9月30日までの3年間です。



## きこえるよ 耳をすませば 心のさけび

### 児童虐待とは・・・

虐待は、子どもに対する重大な人権侵害です。

子どもへの虐待とは、保護者等が子ども（18歳に満たない者）について行う行為で、子どもの心や身体を傷つけたり、健全な成長や発達を損なう場合をいい、生命に危険のある暴行などに限らず、子どもに対する不適切な関わりは全て含まれます。

### 児童虐待の種類

#### 身体的虐待

首を絞める、なぐる、ける、投げ落とす、熱湯をかける、戸外に閉め出す、など

#### 性的虐待

子どもへの性交、性的行為の強要、など

#### ネグレクト

（養育の拒否・保護の怠慢）

家に閉じ込める、病気やけがをしてでも病院へ連れて行かない、適切な食事を与えない、ひどく不潔なままにする、同居人による暴力を放置する、など

#### 心理的虐待

言葉によるおどし、脅迫、無

視、きょうだい間の差別的な扱い、など

### 虐待のチェックリスト

こんな様子が見られたら、虐待を疑う必要があります。

#### 【子どもの様子】

- 不自然なケガが多い
- 季節にそぐわない服装をしている
- 衣服がいつも汚れている
- 子どもだけで食事をしている
- 夜遅くまで外で遊んでいる

#### 【保護者の様子】

- 地域や親族との交流がなく孤立している
- 夫婦・家族関係がうまくいっていない
- 子どもをおいてよく外出している
- 育てにくさをよく訴える
- 子どもを甘やかすのは良くない」と強調する

### ひとりで悩まないで

子育てで悩んでいるのは、あなたひとりだけではありません。子育て中の方は何らかの悩みを抱えて、子育てをしています。でも、ひとりだけで悩まないでください。

このような悩みはありませんか？

- 子どもがかわいく思えない
- 周りに悩みを聴いてくれる人がいない
- 子どもを見ているとイライラしたり、たいていしまう

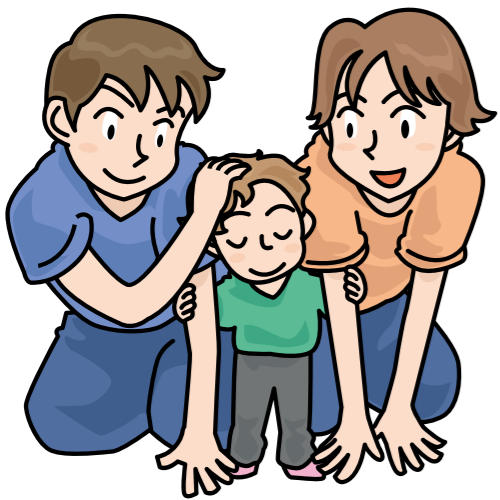
誰かに自分の想いを聴いてもらうだけで、気持ちが悪くなることもあります。今より少しでも良い方法を一緒に考えましょう。

### 虐待に気づいたら・・・

「何かおかしいな」「限度を超えている」と感じたら、または児童虐待を受けたと思われる子どもを発見した方は、通告（相談）してください。

通告は子どもを守るためのものです。医師や公務員の「守秘義務」違反にはなりません。

また、連絡した人が特定されないように、秘密は守られます。結果的に通告が誤りであったとしても、刑事上・民事上の責任は問われません。



## 児童虐待通告（相談）・子育て相談

- ・三好市子育て支援課 電話 72-7648
- ・各総合支所市民課
- ・徳島県西部児童相談所（美馬市穴吹町）電話 0883-55-3323

新着図書紹介



【一般書】井川図書館  
**そうた、葉っぱを売ろう！**  
 - 過疎の町、どん底からの再生 -  
 著者：横石知二

男は朝っぱらから大酒をあおり、女は陰で他人をそしり日々を過ごすどん底の田舎町。この町でよそ者扱いされた青年が、町民の大反発を買ったことから始まった感動の再生ストーリー。



【児童書】池田図書館  
**ダヤンと夢の約束**  
 著者：池田あきこ

魔法の思いつきで、またまた誕生日に小さくされてしまったダヤン。くやしくて泣き出してしまったダヤンを慰めようと、パニオは大きなほら貝を拾ってダヤンの耳にあてた。不思議な海の音色に耳を傾けると…。

池田図書館  
 【一般書】 ■ Life パパは心の中にいる／飯島寛子 ■ 幽霊相続人／赤川次郎 ■ 陰の声／逢坂剛【児童書】 ■ ハナゴンドウのノンちゃん／井上こみち ■ おばけ屋のおばけすいか／あわたのぶこ【絵本】 ■ おしりしりしり／長谷川義史 ■ うちのコロケ／村上康成  
 井川図書館  
 【一般書】 ■ 歌ではじめる手話入門／こどもくらぶ ■ 電子レンジで 1600Kcal のリセットレシピ／村上祥子 ■ 追伸／真保裕一【児童書】 ■ おおおかさばき（落語絵本 11）／川端誠 ■ はたらきものナマケモノ／斉藤洋 ■ そばいくたぬき／瀧澤よし子  
 新着図書は上記以外にもありますので、各図書館にお問い合わせください。

図書館だより

池田 ☎72-2781 井川 ☎78-4311

12月の行事予定

おはなし会 [池田図書館]  
 期日：1日・8日  
 時間：午後2時30分～午後3時  
 おはなしひろば [井川図書館]  
 期日：8日  
 時間：午前10時30分～午前11時  
 クリスマスおはなし会 [三好市中央公民館]  
 期日：12月15日  
 時間：午後2時30分～午後3時30分

12月の休館日

池田図書館 3日・10日・17日・19日・23日・24日・29日～31日  
 井川図書館 3日・10日・16日・17日・23日・24日・28日～31日

巡回配本日程 (12月)

7日 西祖谷 - 西岡小・西祖谷総合支所  
 東祖谷 - 東祖谷郷土文化保存施設  
 山城 - ラピス大歩危  
 11日 三野 - 芝生小太刀野分校・芝生小(高学年)  
 王地小  
 12日 井川 - 井内小  
 三野 - 芝生小(低学年)  
 13日 山城 - 政友小・山城公民館・山城総合支所  
 大野小  
 14日 池田 - 川崎小・旧大利郵便局・白地小  
 18日 池田 - 三縄駅・三縄幼稚園・三縄小  
 19日 池田 - 西山小・マナツル文化ホール・馬路小  
 20日 池田 - 箆蔵幼稚園・萩田商店前・佐野小

★ 詳しい日程は池田図書館にお問い合わせください。

12月の教室開設日

教室名	開設日	場所
ハワイアンベーシック ステップアップ・フラ	3・7	池田総合体育館
ボクササイズ	10・17	池田総合体育館
一般バドミントン	1・22	池田総合体育館
グラウンドゴルフ	12	池田総合体育館
肩こり予防& リフレッシュ体操	7・21	池田総合体育館
民舞	14	池田総合体育館
ヨーガ	6・20	池田総合体育館

※ 講師の都合で日程が変更になる場合があります。

教室名	開設日	場所
社交ダンス	8・22	保健センター
介護予防教室	5・19	池田総合体育館
障害者フライングサークル	13	池田総合体育館
キッズ&ジュニアスポーツプログラム		
Jr バレー	3・10・17	池田総合体育館
キッズサッカー	1・15	池田小学校
カワイげんきアップ たいそう体操教室	1・15・22 途中入会できます	池田総合体育館

師走もスポーツでスッキリ。家族みんなで、クラブライフを楽しみましょう！ いけだスポーツクラブ ☎ 72-5755

災害用移動炊飯器の配備について

この度、日本赤十字社徳島県支部創立 120 周年記念事業の一環として災害用移動炊飯器 (1 市町村当り 1 台) 災害用炊飯袋 (1 市町村当り 2,000 枚) を 9 月末に県内 24 市町村に配備されました。三好市には、9 月 27 日に配備され三好市社会福祉協議会において管理しております。

主な運用方法としましては、災害時の炊き出し救護、災害救助訓練等地域のイベントに活用できます。取り扱い内容については、三好市社会福祉協議会までお問い合わせください。



お問い合わせ先  
**三好市社会福祉協議会**  
 (電話 72-5715)

問題

四国のスキー場で一番早い 11 月 22 日にオープンする井川スキー場腕山。「腕山」はなんと読むでしょう。

- ① うでやま
- ② わんざん
- ③ かいなやま

プレゼント

正解者の中から抽選で 5 名の方に、図書カード (1000 円分) を差し上げます。

応募方法

官製ハガキの裏に、クイズの答え、住所、氏名、年齢と、「市報みよし」へのご意見・ご感想を記入し、下記までお送りください。1 人 1 通で、締切は 11 月 30 日です。発表は発送をもって代えさせていただきます。

応募先

〒778-8501  
 三好市池田町シンマチ 1500-2  
 三好市総務課「広報クイズ」係

\*この事業は、(財)徳島県市町村職員互助会公益事業で行われています。先月号の答えは②の「紅葉街道と妖怪」でした。



12月生まれのお子様(1歳~3歳)募集中!

お名前、住所、誕生日、電話番号をご記入のうえ、写真を三好市総務課までお送りください。12月号の締切は11月20日です。

★写真はトリミングします。また写真は返却できませんので、ご了承ください。

★デジカメ等の場合は、データを総務課まで直接お持ちになるか、Eメール (soumu@city.tokushima-miyoshi.lg.jp) でお送りください。

## 野菜バリバリ元気っ子



池田小学校で、食育に取り組んでおり、その一貫として、運動会に1年生が野菜のダンスを踊りました。

にんじん色のエプロンと三角巾に身を包んだかわいらしい1年生です。

「ヘルスメイト三好」の方が作られた「おもちゃのチャチャチャ」の替え歌「野菜のチャチャチャ」の曲で入場しました。野菜を食べて、元気いっぱい、リズムに乗って踊りました。

子どもたちが野菜を多く摂取するなどの習慣を身につけられるよう、家庭でも食育に取り組んでみませんか。

## 日頃から防災の意識を



井川町西新町地区の自主防災組織では、地元消防団の協力を得て9月30日に防災訓練を行いました。地震が起こったという設定で、迅速に避難場所に指定されている辻高校へ避難しました。その後、応急手当の方法を学んだり、非常食の試食もしました。

西新町地区を含む井川町辻地区は平成16年に台風による大規模な災害を受け、実体験のおかげで避難や各作業も迅速にできていました。しかし、いつ起こるか解らない災害のために訓練や心構えは常にしておきましょう。

## ふるさとの味を届けます



10月16日、三好やまびこふるさと会の事務局員らが、地元の特産品を詰め合わせたふるさと小包を県内外の会員243人へ発送する作業を行いました。これまでは旧池田町と旧井川町で別々の小包を送っていましたが、今年から統一し、発送されました。

内容は、三好やまびこふるさと会に「三好の逸品」として認定されている市内の11業者17品目と、農産品2種類が詰められました。様々な商品は三好市の魅力を県内外の方にもっと知っていただけることでしょう。

# まちかど フォト ニュース



おもしろいこと、珍しいもの、  
どんなことでもいいので耳より  
な情報をお知らせください。

三好市役所 総務課広報係  
☎0883-72-7600

## おどる国文祭

文化庁や徳島県実行委員会などが主催する国内最大の文化の祭典「第22回国民文化祭・とくしま2007（おどる国文祭）」が10月27日に開幕し、28日には、かずら橋イベント広場（西祖谷山村今久保）で民謡・民舞の祭典が開催されました。

西祖谷の神代踊りを皮切りに、地元や、全国から集まった団体（県外29団体・県内12団体）が、華やかに唄や踊りを披露し、盛大に文化交流を行うことができました。



## 一足早く冬支度



今シーズン、四国のスキー場で最も早い11月22日にオープンする井川スキー場腕山で、10月13日から人工造雪機による雪造りが始まりました。メイングレンダの中級者用パノラマコース（430メートル）に造雪機4基を使って、24時間態勢で日量約200トンの雪を造り、オープンまでに滑走可能な積雪50センチ程度になるようコース全体に広げていきます。

16日にはリフトの取り付け作業も行われ、シーズン中に事故が無いよう、注意深く点検を行っていました。

## 100歳おめでとうございます



10月23日、松林マスエさん（池田町白地井ノ久保）が100歳のお誕生日を迎えられました。この日は、松林さんのお宅へ市長と県知事代理が訪問し、お祝いをしました。

松林さんは現在もお元気で、週に一度のデイサービスに通っており、会話や体操、ゲームを楽しんでいらっやいます。ご自宅では食事もしっかり食べ、天気の良い日などは近所を散歩し、陽に当たることも楽しんでおられるそうです。いつまでもお元気で過ごしてください。

## 祖谷口の交流人口増加



10月7日、天神山境内（山城町下川）において「祖谷口の秋フェスティバル」が開催され、さわやかな秋空の下、約400人の家族連れなどで賑わいました。

この催しは「祖谷口チャレンジ21」が中心となり8年前から毎年実施しているもので、より多くの方と秋を満喫し、広域交流を図ろうと、例年よりも充実した内容で開催されました。

参加者はカラオケや餅投げ、福引大会、各種バザーを楽しんだほか、フォークソングや沖縄民謡のライブも行われ、日が暮れるまで会場は大盛況でした。

## 谷口董美・山下菊二作品展



国文祭のプレイベントとして、井川町出身の画家、山下菊二（1919-86年）と、その兄で版画家の谷口董美（1909-64年）の兄弟作品展が10月17日から井川総合支所で開かれ、2人の合作をはじめ、とても貴重な27点が展示されました。

山下は日本を代表する作家のひとりで、国内外で開かれる戦後の日本美術を振り返る展覧会のほとんどで紹介されます。今回は、兄弟の親族や友人の方々に協力をいただき、故郷で開催することができました。

## 神戸の中学生 三好市を体験



神戸市立西落合中学校1年生105人が三好市を訪れ、2泊3日の日程で山村の生活を体験しました。元気一杯の子供たちは、市内の受け入れ家庭28戸に民泊し、そば打ちやこんにやく作り、わら草履作り、農作業体験など、三好市の暮らしや雄大な自然の中で、普段できない体験をしました。

この事業は旧山城町が行っていたものを昨年三好市が引き継いだもので、受け入れ家庭の皆さんのご協力、市内全域で様々な体験を提供することができました。

## ようこそ日本へ



オーストラリアの旅行会社やメディア関係者9人を招いて、三好市の豊かな自然や歴史文化など、観光資源をPRするツアーが10月1日から5日まで行われました。これは観光客誘致につながるもので、外国人観光客の倍増を目指す政府の「ビジット・ジャパン・キャンペーン」の一環です。

一行は酒蔵見学、ラフティングやかずら橋、そば打ちなどを体験し、市との意見交換会では、外国人客の誘致促進や効果的な情報発信について話し合いました。



暮らし

使用期間の長い家電製品  
をご使用している皆様へ

使用期間の長い家電製品による火災事故が発生しています。使用期間の長い家電製品を使用するときは必ず点検を実施しましょう。

**お問い合わせ先**▼三好市商工観光課 (☎ 72-7620)

緑あふれるまちづくり  
をしませんか

市内の公共施設、道路、その他公共的かつ公益的な場所に植栽を希望する方に緑化木を無料で配布いたします。希望者は指定の申請書を提出してください。

**配布対象者**▼市内において緑化活動を行う団体

**申請期間**▼12月14日まで(土・日・祝日を除く8時30分～17時15分)

**お問い合わせ先**▼三好市商工観光課 (☎ 72-7620)

不要農薬及び空容器回収  
のお知らせ

農薬の適正な管理と安全使用を目的として、農家が手持ちしている不要農薬及び農薬空容器の回収を実施します。

**指定回収日時**▼12月12日 9時～12時

**回収場所**・**お問い合わせ先**▼JA阿波みよし購買窓口(東部センター・西部センター・三好支店・三野支店・山城支店)

**手続き**▼11月中旬に、上記「回収場所・問合せ先」において、回収用の「委任状」に記入のうえ提出してください。その際回収に必要な『不要農薬回収シール』を受け取ることが出来ます。

**回収農薬・空容器**▼  
・液体(液、乳、フロアブル剤等)

・粉体(粉、粒、水和剤、SG剤等)  
・缶体(ピクリン類)  
※液体・粉体・缶体に分別して、荷造りの上、ご持参ください。

**荷造り**▼ダンボール箱(丈夫なもの)での荷姿とし、必ず「不要農薬回収シール」を貼ってください。ただし、農薬の漏れ・飛散・流出の恐れがある場合は、お断りする事があります。

**負担金**▼処理料金 500円/kg(風袋込み重量、税込)

**決済方法**▼当日、窓口で現金にて

**対象者**▼三好市、東みよし町在住で、個人で農業をされている方(業者等は対象となりません)

**お申し込み先**▼三好地区農業用廃プラスチック適正処理対策協議会(☎ 79-5391 阿波みよし農協本所営農経済部内)

小規模企業共済制度  
のご案内

小規模企業共済制度は、個人事業主または会社等の役員の方が事業をやめられたり退職された場合に、生活の安定や事業の再建を図るための資金をあらかじめ準備しておく国がつくった共済制度で、いわば「小規模企業の経営者のための退職金制度」といえます。この制度の特徴は、掛金は全額所得控除。受け取る共済金も退職所得扱い又は公的年金等の雑所得扱いとなります。制度の運営は、独立行政法人中小企業基盤整備機構(<http://www.smrj.go.jp/kyosai/index.html>)が行っています。

**加入申込**・**お問い合わせ先**▼商工会、商工会議所、金融機関の本支店窓口

経営セーフティ共済(中小  
企業倒産防止共済制度)

経営セーフティ共済は、取引先の突然の倒産が原因で、経営悪化の危機に直面してしまったときに資金を借入れることができる制度で、中小企業を守るために国がつくった共済制度。

無担保・無保証人で、積み立て掛金の10倍の範囲内(最高3,200万円)で被害額相当の共済金が借入れ可能。毎月の掛金も税法上、必要経費または損金に算入できます。

制度の運営は、独立行政法人中小企業基盤整備機構(<http://www.smrj.go.jp/kyosai/index.html>)が行っています。

**加入申込**・**お問い合わせ先**▼商工会、商工会議所、金融機関の本支店窓口

税を考える週間

11月11日から17日は「税を考える週間」です。池田税務署では池田法人会と池田間税会に協力いただき、次の行事を実施します。

■ **税に関する作品展**

**日時**▼11月12日～16日 9時～22時

**場所**▼フレスポ阿波池田店

■ **税金クイズ**

**日時**▼11月12日 10時～11時

**場所**▼サンライズ、フレスポ阿波池田店

**お問い合わせ先**▼池田税務署(☎ 72-2155)

納め忘れはありませんか

11月30日は、固定資産税4期と国保税6期の納期限です。みなさんの暮らしを支える大切な税金です。納期内納付のご協力をお願いします。

**お問い合わせ先**▼三好市税務課(☎ 72-7614・7615)

全国一斉多重債務者  
相談ウィーク

一人でも多くの多重債務者の相談に応じることができるよう、無料相談会を行います。徳島弁護士会の弁護士が相談に応じます。

**日時**▼12月15日 13時～16時(受付12時30分～15時)

**場所**▼西部総合県民局馬場庁舎  
**お問い合わせ先**▼徳島県民暮らし

安全室(☎ 088-621-2258)・三好市商工観光課(☎ 72-7620)

労働審判制度について

労働関係に関する紛争を迅速かつ適正に処理し、実効的な解決を図ることを目的とした労働審判制度が始まりました。労働審判手続においては、当事者が早期に的確な主張・立証を行うことが重要であるため、制度の利用は、法律の専門家である弁護士に相談することが望ましいでしょう。

回収します古い電話帳

NTT西日本では古くなった電話帳を回収して、リサイクルを図っています。新しい電話帳(11月中にお届け予定)を受けとられた際に、ご不要となった古い電話帳を配達員にお渡し下さい。また、配達当日にご不在の場合は、下記までご連絡ください。

**お問い合わせ先**▼タウンページセンター(フリーダイヤル 0120-506-309)

ハイシニア・小学生  
交通安全野球大会

マナーとルールを守る「野球」というスポーツを通して、小学生と高齢者が交流を深めるとともに、交通ルールを守ることの大切さを知り、交通意識の高揚を図ることを目的とし、11月24日13時より山城総合グラウンドで実施されます。

**お問い合わせ先**▼三好地区交通安全教育推進協議会(☎ 72-0110)

その他

平成20年版徳島県民手帳  
帳予約受付開始

平成20年版徳島県民手帳の予約受付を開始します。

**価格**▼1冊500円(税込み)

**内容**▼阿波の歳時記・市町村別主要統計・宿泊施設一覧・南海地震に備えてなど

**予約**▼市役所まちづくり推進課または各総合支所に置いてある県民手帳申込書にご記入のうえ提出になるか、お電話でお申ください。(お電話によるお申込の際は、氏名・住所・電話番号・予約部数をお知らせください。)

**締め切り**▼11月30日

**受け取り**▼手帳の受け取りは、12月中旬を予定しております。受け取り方法は申込者に個別にお知らせいたします。

**お申し込み**・**お問い合わせ先**▼三好市まちづくり推進課(☎ 72-7607)

明るい選挙啓発ポスター  
作品コンクール入選

平成19年度明るい選挙啓発ポスター作品コンクール(1,870点出展)の県審査会が9月27日に行なわれました。三好市からの入選者は次のとおりです。

**小学校の部 銀賞**  
大櫛遼介くん(井内小学校3年)

**小学校の部 佳作**  
山田成美さん(池田小学校6年)

**小学校の部 奨励賞**

三好正敏くん(王地小学校4年)  
なお、優秀作品の展示会が、12月15日・16日に徳島駅前アミコソビックセンター5階(市民ギャラリー)で開催されます。

水道工事入札指名について

一般競争入札(指名競争入札)参加にあたり、水道工事の指名を希望する者は、平成20年度から「三好市の指定給水装置工事事業者」の資格が必要です。

(平成19年度については、資格の取得期間として猶予していました。)

**お問い合わせ先**▼三好市水道課(☎ 72-7626)

成人式のお知らせ

**日時**▼平成20年1月4日  
**開式**▼13時(受付:12時より)

**場所**▼三好市池田総合体育館

**対象者**▼昭和62年4月2日から昭和63年4月1日までに生まれた方(市内旧町村中学校卒業名簿の記載者と三好市に住民登録している方には案内状をお送りしています。)まだ案内状が届いていない方は、生涯学習課までご連絡下さい。また、上記以外で出席を希望される方は11月30日までに生涯学習課までご連絡下さい。

**お問い合わせ先**▼三好市生涯学習課(☎ 72-3900)



**算数・数学 英語 国語**  
**公文式池田UNO教室**

「秋の無料体験学習」受付中! [11月16日(金)～11月30日(金)]

**確かな力と自分から学ぶ姿勢を、子どもたちに。**

教室:0883-72-0422  
自宅:0883-82-3611  
指導者:森岡 やよい  
学習日:火・金  
住所:三好市池田町サラダ1796-4  
大学堂第一ビル202



村山内科デイサービスセンター  
阿波池田駅  
日本生命  
三好市役所

申し込み受付中

広告を掲載しませんか? 「市報みよし」は毎月16,000部が市内全域に配布されています。詳しくは三好市総務課広報係(☎ 72-7600)までお問い合わせになるか、三好市ホームページをご覧ください。

保健・福祉

12月1日は世界エイズデー

今年のテーマは「Living Together ～大切な人を守るために～」です。エイズは、HIVというウイルスに感染することによって起こる病気で、主な感染ルートは性的接触によるものです。感染を早く知ることは、自分自身のためにも、自分の大切な人を守るためにも大切なことです。

保健所では無料、匿名でエイズの検査をしています。

エイズ検査・相談日

場所▼三好保健所

日時▼毎月第1・3木曜日 13時から14時まで

電話による相談は、月～金曜日まで、8時30分から17時まで

お問い合わせ先▼三好保健所 ☎ 72-1122

献血にご協力をお願いします

実施日▼11月30日

場所・時間▼

- ① 西部総合県民局三好庁舎駐車場 (池田町マチ) 10時～11時
- ② 四電工(株)池田営業所駐車場 (池田町シマ) 12時30分～14時
- ③ 永楽荘駐車場 (池田町州津) 14時30分～15時30分

年金

高齢福祉年金を受けている皆さまへ

高齢福祉年金の受取方法につきましては、これまでは郵便局の窓口での証書の提示による現金支給を行っていましたが、郵政公社が民営化さ

れたことに伴い、銀行等の金融機関の預金口座、ゆうちょ銀行の貯金口座への振込みまたは郵便局の窓口での国庫金送金通知書の提示による現金支給に変更されることになりましたので、12月支払期の受取については、ご注意ください。なお、年金証書の取り扱いについては、受給権者ご自身で保管していただくこととなるため、今後、社会保険事務局へのご返送の必要はありません。

お問い合わせ先▼徳島社会保険事務局年金課 ☎ 088-634-1173・三好市市民課 ☎ 72-7611

年末調整や確定申告について

国民年金保険料は全額が社会保険料控除の対象となります。1年間に納付した国民年金保険料の額を証明する控除証明書(ハガキ)は社会保険庁から11月上旬に送付されます。

証明内容は、本年1月から10月1日までに納付された国民年金保険料の額と、年内に納付が見込まれる場合の納付見込額です。年末調整や確定申告の手続きの際は、必ずこの証明書や領収書が必要となりますので、大切に保管してください。

お問い合わせ先▼控除証明書専用ダイヤル ☎ 0570-00-9911

相談

人権相談

相談日・相談場所▼

- 12月5日 老人福祉センター (西祖谷)
- 12月6日 三好市役所
- 12月6日 東祖谷 祖谷歴史館
- 12月7日 井川総合支所
- 12月13日 三好市役所
- 12月18日 三野公民館
- 12月19日 山城総合支所

時間▼13時～15時

(山城のみ16時まで)

お問い合わせ先▼三好市市民課人権室 ☎ 72-7622

三好市行政相談

相談は無料で、秘密は固く守られますので、お気軽にご相談ください。

相談日・相談場所▼

- 12月5日 東祖谷 祖谷歴史館
- 12月5日 老人福祉センター (西祖谷)
- 12月13日 三好市役所
- 12月10日 井川総合支所
- 12月18日 三野公民館
- 12月19日 山城総合支所

時間▼

- 9時～12時 (井川)
- 10時～12時 (西祖谷)
- 13時～15時 (池田 三野)
- 13時～16時 (東祖谷 山城)

お問い合わせ先▼三好市総務課 ☎ 72-7600 または各総合支所市民課

三好市保健センター健康相談

相談日▼11月26日・12月10日

時間▼9時30分～11時

相談場所▼三好市保健センター

お問い合わせ先▼三好市保健センター ☎ 72-6767

介護予防専門相談

日時▼毎月第1水曜 10時～12時

場所▼介護保険センター

電話予約先▼介護保険センター総務係 ☎ 76-0030

みよし広域連合法律相談

完全予約制となっていますので、事前にご予約ください。

相談日▼第1・3金曜日(祝祭日除く)

お問い合わせ先▼みよし広域連合事務局 ☎ 72-5121

結婚相談

日時▼第1・3土曜日13時～16時

場所▼三好市社会福祉協議会

お問い合わせ先▼さくら結婚サポートセンター ☎ 72-2495 渡辺

徳島西部ライフサポートセンター定例相談

弁護士による法律相談▼第1火曜日

保険金融相談▼第2木曜日

無料職業紹介所▼第3木曜日

上記はいずれも予約が必要です。

一般相談▼火～土曜日10時～17時  
ご予約・お問い合わせ先▼徳島西部ライフサポートセンター ☎ 72-8611

三好市社会福祉協議会法律相談

日時▼12月7日 13時～16時

場所▼本所・池田支所

弁護士▼大西聡氏

お申し込み先▼本所・池田支所 ☎ 72-5715

※秘密厳守・料金無料。予約制で定員になりしだい締め切ります。

三好市社会福祉協議会一般相談

相談内容▼困りごと全般

相談日・相談場所▼

- 毎週火曜日 井川老人福祉センター
- 毎週水曜日 社協本所・池田支所
- 12月12日 東祖谷 民俗資料館
- 12月19日 山城総合支所
- 12月20日 社協三野支所(要予約)
- 12月20日 社協西祖谷支所(要予約)

時間▼13時～16時

(井川支所のみ10時～12時)

一般相談は各支所で常時受付けています。お電話での相談もお受けします。

お問い合わせ先▼

本所・池田支所 ☎ 72-5885

三野支所 ☎ 77-2882

山城支所 ☎ 86-2434

井川支所 ☎ 78-3140

東祖谷支所 ☎ 88-2688

西祖谷支所 ☎ 87-2088

救急医療当番医 12月

三好市医師会 ☎ 72-0586 消防本部通信指令部 ☎ 76-5118

救急当番医		小児救急	救急当番医		小児救急
1日(土) 北條病院	池田 72-0007	半田病院	17日(月) 田岡医院	池田 72-5551	半田病院
2日(日) 藤内整形外科病院	中庄 82-3677	半田病院	18日(火) 上田医院	昼間 79-2004	三好病院
3日(月) 大和外科医院	池田 72-0828	半田病院	19日(水) 山城診療所	山城 86-3230	
4日(火) くはらクリニック	昼間 76-5755	三好病院	20日(木) 岸野医院	三野 77-2001	三好病院
5日(水) 内田(知)医院	加茂 82-2035		21日(金) 安宅循環器内科	池田 72-6300	半田病院
6日(木) 郷外科内科医院	池田 74-5779	三好病院	22日(土) 山下医院	昼間 79-2005	半田病院
7日(金) 三加茂田中病院	加茂 82-3700	半田病院	23日(日) 北條病院	池田 72-0007	半田病院
8日(土) 宮佐医院	池田 72-0149	半田病院	24日(月) 三木病院	三野 77-3900	半田病院
9日(日) 三野田中病院	三野 77-2300	半田病院	25日(火) 村山医院	池田 72-2110	三好病院
10日(月) 内田(伸)医院	池田 74-0121	半田病院	26日(水) 三野田中病院	三野 77-2300	
11日(火) さんさん医院	加茂 82-5410	三好病院	27日(木) 三木病院	三野 77-3900	三好病院
12日(水) 川原医院	加茂 82-2009		28日(金) 宮佐医院	池田 72-0149	半田病院
13日(木) 浜クリニック	池田 72-0667	三好病院	29日(土) さんさん医院	加茂 82-5410	半田病院
14日(金) 山下医院	昼間 79-2005	半田病院	30日(日) 三加茂田中病院	加茂 82-3700	半田病院
15日(土) 安宅循環器内科	池田 72-6300	半田病院	31日(月) 三野田中病院	三野 77-2300	半田病院
16日(日) 三加茂田中病院	加茂 82-3700	半田病院			

**受診時間** 救急当番医 平日(土曜含む) 午後5時～午後11時  
休日(日曜・祝祭日) 午前9時～午後11時  
小児救急当番医 平日(土曜含む) 午後6時～翌日午前9時  
休日(日曜) 午前9時～翌日午前9時

**ご注意** 夜間、休日に病院に行かなくてはならない場合は、事前に電話して下さい。また受診時間以外は、かかりつけの病院で受診して下さい。かかりつけの医療機関を持たない場合は、三好病院、三野病院、田中病院(加茂)で受診できます。

日本医療機能評価機構 認定病院

ドック・企業健診・ピロリ菌検査  
血液流動性測定検査(血液サラサラ)  
マンモグラフィー検診・各種カメラ検査等  
訪問看護・訪問リハビリテーション

随時受付中 お問い合わせください

医療法人静可会  
**三加茂田中病院**

☎ 0883-82-3700



催し

三野地区防災訓練

三好市三野町消防団、みよし広域連合消防本部合同の防災訓練を行います。
日時▼11月18日 8時30分より
場所▼三野体育館周辺
内容▼8時30分：大規模山林火災を想定した消火訓練...
参加者▼どなたでも参加できます。

第20回池田文化まつり

本年は記念すべき第20回を迎える池田文化まつりを開催します。

好市文化協会池田支部の各団体による展示と芸能発表、また園児や高校生の作品展も併せて行います。

- 20周年記念オープニング
池田小児童の金管合奏、三味線とピアノの協演。
芸能発表
音楽発表
作品展
お茶席

お問い合わせ先▼三好市文化協会事務局 (☎ 72-0066)

三好市文化講演会

富士正晴全国同人雑誌賞授賞式と記念講演を行います。
講師▼津本陽氏
演題▼「作家 富士正晴氏と私」
日時▼11月23日 10時
会場▼三好市池田総合体育館

攻めダルマと過ごした青春

「元池田高校野球部監督葛文也氏との思い出」と題し、基調講演やトークショーを開催します。

入場▼無料
基調講演
水野雄仁氏「葛監督との思い出」
トークショー
パネラー▼山本智久氏、橋川正人氏、島山準氏、水野雄仁氏、江上光治氏、梶田茂生氏

第16回馬場ハボタンまつり

標高450mからの吉野川の景観をながめながら、馬場で楽しい秋の一日を過ごしませんか。
日時▼11月25日 10時～雨天決行
会場▼池田町白地ウマバ 馬場構造改善センター並びに馬場小学校

実行委員会 (☎ 74-0475)・三好市農林振興課 (☎ 72-7617)

リサイクルプラザのイベント

古着を使って利・細工の工房
参加費▼500円 (要予約)
日時▼11月27日 10時
自転車をいっしょに修理する会
参加費▼500円 (要予約)
日時▼11月29日 午前の部10時、午後の部13時30分

第14回佐野しいたけまつり

しいたけうどんなどのバザーや農産加工品の即売、もちなげ大会、しいたけの菌体体験コーナーなど盛りだくさんなイベントを予定しております。
日時▼12月9日 10時
会場▼佐野小学校周辺

Table with columns for birth (おめでた), marriage (婚姻), death (死亡), and population statistics (三好市の人口). Includes names, birth dates, and locations.

9月26日～10月25日受付分

三好市の人口
男性 15,771人 (-30人)
女性 17,659人 (-25人)
総数 33,430人 (-55人)
世帯数 13,882戸 (-10戸)
平成19年11月1日現在 ( )内は前月対比

市報みよし 11月号 No.21

2007年11月10日発行

#### 編集

三好市役所総務課

〒778-8501

徳島県三好市池田町シンマチ

1500番地2

☎0883-72-7600

<http://www.city-miyoshi.jp/>

#### □ 編集後記

ようやく山が色付きだし、寒さが増してきました。

井川スキー場で造雪がはじまると、井川地区では「腕おろし」のせいでぐっと、冷え込みます。肌で感じ、「雪造りがはじまったなあ」という会話が飛び交います。地区や人ごとに季節到来の感じ方が様々で、様々な文化を感じます。

私の場合は、寒くなると大きくなるお腹の肉付き具合で、季節の変化を感じています…。

(広報係より)

# 三好市探訪



20  
歩  
目



## 竜ヶ岳

### — 三好市西祖谷山村下名 —

松尾川の中流部で、腕山の南西の斜面にある竜ヶ岳は「東洋一の断崖」と呼ばれ、約2kmにわたって数百メートルの金龍・昇龍・登り龍の三大断崖があり、剣山国定公園を代表する景勝地となっています。

季節ごとに違った美しさを見せますが、特に秋の紅葉は必見で、絶壁の断崖に赤、黄、緑の大壁画が描かれ、落日に映える錦絵けんがひは懸崖を一層ひきたてます。



「市報みよし」は古紙/リブ配合率  
100%再生紙を使用しています。