

# 市報 みよし

8

Aug.2006  
No. 6

特集

## 出来てますか？ 台風への備え

三好市の財政状況  
家庭ゴミの分け方・出し方  
高齢者の交通事故防止  
三好市職員採用試験  
まちかどフォトニュース

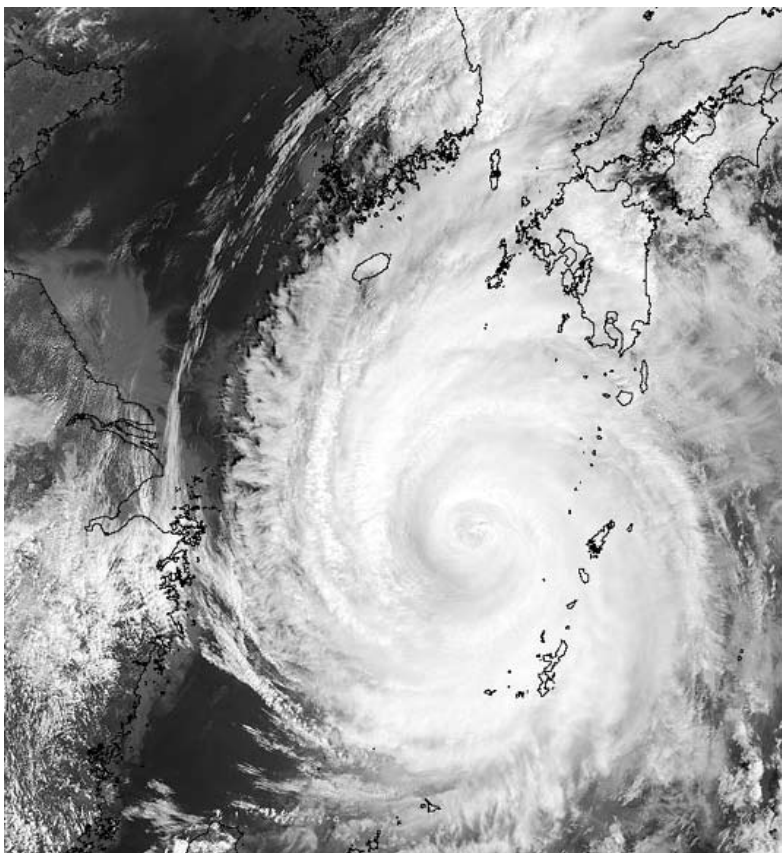


プールでカヌー体験（下名小学校）  
16 ページに掲載



MIYOSHI CITY PUBLIC INFORMATION





## 台風を知ろう

### ■ 台風とは

熱帯の海上で発生する低気圧を「熱帯低気圧」と呼び、このうち北西太平洋で発達して中心付近の最大風速が17・2メートル/秒(風力8)以上になったものを「台風」と呼びます。

台風は上空の風に流されて動き、地球の自転の影響で北へ向かう性質を持っています。そのため、東風が吹いている低緯度では台風は西へ流されながら次第に北上し、上空で強い西風(偏西風)が吹いている中・高緯度に来ると、速い速度で北東へ進みます。

しまい消滅するケースもありますが、ほとんどの場合、発達しながら接近する傾向があります。台風情報で「大型で強い台風第

〇〇号は・・・」といったことをよく耳にされることがあると思います。この「大型で強い」は、「強風域」の半径や「最大風速」によつ

# 出来てますか？

# 台風への備え

四国・九州地方は「台風銀座」と呼ばれるほどの台風の通り道で、毎年、各地で大きな被害が発生しています。

平成16年は、観測史上最多となる10個の台風の上陸により、全国各地で水害、土砂災害、高潮災害等が発生し、多くの死者・行方不明者を出しました。台風は三好市内にも激しい雨や風をもたらす、池田町野呂内地区や井川町辻地区などで大きな被害が発生しました。

8月から10月にかけてのこれからが、台風が多く発生する台風シーズンとなります。被害を最小限にとどめるために、日頃から風水害に対する正しい知識を学び、備えておくことが大切です。

台風は突然襲ってくる地震とは違い、事前に情報が得られます。テレビなどから出される情報には十分注意してください。

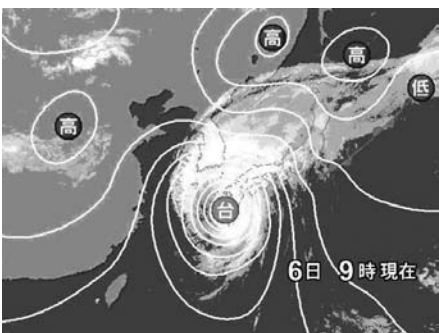
必要となります。

### ■ 台風の大きさと強さ

台風は暖かい海面から供給された水蒸気が凝結して雲粒になるときに放出される熱をエネルギーとして発達します。日本近海の海水温が低いと、途中で勢力が衰えて

て区分していて、台風のおおよその勢力の目安を示しています。強風域とは、平均風速15メートル/秒以上の強風が吹く範囲です。

台風の大きさや強さは、防災的な警戒事項をわかりやすくするため、台風が大きいほど、遠方にあつても強風が吹くなどの影響を受けやすくなります。また台風が強いほど、より大きな影響を受けおそれがあることを表します。



平成17年9月6日の天気図。台風14号が九州に上陸しました。

### ■ 雨と風の強さ

台風は、大雨と強風により大きな被害をもたらします。

「1時間の雨量と降り方」と「風と被害」を参考に気象情報に十分注意し万全の対策をとるようにしましょう。

### 雨量の見方

気象情報の注意報・警報はもちろん、雨量にも注意しましょう。雨の量は、「ミリ」(雨の中に置



平成16年台風16号で冠水被害を受けた河川敷駐車場(山城町)

いたずらに容器にたまる水の深さ)で表わされます。1時間の雨量が20ミリ(どしゃぶり)以上のとき、側溝があふれたり、小さながけ崩れなどが発生し始め、道路の通行も危険になってきます。また、弱い雨でも、降り始めからの雨量が100ミリを超えたときは被害が出るおそれがあります。

### 風速の見方

風速は1秒当たりの速度で表わされます。風速10メートル以上(やや強い風)強い風)で、取付けの弱い看板やトタン板などが飛ばされ始め、外出は危険な状態になります。20メートル以上(非常に強い風)では商店のシャッターが壊れたり、飛来物で窓ガラスが割れたり、列車が徐行運転になるなど、交通機関にも影響が出てきます。台風の風は地形や時間で強さや方向が一変しますので、一層の注意が必要です。

### 台風の大きさ

大きさ	風速12m/s以上半径
(表現なし)	500km未満
大型	500km以上800km未満
超大型	800km以上

### 台風の強さ

強さ	最大風速
(表現なし)	33m/s未満
強い	33m/s以上44m/s未満
非常に強い	44m/s以上54m/s未満
猛烈な	54m/s以上

### 注意報と警報

	種類	発表の時期
注意報	大雨 洪水 波浪 強風 雷 高潮	災害が起こる恐れがあるとき。
警報	大雨 洪水 高潮 強風 波浪	重大な災害が起こる恐れがあるとき。

### 1時間の雨量と降り方

1時間の雨量	雨の降り方
8mm~15mm	雨の降る音が聞こえる。
15mm~20mm	地面一面水たまり。雨音で話し声がよく聞こえない。
20mm~30mm	どしゃ降り。側溝がたちまちあふれる。大雨注意報。
30mm~50mm	バケツをひっくり返したような雨。大雨警報。場合により避難の準備を始める。
50mm以上	滝のように降る。土石流が起こりやすい。

### 風と被害

風速	被害
風速10m/s	傘がさせない。
風速15m/s	看板やトタンが飛び始める。
風速20m/s	小枝が折れる。
風速25m/s	かわらが飛びテレビアンテナ等が壊れる。
風速30m/s	雨戸が外れ、家が倒れることもある。





# 恐ろしい土砂災害

降雨等にともない突然発生し、地域に壊滅的な被害をもたらす土砂災害は、人的被害が多いのが特徴です。

## ■市全体が危険地帯

急傾斜地が多い三好市は、その大部分が土砂災害の危険地帯であり、これまでも、様々な土砂災害が発生しています。

大雨が続くと、土砂災害の危険性が高まりますので、日頃からどこが危険か、避難経路等について、確認しておきましょう。

## ■土砂災害の種類

土砂災害の種類と特徴は次のと

おりです。

### 「土石流」

谷や斜面にたまった土などが集中豪雨による水と一緒に流れて、一気に流れ出てくるものです。破壊力が大きく、また速度も速いので、大きな被害をもたらします。

### 「がけ崩れ」

極めて急な斜面が急激に崩れる現象で、地面にしみ込んだ水分が土の抵抗力を弱め、弱くなった人工的な台地の急斜面や切り土斜面



平成16年台風21号で発生した土砂災害(池田町野呂内地区)

が崩れ落ちるのががけ崩れです。突発的に起こり、瞬時にして崩れ落ちるので、逃げ遅れる人も多く、被害が大きくなります。

### 「地すべり」

比較的緩やかな斜面で、滑りやすい面が地下水の影響などで、ゆっくりと動き出す現象です。一度に広い範囲が動くため、ひとたび発生すると住宅や道路などに被害が及んでいきます。

## ■土砂災害は予測が困難

気象庁では近年、重大な土砂災害の危険性が高まったと判断される場合には、発表中の大雨警報を切り替えて「過去数年間で最も土砂災害の危険性が高まっている」という表現により、一層の警戒を呼びかけています。

しかし、土砂災害は予測が極めて難しく、突然起こりやすい現象です。大雨がいちばん強く降ってから1時間以内、あるいは3〜4時間後を中心として、がけ崩れが起きやすいことが統計的に知られていますので、雨が峠を越えてから1時間以内に土砂災害が起らない場合でも、4時間前後は危険

が去っていないとお考え下さい。

## ■土砂災害の前兆現象

1時間に20ミリ以上、または降り始めから100ミリ以上になったら要注意です。

つぎのような現象に気づいたら、早めに避難を心がけ、絶対に危険個所に近づかないようにしましょう。

### 「土石流」

- ① 山鳴りがする。
- ② 腐った土の臭いがする。
- ③ 急に川の流れが濁り流木が混ざっている。
- ④ 雨が降り続けているのに川の水位が下がる。

### 「がけ崩れ」

- ① がけに割れ目が見える。
- ② がけから水が湧き出ている。
- ③ がけから小石がばらばらと落ちてくる。
- ④ 木の根が切れる音がする。

### 「地すべり」

- ① 沢や井戸の水が濁る。
- ② 地面にひび割れができる。
- ③ 斜面から水がふき出す。
- ④ 家や擁壁に亀裂が入る。
- ⑤ 家や擁壁、樹木などが傾く。

台風の被害を最小限にするには、気象情報などから情報を収集し、自衛や避難などの適切な判断をすることが大切です。



# 台風に備えて

## ■まず情報収集を

大雨などのときに発表される注意報や警報は、住民の皆さんに注意を呼び掛け、災害による被害を最小限に抑えることを目的としています。台風が多いこの時期は、テレビやラジオの気象情報には、常に注意しておいてください。

台風は地震などとは違い、事前にその大きさや進路などの情報を、天気予報などで知ることができ、暴風域に入らないうちに「その時の予想雨量はどのくらいになるのか」などを見逃さずチェックしてください。

インターネット等でも雨量情報や河川の水位などの詳しい情報を得ることができます。下表のホームページで詳しい情報が得られますので活用下さい。

これらの情報を見るポイントとしては、台風が四国のどちらを通過するかによって本市への影響が変わってきます。台風が四国の北西側(九州から中国地方)を通過する場合は特に警戒が必要です。



## ■台風が来る前の備え

台風の接近を、テレビなどで知ったら、大雨が降る前や暴風が吹く前に、家の外回りの点検を行なうなど、災害への備えをもう一度確認しましょう。

強風の恐れがありますので、家の周りの飛ばされやすいものは片付けましょう。それから、屋根や雨どい、塀などで傷んでいる所があればできる限り修理しておきましょう。強風にあおられた物干しざおが壁に突き刺さったという例もあります。予想以上の強い風が吹く場合がありますので、十分に注意してください。

災害に備えて、非常持出袋を用意しているご家庭もあると思いま

インターネットで得られる防災関連情報	
気象庁 気象情報	<a href="http://www.jma.go.jp/jma/">http://www.jma.go.jp/jma/</a> 全国各地の気象情報など
日本気象協会	<a href="http://www.tenki.or.jp/">http://www.tenki.or.jp/</a> 気象・地震・津波などの観測情報など
国土交通省防災情報提供センター	<a href="http://www.bosaijoho.go.jp/">http://www.bosaijoho.go.jp/</a> リアルタイムの雨量、雨雲の状況など
道路情報提供システム	<a href="http://www.skr.mlit.go.jp/info/regulate/kyk/its/">http://www.skr.mlit.go.jp/info/regulate/kyk/its/</a> 四国地方整備局が提供する道路気象情報など
水資源機構 池田総合管理所	<a href="http://www.cn05.awakeda.net/~ike-sou/">http://www.cn05.awakeda.net/~ike-sou/</a> 雨量・河川水位などのダム管理情報



平成16年台風21号と23号で土砂災害の被害を受けた井川町辻地区

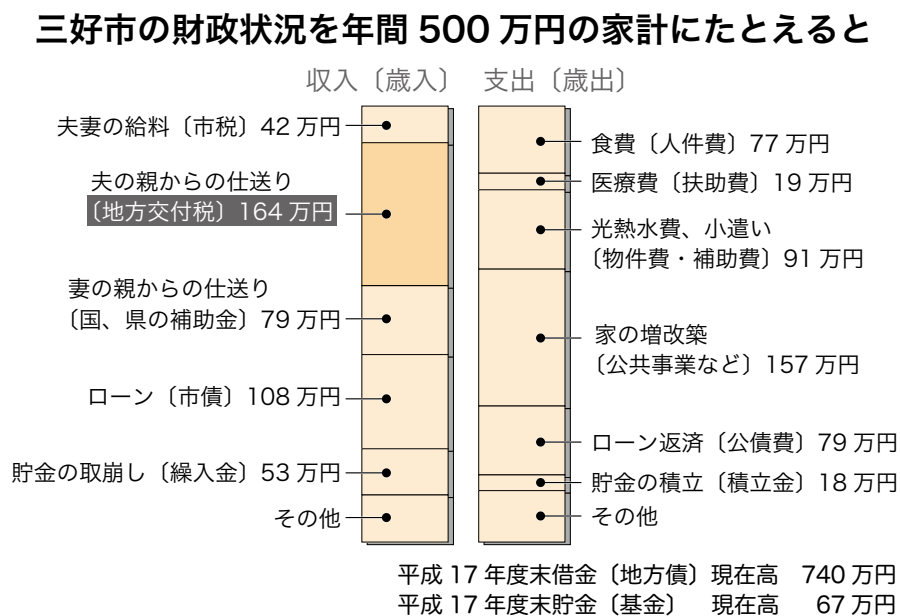


# 三好市の財政状況

連載 No.1

「三好市が4・5年後に財政破綻してしまおう?」「合併しなかった方が良かった」こんな言葉を時々耳にします。市民の皆様は、市の財政が厳しいことを敏感に感じられているのではないのでしょうか。そこで、今月号から3回にわたって三好市の財政状況について連載します。先月号で平成18年度の三好市の当初予算を掲載しましたが、「財政用語が難しい」「ケタが大きすぎて実感がわかない」と言うご意見を頂きましたので、1回目の今月は三好市の財政を架空の家庭「三好さん」の家計にたとえて市の財政状況についてご説明します。(市の財政と家計では仕組みが違い、完全な置き換えが難しい部分がありますことをご了解ください)

## 市の財政を年間500万円の家計にたとえると



## 三好市の財政は本当に厳しいの?



### 財政状況出張説明会の開催について

三好市においては、これから人員、公共事業、団体補助金等の削減を進める必要があります。そのため、三好市ではこのような財政状況を説明し、市民に理解を得なければなりません。

そこで、三好市では昼、夜あるいは市内各所へも出向いて説明させていただきますので、お気軽に下記までご連絡ください。お申し込み時には、出席者人数と日時、開催場所をお知らせください。都合により、希望にそえない場合がありますのでご了承ください。時間は、1時間30分程度を予定していますので、分館(校区)単位の行事等に組み入れてもらったら幸いです。

お問い合わせ・お申し込み先  
三好市企画財政部 財政課  
☎ 72-7606

小学生の三好太郎くんは、ちょっと不機嫌です。新しいおもちゃをお母さんにおねだりしても「お金が無いからダメ」と買ってもらえなかったり、電気を消し忘れたり、水道の水を止め忘れたりすると「もったいない」「怒られたりもします。お父さんは一生懸命働いているのに「家計が苦しい」って本当なのか? 太郎くんは、思い切ってお父さんに聞いてみました。

### 三好さん宅の収入

「太郎くん」いつもお母さんが「家計が苦しいから」って言ってるけど本当なの?

「お父さん」三好家(三好市)は一年間生活するのに約500万円かかるんだ。でも一年間に入ってくるお金のうち、この家でまかなえるお金は、お父さんとお母さんの給料(市税)が42万円、貯金の取崩し(繰入金)が53万円、家賃収入(財産収入等)が17万円、へそくり(繰越金等)が22万円、全部合わせても134万円しか無いのが現状なんだ。

「太郎くん」えっ!それだけじゃ生活できないんじゃないの?



ン(市債)を組んで、マイカー購入や住宅の増改築をしたので、食費や光熱水費、ローンの返済額(公債費)が年々増えているんだよ。

### 三好さん宅のやこべこ

「太郎くん」じゃあ、これからどうやって家を守っていくの?

「お父さん」これからお父さん達の給料(市税)が増えることは高齢化のために難しいし、借金を抱えているお父さんの親(国)に仕送り(地方交付税)を増やしてもらうことも難しいから、どうしても収入は少なくなっちゃうんだ。太郎たちの将来に負担(ローン)を残さないためにも、収入が増やせないのなら、支出を減らさなければならぬんだ。

「太郎くん」支出を減らすことって

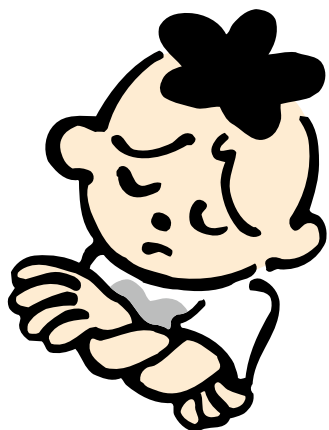
「お父さん」だから足りない分の366万円を、お父さんの親(国)からの仕送り(地方交付税、国・県の補助金など)やローン(市債)で調達して、なんとか生活ができています。つまり三好家の家計は大部分を仕送りとローンに頼っているんだよ。

「太郎くん」仕送りがあんなら安心だね。

「お父さん」そうでもないんだよ。業績不振(人口減等)でお父さんたちの給料も減っていくだろうし、お父さんの親(国)にもたくさんのお金があるから、年々仕送りが減っているんだよ。

今年3月に6兄弟家族が同居(合併)することになったおかげで、10年間は特別な仕送りをもらえることにはなったけど、贅沢な生活ができるほどの額ではないから、この10年間に家計の見直しをしなければならぬんだよ。

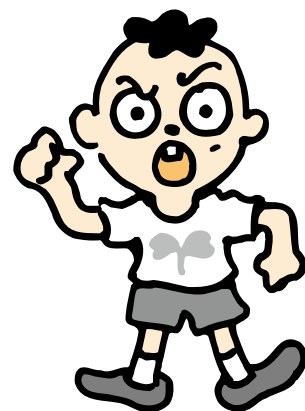
「太郎くん」貯金があるのなら貯



て簡単にできるの?

「お父さん」まず支出の17%を占めるローンの返済額(公債費)を減らさないといけないと思う。返済額を減らすには、できるだけ借入をしないことが大事なんだ。

でもローンの借入額を減らすといっても、雨もりがあれば修繕(インフラ整備)しなければいけないし、台風などで家が壊れれば修理(災害復旧事業)もしなければならぬんだよ。



金を使ったらいいんじゃないの? 「お父さん」貯金から53万円を取り崩したことはさっき話したけど、節約しなければ数年後にはこの貯金も無くなってしまふんだ。

### 三好さん宅の支出

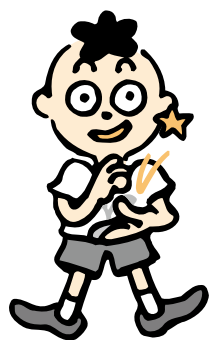
「太郎くん」収入が少ないのはわかったけど、じゃあどんなものに使ってるの?

「お父さん」三好家が一年間暮らすのに、どうしても必要なお金(義務的経費)が、食費(人件費)と医療費(扶助費)、光熱水費(物件費)と子供への仕送り(繰入金)、ローンの返済(公債費)などで、全部合わせると257万円にもなるんだ。このほかに、おこづかい(補助費)や貯金(積立金等)、家の増改築やマイカー購入費用(投資的経費)などに243万円を使っているんだ。これまで家族みんなの要望にこたえるために、ロー

「太郎くん」じゃあ日頃からの節約が大事なんだね。

「お父さん」そうなんだ。ローンの支払いにおかれて雨もりも修繕できないような家庭にならないために、日頃から節約意識を家族全員が持って、おこづかいや贅沢品の購入を我慢したり、工夫して光熱水費や食費を抑えたりして、こつこつと着実に支出を抑えることが、家計を健全に保つための地味だけど唯一の方法なんだ。

「太郎くん」僕も無理なおねだりは我慢するから、お父さんやお母さんもがんばってね。



※ このページに出てくる三好さんは架空の家庭です。

# 家庭ごみの分け方・出し方

# 守って頂けますか？ ごみのルール

## 資源物編 ①

あなたのご家庭でのごみルールは万全ですか。分りにくかったりあいまいな点はありませんか。もう一度、家族みんなで分け方と出し方のルールを点検してみましょう。『家庭ごみの分け方／出し方』のポスター(イラスト入り)を参考にしてください。ごみ減量のため、きちんと分別、楽しくリサイクルしましょう。



アルミ缶や鉄筋に再生されます。

- 出せるもの** 飲み物や食べ物の缶
- 出せないもの** スプレー缶類(スプレー缶、殺虫剤、カセットボンベなど)スプレー缶や一斗缶は「燃やさないごみ」です。
- 出し方** ①中身を出して、さっと水洗いしてから、オレンジ色の指定袋に入れて出してください。洗えていないものは収集しません。(中身は残さず、缶の中に吸い殻などの異物を入れない)
- 注意点** 汚れた缶、油が入って洗うのに手間がかかる缶などは、「燃やさないごみ」に出してください。



衣料などの繊維に再生されます。

- 出せるもの** 飲み物や食べ物のペットボトル(識別マークの付いているもの)
- 出せないもの** 飲食用以外のペットボトル(洗剤)は「燃やすごみ」です。
- 出し方** ①フタははずして、ボトルのみ「ペットボトル」の袋に入れる。はずしたフタは「プラスチック」に出す。②中身を出し、水洗いしてから茶色の指定袋に入れて出してください。洗えていないものは収集しません。
- 注意点** ラベルは取り除かなくても結構です。そのままでお出ください。



プラントナーに再生されます。

- 出せるもの** シャンプー・リンス、洗剤(台所・風呂・トイレ用)、洗面器、ポリバケツ、レジ袋、汚れていないビニール袋、家庭用ポリタンク、ごみ箱、ペットボトルのふた
- 出せないもの** 食品パック類(菓子・卵・イチゴ・豆腐・惣菜等)、食品カップ(プリン・ヨーグルト)、菓子袋、おもちゃ、ハンガー
- 出し方** ①中身を出し、水洗いしてから緑色の指定袋に入れて出してください。洗えていないものは収集しません。②フタははずして、同じ袋に入れる。
- 注意点** シャンプー・リンスのポンプは「燃やすごみ」です。

「ごみ」になるか。「資源」になるか。それはあなた次第です。

来月は資源物編②をお届けします。

「資源物」の収集時間は「燃やすごみ」とは異なります。収集後に後出しされた資源物は収集できませんのでご注意ください。

## ごみの出し方 よくある質問

プラスチック	ペットボトル	かん	資源物全般
--------	--------	----	-------

ごみに関するポスターはどこでもらえるの？

ご家庭に配布済みの「家庭ごみの分け方／出し方」のポスターが市役所市民課・環境課、総合支所環境担当課にありますのでご入用の方は取りにお越しください。

資源物はどうして洗ってから出さないといけないの？

収集した資源物はリサイクルプラザに搬入し、再資源化するために選別して一定量になるまで保管します。その間、飲み残した飲料などが腐ると、悪臭・ハエの発生など不衛生な状態になってしまいます。また、汚れがひどい場合はリサイクル自体ができなくなってしまうため、ごみ出しする前に洗浄と分別の徹底をお願いします。

資源物は雨の日に出すのはいいの？

天候に関係なく、雨の日でも収集車は動いています。紙・古着・古布の資源物は濡れてしまうと資源としての価値が下がってしまい、場合によってはリサイクル自体ができなくなってしまう。ご面倒ですが、次回の収集日に出すようお願いいたします。なお、雨が降りそうな場合には、透明なビニール袋に入れるなど、濡れない工夫をしたうえで出すようにご協力をお願いします。

資源物は月1回の収集では回数が少ないのだから？

収集回数を増やすことは収集・処理経費の増額につながるため、実施できていません。今後、改善策を検討しますが、まずは、ご家庭で重ね置きしたり保管方法の工夫をお願いいたします。詰め替え商品を選んだりするなど、なるべくごみを出さないような買い物の工夫や、販売店で資源物回収の利用も合わせてお願いします。

缶はつぶして出すの？ 中の液体は出すの？

リサイクルプラザでは選別した缶を圧縮し、フロック状にして再資源化します。あらかじめ完全につぶされた缶はフロックにしていくため、つぶさずに出すか、家庭でつぶしてから出す場合は、軽く手をつぶす程度にしてください。

ジュースやガールのボトルのフタはなぜ出すの？

フタをつけたままだと、機械で圧縮しフロックにする過程で、空気が抜けないために破裂する恐れがあります。フタをはずし、缶と同じ指定袋に入れて出してください。

ペットボトルのフタはなぜ出すの？

ペットボトルの本体とフタは、材質が違つために別々にリサイクルされますので、フタは「プラスチック」として分別が必要です。また、フタが閉まつているままだと空気が抜けないために機械で圧縮しにくく、破裂する恐れがありますので、フタは必ずはずしてください。

ペットボトルのラベルはなぜ出さなくていいの？

ペットボトルはリサイクルの過程で、破碎して細かい破片になりますが、ラベルも再利用できるため、清掃センターではラベルをはがさなくてもよいことになっています。

ペットボトルの口所についているプラスチック製のリングはそのまま出すの？

簡単に取れるのであれば、フタと同じように「プラスチック」として出してください。爪切りなどを使うと簡単にはずせませんが、無理にはずす必要はありません。



マヨネーズなどの容器は洗えば資源物になるの？

チューブ容器は、完全に中身を洗うことができませんので、そのまま「燃やすごみ」で出してください。

商品梱包用のプチプチの緩衝シートは何の？

残念ながら資源物のプラ類には該当しません。軟質系のプラスチックですので「燃やすごみ」になります。



# 高齢者の交通事故防止のために

近年、交通事故による死者に占める65歳以上の高齢者の割合は増加しています。生活に必要不可欠な道路を、だれもが安全に移動できるようにするために、地域に暮らすすべての人が、こうした高齢者の行動を理解することが大切です。



物にならないほど見えにくくなります。夜間の交通事故を防ぐためには、ドライバーから見やすい（白色等）服装を意識することが大切です。また、光を反射する反射材を使った衣類や靴、キーホルダーなどを取り付けたりすることも効果的です。

## 自宅から500m以内で6割強が事故発生

高齢者の交通事故死傷者のうち6割強は、自宅から500m以内の場所で事故に遭っています。自宅の周辺は長年暮らしている地域であることが多く、たとえ交通事情が変わっていてもそのことに気がつかず、警戒心も薄くなりがちです。

## 事故の一因は高齢者の意識と行動の差

視力や聴力、運動能力などは、年齢とともに衰えるものです。また、これまで交通事故などに遭ったことのない人の場合、「自分は大丈夫、事故に遭うことはない」と考えており、高齢者は道路での行動に自信を持っています。

## 「見える歩行者」とは？

夕方や夜の時間帯には、ドライバーや自転車などから見たときの歩行者は、昼間とは比べ

## 足もとが光る。交通安全シューズのご紹介

### 高齢者の交通事故を防止するための「交通安全シューズ」

特徴 反射材でどこからでも光る。片足100gで超軽量。中敷に防汗防汚加工がされ快適。

サイズ 22cm～26.5cm  
カラー 黒・茶  
価格 2,900円（交通安全協会価格）



### 姉妹品「交通安全ウォーキングシューズ」

特徴 反射材でどこからでも光る。歩きを追求。

サイズ 22.5cm～27cm・28cm  
カラー 黒・白・ベージュ・ローズ（ベージュとローズは22.5cm～24.5cmのサイズに限る）  
価格 3,900円（交通安全協会価格）



### お問い合わせ・お申し込み

三好警察署内 三好地区交通安全教育推進協議会  
☎ 72-0110 FAX 72-6700

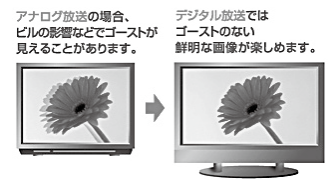
第2回 いよいよ始まる 地上デジタル放送

# 地デジガイド

地上デジタル放送では、デジタル放送ならではの便利なサービスが実現します。

## デジタルだから高画質・高音質

16:9のワイド画面、ハイビジョンの高画質、CD並みの高音質による放送が楽しめます。また、電波障害などによるゴースト（テレビ画像の二重写し）も無くなります。



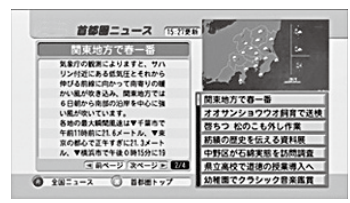
## 番組表をテレビで見られる EPG（電子番組ガイド）

リモコンを使ってテレビ画面上の番組案内から好きな番組を選んだり、録画予約したりすることができます。ドラマやニュースなど見たいジャンルを選んだり、知りたい情報を検索したりできます。



## 暮らしに役立つデータ放送

ニュースや天気予報など暮らしに役立つ最新情報や、地域に密着した情報をいつでも入手することができます。



## 外出先でも地上デジタル

携帯・移動体向けのサービス（通称：ワンセグ）により、携帯電話のほか、車載テレビ、パソコンなどで乱れの少ない映像が受信できます。



## 高度な双方向サービス

電話回線などを利用した双方向サービスにより、家庭からのクイズ番組への参加や、テレビショッピング、銀行振込などのサービスを利用できるようになります。



## 高齢者・障害者にやさしい

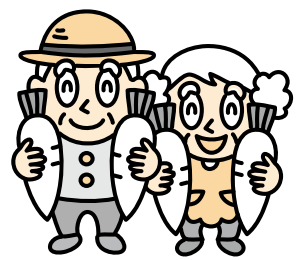
字幕放送や解説放送がより充実します。また、受信機によっては声をゆっくりしたスピードで聞くことができます。



## 農山村生活体験受入れ家庭募集

第9回目となる「神戸市立西落合中学校」の農山村生活体験を三好市で受入れるにあたり、三好市全体で受入れ家庭を募集します。これまでは旧山城町で受入れを行っており、山城中学校との交流会が続いている経過もあることから、今年も旧山城町で入村式・離村式を行う予定です。基本的に、山城までの送迎ができるご家庭を募集いたしますので、ご理解のほどよろしくお願いいたします。

**農山村生活体験を取組む目的** この農山村体験は、都会では味わうことができない農山村での生活体験を通して、自然の大切さ、風土・文化の違いを学び、農業・林業の理解を深めるきっかけを作ると共に、人と人との心の交流をはかることによって、交流人口の増大と三好市の活性化を目指し取り組みます。



**日程** 平成18年10月3日（火）～5日（木）（2泊3日）  
3日（火） 午後山城にて入村式（対面後各家庭へ）  
4日（水） 各家庭にて体験活動  
5日（木） 午後山城にて離村式（各家庭より会場へ）  
**学校名** 神戸市立西落合中学校（2年生103人）  
**受入数** 1家庭 3～6人  
**申込先** 三好市役所商工観光課（☎72-7620）

※ 詳細については学校側との協議の上、受入れ家庭に直接ご連絡いたします。今後、三好市では『体験型観光』を進めていきますが、既受入れ家庭だけでは戸数が不足しています。農山村生活体験へのご理解とご協力をよろしくお願いいたします。

## 太刀野財産区議会議員決まる

三好市太刀野財産区議会議員一般選挙（平成18年7月9日執行）があり、無投票にて次の方々が当選されました。任期は平成22年7月19日までです。

- 嵯峨原 治 70才（東川原東）
- 大西 健二 48才（中条）
- 三宅 英雄 68才（東川原西）
- 小原 勝明 55才（原）
- 小松 正 59才（谷東）
- 原 幸男 52才（原）
- 三宅 瞳 63才（東川原北東）
- 辻 嘉一 58才（西の久保）
- 小松 祐三 68才（谷東）
- 西川 勇 73才（東川原西）
- 西岡 忠夫 58才（西の久保）
- 中西 裕 57才（東川原北西）

【定員12名】

（ ）内は地区名・届出順・敬称略

## パスポートの申請が便利になりました。

今年度から西部総合県民局三好庁舎及び美馬庁舎においてパスポート申請ができるようになりました。ぜひご利用ください。



	三好庁舎	美馬庁舎
受付日時	《申請》水曜日 10時～15時 《受取り》月～金曜日	《申請・受取り》 月～金曜日 9時～16時30分
受取予定日	申請日から9日目以降	申請日から9日目以降
申請場所	2階21会議室	1階企画振興部窓口
受取場所	1階企画振興部窓口	1階企画振興部窓口

お問い合わせ先  
徳島県西部総合県民局 三好庁舎  
企画振興部 県民生活・県税担当  
☎76-0372



社会福祉協議会では、住民のみなさん一人ひとりが「福祉の担い手」として参加していただくことが、社会福祉の理想の姿であるという考えから、住民

**社協賛助会費とは**

平素は三好市社会福祉協議会の事業運営に格別のご理解とご協力を賜り厚くお礼申し上げます。六町村の合併に伴い、平成18年3月1日に六町村社協が合併し新しく三好市社会福祉協議会が歩み始めました。地域福祉推進を担う当社会福祉協議会は、誰もが地域の中でその人らしく生活してゆくために、住民参加による支え合うまちづくりを目指し、努力して参ります。平成18年度も三好市の福祉活動推進のために、一人でも多くの皆さまのご支援とご協力を賜りたく謹んでお願い申し上げます。

**平成18年度  
社協賛助会費募集のお願い**

相互の支え合いの仕組みの一つとして「社協賛助会員制度」を設けています。すべての方が地域社会で「安心した自立した生活」を営むことができるよう、皆さんからお預かりした社協賛助会費は、福祉活動の重要な財源として集められた地域の地域に還元されます。一人でも多くの方々にご理解をいただき、ご協力をお願いいたします。



**こんな活動に  
活かされます**  
ふれあい・いきいきサロン  
事業  
近隣のふれあいづくり。子育て、介護予防をお手伝いします。



**子育て支援事業**  
子育てサークル活動をお手伝いします。



**地区住民福祉協議会（地区住協）活動費**  
地域に組織されている地区住民福祉協議会の運営費にあてて活動を支援します。



**一人暮らし給食サービス**  
一人暮らしの高齢者に安否確認をかねて手作りのお弁当を配ります。

**一般相談**

相談内容 困りごと全般  
相談時間 午後1時～4時

**9月の開設日**

- 本所・池田支所 期日 毎週水曜日
- 三野支所(前日までに要予約) 期日 27日
- 山城支所 期日 20日
- 東祖谷支所 期日 5日

**会費の種類**  
(年会費)  
普通会費 10000円  
団体会費 50000円  
特別会費 100000円  
皆さまのあたためたい助け合いのご協力をお願いいたします。

**善意銀行**

- 山城支所 ☎86・2434
- 東祖谷支所 ☎88・2688
- 西祖谷支所 ☎87・2088
- 池田支所へ  
■香典返し  
■蔭谷行雄様(池田町千足)
- 山城支所へ  
■一般寄付  
山城簡保旅行会会長 谷本憲雄様
- 東祖谷支所へ  
■一般寄付  
近藤加代子様(東祖谷下瀬)
- 西祖谷支所へ  
■お見舞い返し  
吉川初子様  
(西祖谷山村土日浦)

次の方々から社会福祉協議会にご寄付いただきました。  
(6月16日～7月15日受付分)



**みよし広域連合  
消防職員（初級）採用試験**

**採用予定人員** 3名  
**職務の内容** 当広域連合の消防職員として、消防業務に従事します。  
**受験資格** 昭和53年4月2日から平成元年4月1日までに生まれた者で、消防業務に耐え得る健康な者。視力は一眼でそれぞれ1.0以上(矯正視力も含む)、色彩識別能力は赤・青・黄の識別ができ、聴力は左右正常であることなど。  
**第1次試験期日・場所** 期日：10月29日 場所：東みよし町中央公民館  
**試験の方法** 教養試験、消防適正検査(1次)体力試験、作文試験、口述試験、身体検査(2次)  
**申込用紙** みよし広域連合消防本部総務課に請求  
**受付期間** 9月1日～15日  
**お問い合わせ先** みよし広域連合消防本部総務課 (☎76-5119)

**三好市臨時看護師の募集**

三好市の臨時看護師を募集いたします。募集要項は次のとおりです。

募集職種	業務内容	募集人員
臨時看護師	看護業務全般	若干名

**勤務場所** 三好市立三野病院  
**応募資格** 看護師免許のある方で夜勤が可能な方  
**応募方法** 市販の履歴書に所定の事項を記入、写真を添付し、看護師免許証の写しと一緒に申し込みください。(郵送可)  
**応募期限** 平成18年8月23日(郵便による応募の場合は、23日必着とします)  
**採用予定日** おおむね平成18年9月から(平成19年3月31日まで)  
**選考** 書類による選考を行います。結果については、応募者に後日連絡いたします。  
**賃金及び待遇** 月額162,900円 夜間手当、通勤手当が加算されます。社会保険制度があります。その他三好市臨時的任用職員の基準によります。  
**お問い合わせ先及び提出先**  
〒778-8501 三好市池田町シンマチ 1500 番地 2  
三好市役所 総務部総務課 人事室 (☎72-7624)  
※ 提出先は総務課人事室のみとなっておりますのでご注意ください。



**三好市職員採用試験のお知らせ**

**採用予定職種・人員等**

試験区分	採用予定人員	職務の内容
一般事務	若干名	一般行政事務に従事
保健師	若干名	保健師業務等に従事
臨床検査技師	若干名	臨床検査技師業務等に従事

**受験資格**

試験区分	受験資格
一般事務	昭和53年4月2日から平成元年4月1日までに生まれた者
保健師	昭和53年4月2日から昭和61年4月1日までに生まれた者で、保健師免許を有する者又は平成18年度実施の国家試験で取得する見込みの者。
臨床検査技師	昭和53年4月2日から昭和61年4月1日までに生まれた者で、臨床検査技師免許を有する者又は平成18年度実施の国家試験で取得する見込みの者。

**募集要項及び受験申込用紙の請求(8月7日より)**

**[直接受け取る場合]** 平日の午前8時30分から午後5時15分間に「市役所3階 総務課人事室」もしくは「各総合支所市民課」の窓口でご請求ください。

**[郵便で請求する場合]** 封筒の表に、「職員採用試験申込書請求(試験区分-〇〇〇〇※)」と朱書きし、120円分の切手を貼った宛先明記の返信用封筒(A4サイズ・角形2号)を必ず同封してください。(※〇〇〇〇には「一般事務」、「保健師」、「臨床検査技師」のいずれかを記載)

**申込み受付期間(総務課人事室のみで受付)**

8月21日～9月4日(土・日曜を除く)  
午前8時30分～午後5時15分まで。  
郵便による申込みの場合は、「書留郵便」で9月4日までの消印のあるものに限り受付。

**受験手続き・お問い合わせ先**

〒778-8501 三好市池田町シンマチ 1500 番地 2  
三好市役所 総務部総務課 人事室 (☎72-7624)  
※メールによるお問い合わせには応じかねます。詳しい内容は、三好市ホームページ(<http://www.city-miyoshi.jp/>)をご覧ください。(8月上旬掲載予定)



新着図書の紹介



【一般書】池田図書館  
**蒼いみち**  
 著者：小沢征良  
 東京で慌ただしい日常を送るOLの励奈。ある日彼女は、間違え電話を介した小さな探検から、「時空のぬけ穴」のような部屋に迷い込み…。小沢征良が初めて書き上げた長編青春小説。



【児童書】井川図書館  
**動く！遊べる！小学生のおもしろ工作**  
 著者：滝川成美堂出版  
 男の子、女の子を問わず、作ったもので実際に遊べる「おもしろ工作」を紹介。飛ぶ、浮かぶ、走る！身のまわりのものを使って手軽に楽しく作れるテーマが満載。

池田図書館  
 【一般書】 ■ 紛争と難民 緒方貞子の回想／緒方貞子 ■ 刑事の墓場／首藤瓜於 ■ 嫁盗み 重蔵始末4 長崎篇／逢坂剛 ■ ミーナの行進／小川洋子 【児童書】 ■ トトの勇氣／アンナ・ガヴァルダ ■ 七つの季節に／斉藤洋【絵本】 ■ あしによきによき！／深見春夫 ■ はなくそ／アラン・メッツ  
 井川図書館  
 【一般書】 ■ ひよこのひとりごと／田辺聖子 ■ 絵門ゆう子のがんとゆっくり日記／絵門ゆう子 ■ 図解 介護のきほんがわかる本／奥田弓子 ■ シューガーマンのマーケティング30の法則／ジョセフ・シューガーマン【児童書】 ■ 幽体離脱レストラン／怪談レストラン編集委員会 ■ ちいしゃんのかげおくり／あまんきみこ ■ 自然と遊ぼう①②③④／長谷川孝一



三好市池田図書館 (電話 72-2781)  
 三好市井川図書館 (電話 78-4311)

■ 9月の行事予定

おはなし会 [池田図書館]  
 期日：2日・9日・16日・23日・30日  
 時間：午後2時30分～午後3時  
 おはなしひろば [井川図書館]  
 期日：9日  
 時間：午前10時30分～午前11時  
 みんなでつくろう！ちよきんばこ  
 日時：8月19日 13:30～15:30  
 場所：三好市中央公民館 4階大ホール  
 対象：小学生位まで  
 申込みは不要です。

■ 9月の休館日

池田図書館 4日・11日・18日・25日  
 井川図書館 4日・11日・17日・18日・19日・23日・25日・29日  
 ※第2・4火曜日は午前中休館しておりましたが、9月より10時から18時まで開館いたします。

■ 巡回配本日程 (9月)

5日 池田 - 萩田商店前・佐野小学校  
 6日 池田 - 旧大和郵便局・白地小学校  
 7日 池田 - 三縄駅付近  
 8日 池田 - マナツル文化ホール  
 26日 西祖谷 - 西祖谷総合支所前  
 東祖谷 - 東祖谷郷土文化保存施設  
 山城 - ラピス大歩危  
 27日 山城 - 山城公民館  
 28日 井川 - なでしこ館・母子健康センター・井内連絡所  
 ※ 詳しい日程は池田図書館にお問い合わせください。

新着図書は、左記以外にもありますので、各図書館にお問い合わせください。

9月の教室・イベント開設日

教室名	開設日	場所
ハワイアンパーシック	4	池田総合体育館
ボクササイズ	11・25	池田総合体育館
ゴルフ	7・21	五月が丘ゴルフセンター
一般バドミントン	9	池田総合体育館
グラウンドゴルフ	13・27	池田総合体育館
肩こり予防&リフレッシュ体操	1・15	池田総合体育館

いけだスポーツクラブ ☎ 72-5755

教室名	開設日	場所
民舞	13・27	池田総合体育館
ヨーガ	7・21	池田総合体育館
阿波のぞめき鳴り物	14・28	池田総合体育館
社交ダンス	9	池田保健センター
キッズ&ジュニアスポーツプログラム		
Jr バレー	4・11・25	池田総合体育館
キッズエアロ	30	池田総合体育館
キッズサッカー	2・16・30	池田小学校

※ 講師の都合で日程が変更になる場合があります。

平成18年度会員募集中!

今月は子どもの人権について考えてみましょう。

人権とは、人間が人間らしく生きていくため、誰からも侵されることのない権利です。もちろんこの権利は、すべての人に保障されなければなりません。子どもだって一人の人間です。小さな子どもにだってちゃんと人権があるのです。

家庭でこんなことはありませんか

子どものすこやかな成長を願わない親はいません。また、偏見や差別意識をもって生まれてくる子どももいません。しかし、わが子を思うあまり言った不用意な一言が、子どもの心に偏見や差別意識をうえつける結果になることもあります。子どもは、生まれてから家庭や周囲の大人たちとのかかわりによって、人間社会の文化や生活様式を身につけていきます。

差別のない明るい社会を築いていくためには、まず、お互いの人権を尊重する家庭づくりに心がけることが大切です。



知っていますか? 「子どもの権利条約」

この条約は1989年の国際連合総会で採択され、日本も1994年にこの条約を批准しました。この条約には次の4つの子どもの権利を守ることを定めています。そして子どもにとって一番いいことは何かということを考えなければならぬとうたっています。

- 1. 生きる権利**  
防げる病気などで命を奪われないこと。病気やけがをしたら治療を受けられることなど。
- 2. 育つ権利**  
教育を受け、休んだり遊んだりできること。考えや信じることの自由が守られ、自分らしく育つことができることなど。
- 3. 守られる権利**  
あらゆる種類の虐待や搾取などから守られること。障害のある子どもや少数民族の子どもなどは特別に守られることなど。
- 4. 参加する権利**  
自由に意見を表したり、集まってグループを作ったり自由な行動を行ったりできることなど。

すべての子どもは、みんな平等にこの条約にある権利を持っています。子どもは、国のちがいや、男か女か、どのようなことばを使うか、どんな宗教を信じているか、どんな意見を持っているか、心やからだに障害があるかないか、お金持ちであるかないか、などによって差別されません。



9月の人権相談

5日 東祖谷歴史館  
 13日 西祖谷老人福祉センター  
 14日 三好市役所  
 19日 三野公民館  
 20日 山城総合支所  
**時間**▼午後1時～3時  
 (山城のみ4時まで)

8月28日～9月3日は  
 子どもの人権110番「強化週間」です。

**子どもの人権110番 (全国共通) ☎ 0570 (070) 110**  
 \*受付時間 8時30分から18時30分(土・日曜日は10時～17時)

「いじめ」など子どもの人権問題に関する相談電話。悩みや疑問があったらお聞かせください。人権擁護委員(子どもの人権専門委員)がお受けします。

こんにちは



人権室です

三好市役所市民課  
 人権室 ☎72-7622



**自分の身は自分で守る 池田中学校防犯教室**

子どもが被害者となる事件が、各地で発生しています。7月19日には、池田中学校で生徒を対象とした防犯教室が開催されました。生徒は三好警察署署員から、被害者にならないための心がまえを聞き、その後つかまれた時の対処法など、護身術の実技指導を受けました。



▲ 恐い人が来てももう大丈夫

**真夏の夜空を彩る大花火 上野祇園祭**

7月16日、池田町ウエノの丸山神社周辺で上野祇園祭が行われ、浴衣姿のたくさんの人で賑わいました。市内花火大会のトップを切って約1,200発の花火が打ち上げられ、夜空に大きな華が開くたびに、たくさんの歓声が沸きあがりました。



▲ 馬場地区より撮影

**天上のカントリーミュージック 腕山フェス**

7月23日、井川スキー場腕山において3回目となる「腕山フェス」が開催されました。出演バンドは中四国・九州などより14組の参加があり、次々と軽快な音楽を奏でてくれました。地元生活改善グループによるそば米雑炊のサービスもあり、食事に、音楽に酔いしれました。



▲ 夏のスキー場もいいものです

**優雅に神代踊り奉納**

7月20日西祖谷山村善徳にて、国指定重要無形民族文化財の神代踊りが善徳神代踊り保存会と樫生小学校児童らによって披露されました。当日はあいにくの大雨で、例年であれば天満神社で行われますが、善徳小学校体育館での披露となりました。



▲ 起源は雨乞い踊りだそうです

**独スポーツ少年団が三好市を訪問**

日独スポーツ少年団同時交流事業（県スポーツ少年団など主催）が行われ、ドイツのスポーツ少年団が三好市を訪れました。団員らは市内家庭で民泊しながら、弓道を体験したり箸蔵寺を訪れたりし、8月2日まで三好市に滞在しました。



▲ 民泊家族との対面（7月30日：池田総合体育館）

**親子で楽しく工作体験 リサイクルプラザ**

7月29日、「夏休み小学生リサイクル工作教室」が開催されました。小学生と保護者約85人が参加し、牛乳パックや廃材などで貯金箱やスクリー船を作るなどしました。普段捨てている物をリサイクルすることで、資源の大切さも学びました。



▲ ゴミも立派な資源です

**まちかど  
フォト  
ニュース**



おもしろいこと、珍しいもの、どんなことでもいいので耳よりな情報をお知らせください。

三好市役所 総務課広報係  
☎ 0883-72-7600

**Welcome sister city The-Dalles**

**ようこそザ・ダルズの皆さん**

三好市の姉妹都市であるアメリカのザ・ダルズ市から、学生ら9人の訪問団が来日、7月18日から26日までの9日間、市内の受け入れ家庭でホームステイをしました。一行は滞在中、池田中学校での交流や、市内観光施設の訪問などを行いました。

また、旧池田町と姉妹都市提携しているザ・ダルズと、同じく旧井川町と姉妹都市提携しているアメリカ・ワシントン州タクイラの両市からの親書が、市長に手渡され、これからも交流が続けられることを確かめました。



▲ 大川持農林業体験施設でそば打ち体験



▲ 池田中では様々な日本の授業を体験



▲ ザ・ダルズ市長、タクイラ市長連名の親書

ザ・ダルズ市  
アメリカオレゴン州北部にあり、人口約12,000人。市北部にはコロラド川が流れている。2003年に旧池田町と姉妹都市提携。

**水の上をスイスイ 下名小学校カヌー体験**

夏休みが間近にせまった7月13日、下名小学校（児童16人）のプールで、児童を対象としたカヌー体験が行われました。児童は小学校近くで旅館業を営む保坂範行さん（元カヌーインストラクター）から、パドル操作や転覆時の脱出法等の指導を受け、30分もすると自由自在にスイスイ。最後はレースにも挑戦しました。



▲ 夏休み中の水の事故には気をつけましょう

**消防の腕前披露 消防操法競技大会**

消防団がポンプ操法の技術を競う徳島県消防操法競技大会が7月16日、徳島市で開催されました。市内からは三好市井川町消防団第3分団と同三野町消防団第2分団と第6分団が出場し、練習の成果を披露しました。

その結果、小型ポンプの部で三野第6分団が優勝、第2分団が準優勝の栄冠に輝きました。



▲ 県優勝した三野第6分団の操法



暮らし

水質検査結果のお知らせ

7月に実施しました三好市上水道事業と簡易水道事業の水質検査結果に異状はなく、良好でした。

井川町・辻簡易水道の水質検査では水道法で定められた水質検査に河川環境基準項目を追加し検査を実施しました。

すべての事業において、水質基準(厚生労働省令第101号)に適合していることを確認しています。これからの清浄で豊富な生活用水の安定供給を図りますのでよろしくお願ひします。

**お問い合わせ先**▼三好市水道課 (☎ 72-7626)

電気コードや差し込みプラグを点検しましょう

コードやプラグはていねいに扱ひましょう。コードが傷んだり、プラグの刃が曲がったりすると断線や過熱の原因となります。また、コードが家具に踏まれたり扉にはさまれたりして、被覆が損傷していないかなどもときどき点検しましょう。

プラグは差し込んだままにしますと、ちりやほこりがたまってしまいます。そこに湿気が加わると漏電や火災の原因となることがあります。差しっぱなしにせず、ときどき抜いて掃除をしましょう。

**財団法人 四国電気保安協会 徳島支部 (池田事業所)**

徳島県内企業の夏季休暇平均 7.2 日

徳島労働局において、徳島県内の企業を対象に夏季休暇の予定を調査したところ、平均日数は7.2日、もっとも長い連続休暇は12日でした。

今年は、お盆の時期(8月12日

～15日)が土・日曜日に重なるため、夏休みが例年より短くなる傾向にあります。このため、お盆の時期にあわせて、社内で交代して年次有給休暇を取るなどして、1週間以上の連続休暇「ほっとWEEK」を創りませんか。

**厚生労働省 徳島労働局労働基準部監督課**

浄化槽は維持管理が大切です

ここ最近、生活排水による川や海の汚染が取りざたされていますが、この対策として各地で水質汚濁防止のための施策が講じられています。

その有効な対策として注目され、期待されているのが浄化槽です。浄化槽は公共下水道と同様の能力で生活排水を処理できるものです。その浄化槽が能力を発揮するためには、維持管理がとて大切で。維持管理には、保守点検・清掃・法定検査があり、法律により定期的を実施することが義務づけられています。保守点検▼汚泥の管理・空気量の調整・機器類の修理をする作業です。県に登録した業者に依頼し、年に3回以上実施してください。

清掃▼槽内に溜まった汚泥等の抜き取りや機器類の洗浄作業です。市の許可業者に依頼し、年に1回以上実施してください。

法定検査▼工事・保守点検・清掃が国の基準どおり実施できているか検査します。年に1回、社団法人徳島県環境技術センターで受けてください。

法定検査実施予定期間▼三好市 平成18年9月14日・15日、9月19日～22日、9月25日～29日(検査時期が来た施設に案内が届きます。)

山を整備しませんか

森林組合では、森林所有者の皆さ

んへの利益還元を目的とし間伐材を効果的に搬出できる、高性能林業機械を導入し施業を進めています。

間伐することにより、少しでも森林所有者の皆さんに収益が、上がるよう努力していますので、手付かずになっている山を、整備しませんか。詳しくは、森林組合へお問い合わせください。

**三好西部森林組合 (☎ 84-1310)**

**三好東部森林組合 (☎ 77-2014)**

納め忘れはありませんか？

8月31日は市民税(2期)、国民健康保険税(3期)の納期限です。口座振替日は8月23日です。

阿波踊り期間中のゴミ収集

山城地区・池田地区では、阿波踊り期間中、時間を繰り上げて収集いたします。道路の混雑が予想されますので、ご協力をお願いします。

期日▼8月14日～16日

※ゴミは午前7時までに出示してください。

募 集

警察官初級一般職員募集

高校卒業及び卒業見込みの者を対象に次のとおり募集します。

試験区分▼警察官B(徳島県警・兵庫県警・大阪府警)、女性警察官、一般職員(初級)

受付期間▼8月15日～9月5日(一般職員は9月1日まで)

受験資格▼昭和51年4月2日(一般は昭和60年4月2日)から平成元年4月1日までに生まれた者

**お問い合わせ先**▼三好警察署 (☎ 72-0110)

行政書士試験のお知らせ

日時▼11月12日 13時～16時

場所▼徳島大学常三島キャンパス

試験科目▼行政書士の業務に関し必要な法令、一般知識等

受験願書配布▼郵送請求または県西部総合県民局等での窓口配布

受験手続▼郵送またはインターネット (http://gyosei-shiken.or.jp)

**お問い合わせ先**▼(財)行政書士試験研究センター (☎ 03-5251-5600)

平成18年度徳島県消費者大学校学生募集

消費者問題に関し、消費者自身の問題対処能力の開発を援助し、地域消費者リーダーを養成するため、県では消費者大学校を設置しています。応募資格▼

・満18歳以上の男女で継続して全講座の受講が可能な方。

・卒業後は地域の消費者活動リーダーとなる意思がある方

募集人員▼60名(先着順)

受講期間▼10月3日～11月21日

授業料▼無料(テキスト代1500円)

募集期間▼8月15日～9月15日

申込方法▼募集期間内に入学申込書をNPO法人徳島県消費者協会に郵送してください。

入学申込書は三好市役所商工観光課(三好市分庁舎)にあります。

**お問い合わせ先**▼NPO法人徳島県

平成18年度自衛官等募集

募集種目		資格	受付期間	試験期日
防衛大学校学生	推薦	高卒(見込)21歳未満の者	9月5日～9月7日	9月23日・24日
	一般			11月11日・12日
防衛医科大学校学生		高卒(見込)24歳未満の者	9月8日～9月29日	11月4日・5日
看護学生				10月15日
2等陸・海・空士	男子	18歳以上27歳未満の者	年間を通じて行っています	受付後お知らせします
免許取得者等	医科・歯科幹部	医師・歯科医師の免許取得者	10月2日～10月27日	11月17日
	陸上自衛官(看護)	免許取得見込者	9月8日～9月29日	11月19日
		36歳未満の者		
		33歳未満の者		

**お問い合わせ先**▼自衛隊三好出張所 (☎ 72-0489)

消費者協会 (☎ 088-625-8285) または三好市役所商工観光課 (☎ 72-7620)

県立西部テクノスクール設備施科工訓練生募集

県立西部テクノスクールでは10月入校の設備施科工(定員15名)訓練生を募集します。

対象者▼主として離職者または職業の転換を希望する者で、公共職業安定所長が受講指示または受講あっせんをしようとする者

お申し込み▼8月1日～31日までに、最寄の公共職業安定所、または県立西部テクノスクール(☎ 0883-62-3067)まで

徳島県職員採用 中級・初級試験案内

受付期間▼8月15日～9月1日(インターネットでの受付は8月22日まで)

第1次試験日▼9月24日

申込はできるだけ郵便またはインターネットにより行ってください。郵便による申込は8月22日までに到着したものに限り受け付けます。受付期間経過後の申込は、一切受け付けいたしませんので十分注意してください。

試験区分▼

中級：総合土木・学校栄養

初級：一般事務・学校事務・警察事務  
受験資格▼

中級：昭和57年4月2日から昭和62年4月1日までに生まれた者

初級：昭和60年4月2日から平成元年4月1日までに生まれた者

**お問い合わせ先**▼徳島県人事委員会 (☎ 088-621-3212)

金融教育を考える 小論文コンクール

近年、金融自由化や社会保障制度の改革など、私たちを取り巻く「金融」「経済」に関する情勢は、めまぐるしいスピードで変化し続けています。従来にも増して自己責任が問われるなか、金融商品やサービスのメリットを十分享受し、金融を巡るトラブルやリスクを回避するには、正しい金融経済知識を身に付けることが必要です。

そこで、今後「金融教育」をどのように展開するべきかを考えるため、教育の現場からの、金融経済教育に関する実践報告、研究結果、提言を広く募集します。先生、研究者の方々からの応募をお待ちしております

詳しくは金融広報中央委員会のホームページ (http://www.shiruporuto.jp) をご覧ください。

テーマ▼金融経済教育に関する実践報告や研究結果、提言など

締め切り▼9月30日



**保健・福祉**

**平成18年度  
三好市敬老行事について**

今年も敬老週間（9月15日から21日までの1週間）を中心として市内全域で敬老行事を実施します。**敬老会について**▼対象となる方は平成19年4月1日までに77歳以上の誕生日を迎える方となります。ただし、敬老会の対象年齢については旧町村において違いがありました。その調整のため、本年度のみ井川町地区・東祖谷地区・西祖谷山村地区では76歳以上の誕生日を迎える方が対象となります。**敬老年金（祝品）について**▼三好市敬老年金支給条例により、長寿を祝福し敬意を表するため敬老年金（祝品）を支給することになっています。額については下記のとおりです。

80歳～84歳	3,000円相当
85歳～89歳	5,000円相当
90歳～94歳	8,000円相当
95歳～99歳	10,000円相当
100歳～	100,000円

対象となる方は、平成18年9月15日現在、本市の住民基本台帳に登録し引き続き本市に一年以上居住している平成19年4月1日までに80歳以上の誕生日を迎える方となります。

※旧池田町地区の敬老年金につきましては、これまでどおり敬老祝品（商品券）としてお渡しします。他の地区は現金でのお渡しとなります。なお、100歳以上の方につきましては、全地区敬老年金100,000円（現金）をお渡しすることになります。敬老年金（祝品）は、敬老会の出欠に関係なく対象者全員に支給されます。**お問い合わせ先**▼長寿・障害福祉課 高齢者福祉係 ☎ 72-7612

**老人医療の限度額適用・標準負担額減額認定証**

老人医療の限度額適用・標準負担額減額認定証の有効期限は7月末までになっています。有効期限が切れた認定証をお持ちの方は更新手続きをしてください。

この認定証は入院の際、医療費負担、食事代が減額されるものです。手続きには印鑑、保険証、老人医療受給者証が必要です。**お問い合わせ先**▼保健医務課 ☎ 72-7613 または各総合支所市民課

**乳幼児等医療費の助成を7歳未満児まで拡大**

三好市では、これまで通院は3歳未満、入院は6歳未満の乳幼児の医療費の助成を行ってきましたが、10月1日から、助成対象を通院・入院ともに7歳未満の乳幼児等まで

拡大します。（所得の制限があります。）ただし、3歳から6歳児の通院と6歳児の入院については、医療機関（診療科）ごとに月額600円までの自己負担が必要です。なお、10月入院分から食事療養費の助成がなくなります。

**対象**▼平成11年10月2日以降に生まれ、本市に住民票がある乳幼児等。ただし、該当する乳幼児等が健康保険に加入していること。なお、助成が受けられるのは満7歳の誕生日の前日の属する月の末日までとなります。該当する方で8月末日までに通知がお手元に届いていない方は、保健医務課又は各総合支所市民課までお問い合わせください。**お問い合わせ先**▼保健医務課 ☎ 72-7613

**児童扶養手当・特別児童扶養手当受給者の方へ**

児童扶養手当・特別児童扶養手当を受けられている方は、毎年所得や養育の状況を届けなければなりません。この届は、引き続き手当を受ける要件があるかを判定する大切なものですので、必ず提出してください。

**受付期間**▼8月17日～8月31日  
**受付場所**▼三好市福祉事務所子育て支援課または各総合支所市民課

\*該当者には、用紙を送付しますので必ず期間内に提出してください。届出がないと、手当が受けられなくなることがあります。

**児童扶養手当とは**▼父と生計を同じくしていない18歳に達した年度末（政令で定める障害のある児童の場合は20歳）までの児童を監護している母、または母にかわってその児童を養育している方に支給されます。（ただし、所得制限があります）**特別児童扶養手当とは**▼重度（中度）の障害を持つ20歳未満の児童を監護している父母、または父母に代わって養育し、生計を維持している方に支給されます。（ただし、所

得制限があります）**お問い合わせ先**▼子育て支援課 ☎ 72-7648

**相談**

**三好市児童なんでも相談室開設**

三好市民生委員児童委員連絡協議会の主任児童委員部会で下記のとおり、子どもに対する相談窓口を開設します。最近、子どもに関連した事件や事故が多発し社会問題となっています。また一方で、急激な少子化の中で子育てに対する親や家庭そして地域の戸惑いも生まれています。

民生児童委員協議会ではこれらの問題の相談窓口として行政機関とのパイプ役として気軽に相談にのれる窓口を「三好市児童なんでも相談室」として開設することになりました。

**相談日程**▼

平成18年9月21日	西祖谷総合支所
平成18年11月16日	池田保健センター
平成19年1月18日	井川総合支所
平成19年3月15日	三野総合支所

**時間**▼13時～16時

**結婚相談**

**日時**▼8月19日、9月2・16日 13時～16時  
**場所**▼三好市社会福祉協議会  
**お問い合わせ先**▼さくら結婚サポートセンター ☎ 72-2495 渡辺

**労働相談**

職場のトラブル（解雇、賃下げ、雇止め、いじめ、セクハラ、配置転換、損害賠償など）について1人で悩まず、お気軽にご相談ください。

相談は秘密厳守で無料。電話または面接で受け付けます。**相談箇所**▼

- 徳島労働局総合労働相談センター（徳島市徳島町城内6-6 ☎ 088-652-9142）
- 徳島総合労働相談コーナー（徳島市万代町3-5 ☎ 088-622-8138）
- 鳴門総合労働相談コーナー（鳴門市撫養町南浜馬目木119-6 ☎ 088-686-5164）

**相談時間**▼月～金曜日 8時30分～17時（祝祭日、年末年始は休み）**ホームページ**▼<http://www.mhlw.go.jp/>

**三好市行政相談**

**相談日・相談場所**▼

9月5日	東祖谷 祖谷歴史館
9月6日	老人福祉センター（西祖谷）
9月11日	井川総合支所
9月14日	三好市役所
9月19日	三野公民館
9月20日	山城総合支所

**時間**▼

- 9時～12時（井川）
- 10時～12時（西祖谷）
- 13時～15時（池田 三野）
- 13時～16時（東祖谷 山城）

**お問い合わせ先**▼三好市総務課 ☎ 72-7600 または相談場所の総合支所市民課

**三好市保健センター健康相談**

市の保健師が健康に関するご相談をお受けします。日頃の健康管理にお役立てください。**相談日**▼9月11日・25日  
**時間**▼9時30分～11時  
**相談場所**▼三好市保健センター  
**内容**▼生活習慣改善相談・栄養相談（要予約）等  
**お問い合わせ先**▼三好市保健センター ☎ 72-6767

**救急医療当番医 9月**

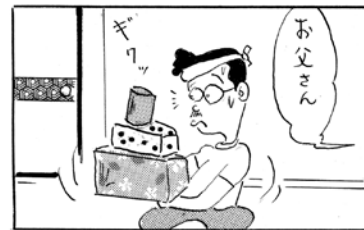
救急当番医		小児救急		救急当番医		小児救急	
1日（金）	北條病院 池田 72-0007	半田病院	16日（土）	内田（知）医院 加茂 82-2035	半田病院	21日（木）	山城診療所 山城 86-3230
2日（土）	川原医院 加茂 82-2009	半田病院	17日（日）	北條病院 池田 72-0007	半田病院	22日（金）	村山医院 池田 72-2110
3日（日）	田中病院 三野 77-2300	半田病院	18日（月）	田中病院 三野 77-2300	半田病院	23日（土）	三木病院 三野 77-3900
4日（月）	藤内整形外科病院 中庄 82-3677	半田病院	19日（火）	田岡医院 池田 72-5551	三好病院	24日（日）	田中病院 加茂 82-3700
5日（火）	大和外科医院 池田 72-0828	三好病院	20日（水）	上田医院 昼間 79-2004		25日（月）	安宅循環器内科 池田 72-6300
6日（水）	内田（知）医院 加茂 82-2035		21日（木）	山城診療所 山城 86-3230	三好病院	26日（火）	三木病院 三野 77-3900
7日（木）	郷外科内科医院 池田 74-5779	三好病院	22日（金）	村山医院 池田 72-2110	半田病院	27日（水）	岸野医院 三野 77-2001
8日（金）	くはらクリニック 昼間 76-5755	半田病院	23日（土）	三木病院 三野 77-3900	半田病院	28日（木）	田中病院 三野 77-2300
9日（土）	田中病院 加茂 82-3700	半田病院	24日（日）	田中病院 加茂 82-3700	半田病院	29日（金）	宮佐医院 池田 72-0149
10日（日）	藤内整形外科病院 中庄 82-3677	半田病院	25日（月）	安宅循環器内科 池田 72-6300	半田病院	30日（土）	藤内整形外科病院 中庄 82-3677
11日（月）	田中病院 加茂 82-3700	半田病院	26日（火）	三木病院 三野 77-3900	三好病院		
12日（火）	川原医院 加茂 82-2009	三好病院	27日（水）	岸野医院 三野 77-2001			
13日（水）	内田（伸）医院 池田 74-0121		28日（木）	田中病院 三野 77-2300	三好病院		
14日（木）	さんさん医院 加茂 82-5410	三好病院	29日（金）	宮佐医院 池田 72-0149	半田病院		
15日（金）	浜クリニック 池田 72-0667	半田病院	30日（土）	藤内整形外科病院 中庄 82-3677	半田病院		

<b>受診時間</b>	<b>ご注意</b>
救急医療当番 平日（土曜含む） 午後5時～午後11時 休日（日曜・祝祭日） 午前9時～午後11時	夜間、休日に病院に行かなくてはならない場合は、事前に電話して下さい。また受診時間以外は、かかりつけの病院で受診して下さい。かかりつけの医療機関を持たない場合は、三好病院、三野病院、田中病院（加茂）で受診できます。
小児救急医療当番 平日（土曜含む） 午後6時～翌日午前9時 休日（日曜） 午前9時～翌日午前9時	



**みよし君**

(6) ちかひずみ・賢一



**催し**

**夏まつり MINO**

**日時**▼8月14日 12時～20時30分  
**場所**▼三好市三野町(河内谷ふれあい公園周辺)  
 轟轟戦隊ボウケンジャーショーや、ものまねショー・うなぎのつかみ取りや阿波踊りに抽選会と盛りだくさんのイベントです。お昼にはうどん接待もあります。夜の部は阿波踊りや福もち投げが行われ、20時からは約1,000発の花火大会も行われます。ご家族でお盆の一日を楽しくお過ごしください。  
**主催**▼三野町盆行事振興協議会  
**お問い合わせ先**▼三野町商工会(☎77-2238) 三野総合支所産業観光課(☎77-4803)

**第24回奥祖谷夏祭り**

**日時**▼8月13日 16時より  
**場所**▼東祖谷中学校  
 各種ゲーム、工芸、ダンス&ヴォー

カルグループライブ、阿波踊り、花火大会等お楽しみください。

**ゾーブオープン2周年記念公開録音**

四国初のゾーブが登場してはや3年。四国放送ラジオの人気番組「めっさGO!」が今年もイカワXパークを笑いの渦に巻き込みます。入場無料で参加自由ですので、お気軽に笑いに来てください。  
**場所**▼イカワXパーク  
**出演タレント**▼なすなかにし、チョップリン、DA-DA  
**収録**▼8月27日 13時～14時  
**放送**▼8月28日 19時～20時  
**お問い合わせ先**▼井川総合支所産業観光課(☎78-5005)  
 ※お盆期間中は休まず営業いたします。また、ゾーブは夏期の間ウェブサイトのみとなっています。

**第1回三好市民チャリティーゴルフ池田地区大会**

**期日**▼9月10日  
**場所**▼レオマ高原ゴルフクラブ  
**参加資格**▼三好市池田町に住所を有

する者または三好市池田町に勤務する三好市民  
**参加定員**▼200名(先着順)  
**参加費**▼1人3,000円(プレー費・食事代別)  
**申込先**▼池田総合体育館、ゴルフショップタカハシ(駅前通)、マナベスポーツ(駅前通)  
**申込受付**▼8月17日～8月31日  
**主催**▼三好市体育協会池田支部  
**後援**▼三好市・三好市体育協会  
**お問い合わせ先**▼☎72-5755

**献血にご協力をお願いします**

**期日**▼8月21日  
 ●9時50分～10時30分 池田薬草(株)  
 ●11時～12時 さくら印刷協業組合  
 ●13時30分～15時30分 三好警察署

**夏休みおやこ食育講座**

おやこで、食べ物についての勉強をしたり、料理に挑戦したり、楽し

くおしゃべりしながら、一緒にランチを楽しみましょう!  
**日時**▼8月29日 10時～13時  
**場所**▼三好市保健センター2階  
**対象**▼市内小学生と保護者(先着20組)  
**参加費**▼無料  
**お申込み**▼保健医務課健康増進係(☎72-6767)

**合併記念イベント写真展**

「今井ゆうぞう君とぐ〜チョコランタンとあ・そ・ぼ!!」に来場された方の写真を中心に展示をします。  
**日時**▼8月12日～8月27日 10時～17時 最終日は15時まで  
**場所**▼ヨンデンプラザ池田  
**お問い合わせ先**▼実行委員長 平井和彦(☎72-0493)

**2006年いけだ阿波踊り**

**日時**▼8月14・15・16日 19時～22時30分  
**場所**▼JR阿波池田駅周辺各演舞場  
**前夜祭**▼8月13日19時より 三好市池田総合体育館にて

**年金**

**年金個人情報提供サービスについて**

国民年金、厚生年金および船員保険の被保険者または被保険者であった方で、社会保険庁ホームページ(<http://www.sia.go.jp/>)から利用申し込みを行い、ユーザID・パスワードの発行を受けていただければ、ご自身の年金加入記録をいつでもインターネットでご覧いただけます。  
 なお、老齢年金を受けている方(年金が決定されて停止中の方を含みます)または共済組合の組合員の方は本サービスの対象外とさせていただきます。  
**業務時間変更について**▼人事院規則の改正により、7月1日以降、徳島社会保険事務局および各社会保険事務所の業務時間を8時30分～17時15分と変更することになりましたのでお知らせします。  
**お問い合わせ先**▼社会保険事務局阿波半田事務所(☎0883-64-3127)

日浦 國市 91才 白地	新名 喜義 97才 川崎	小西 勝明 69才 大利	木下 小一 80才 漆川	竹岡 勝義 87才 漆川	馬場崎トシエ 78才 漆川	佐々木花恵 90才 マチ	木下キミエ 85才 マチ	藤森 幸雄 74才 マチ	荒木 文子 84才 サラダ	竹内 恒雄 87才 サラダ	【池田】	勢川みや子 79才 加茂野宮	中山 正樹 78才 太刀野山	【三野】	松丸 利春 78才 佐野	
【西祖谷】	瀬口マサミ 85才 戸ノ谷	城野 照芳 75才 御領田	大下ヨシ子 93才 西井川	湯野トシエ 86才 西井川	中瀧 勝義 84才 井内西	内田 潔子 94才 末貞	【井川】	赤野 令子 68才 上名	岡崎 繁信 85才 上名	田本アキコ 84才 仏子	藤岡 力 79才 政友	森田 能育 池田	森田 能育 池田	【山城】	川人 瑞恵 池田	
【山北】	窪田 美和 三野	北村 尚也 池田	三木 英二 三野	田岡 幸恵 東みよし町	高尾 健一 東みよし町	三宅 朱理 三野	【丹下】	山下 健一 池田	丹田 千恵 東みよし町	北川 智一 三野	宮本 絹代 つるぎ町	川田 潤 美馬	山北 寛 三野	【北川】	細谷 知広 東祖谷	
【吉田】	吉田 朱菜 シマ	山崎 悠生 シマ	大野 祐輔 太刀野山	藤田 安紀 芝生	中 麻乃 芝生	【大野】	大野 正志・周子 長男	吉田 朱菜 シマ	山崎 悠生 シマ	大野 祐輔 太刀野山	藤田 安紀 芝生	中 麻乃 芝生	【西祖谷】	中岸 幹太 一字	藤本 卓末 大利	
【大野】	大野 正志・周子 長男	吉田 朱菜 シマ	山崎 悠生 シマ	大野 祐輔 太刀野山	藤田 安紀 芝生	中 麻乃 芝生	【大野】	大野 正志・周子 長男	吉田 朱菜 シマ	山崎 悠生 シマ	大野 祐輔 太刀野山	藤田 安紀 芝生	中 麻乃 芝生	【西祖谷】	中岸 幹太 一字	藤本 卓末 大利

【池田】	吉田 朱菜 シマ	山崎 悠生 シマ	大野 祐輔 太刀野山	藤田 安紀 芝生	中 麻乃 芝生	【大野】	大野 正志・周子 長男	吉田 朱菜 シマ	山崎 悠生 シマ	大野 祐輔 太刀野山	藤田 安紀 芝生	中 麻乃 芝生	【西祖谷】	中岸 幹太 一字	藤本 卓末 大利	
【大野】	大野 正志・周子 長男	吉田 朱菜 シマ	山崎 悠生 シマ	大野 祐輔 太刀野山	藤田 安紀 芝生	中 麻乃 芝生	【大野】	大野 正志・周子 長男	吉田 朱菜 シマ	山崎 悠生 シマ	大野 祐輔 太刀野山	藤田 安紀 芝生	中 麻乃 芝生	【西祖谷】	中岸 幹太 一字	藤本 卓末 大利

【池田】	吉田 朱菜 シマ	山崎 悠生 シマ	大野 祐輔 太刀野山	藤田 安紀 芝生	中 麻乃 芝生	【大野】	大野 正志・周子 長男	吉田 朱菜 シマ	山崎 悠生 シマ	大野 祐輔 太刀野山	藤田 安紀 芝生	中 麻乃 芝生	【西祖谷】	中岸 幹太 一字	藤本 卓末 大利	
【大野】	大野 正志・周子 長男	吉田 朱菜 シマ	山崎 悠生 シマ	大野 祐輔 太刀野山	藤田 安紀 芝生	中 麻乃 芝生	【大野】	大野 正志・周子 長男	吉田 朱菜 シマ	山崎 悠生 シマ	大野 祐輔 太刀野山	藤田 安紀 芝生	中 麻乃 芝生	【西祖谷】	中岸 幹太 一字	藤本 卓末 大利

【池田】	吉田 朱菜 シマ	山崎 悠生 シマ	大野 祐輔 太刀野山	藤田 安紀 芝生	中 麻乃 芝生	【大野】	大野 正志・周子 長男	吉田 朱菜 シマ	山崎 悠生 シマ	大野 祐輔 太刀野山	藤田 安紀 芝生	中 麻乃 芝生	【西祖谷】	中岸 幹太 一字	藤本 卓末 大利	
【大野】	大野 正志・周子 長男	吉田 朱菜 シマ	山崎 悠生 シマ	大野 祐輔 太刀野山	藤田 安紀 芝生	中 麻乃 芝生	【大野】	大野 正志・周子 長男	吉田 朱菜 シマ	山崎 悠生 シマ	大野 祐輔 太刀野山	藤田 安紀 芝生	中 麻乃 芝生	【西祖谷】	中岸 幹太 一字	藤本 卓末 大利

<b>三好市の人口</b>	
男性	16,281人 (-23人)
女性	18,129人 (-15人)
総数	34,410人 (-38人)
世帯数	14,044戸 (+19戸)
平成18年8月1日現在 ( )内は前月対比	

6月26日～7月25日受付分



編集

三好市役所総務課

〒778-8501

徳島県三好市池田町シンマチ

1500番地2

☎0883-72-7600

<http://www.city-miyoshi.jp/>

# 三好市探訪



## エックス イカワ X パーク

— 三好市井川町西井川 —

### □ 編集後記

三好市となってから、旧町以外のイベントや施設等へ取材に出かけるようになりました。市内に点在する文化に触れ、何もかも新鮮で出かけることが楽しくなりました。

皆さんもぜひ旧町村の粋にとらわれず、訪問したり、イベントに参加してみてください。新しい自分の住む町を知ることができます。

また、これまで旧町村で続けてきた行事や文化が、これからも末永く存続することを願います。

(広報係より)

イカワ X パークは井川池田インターチェンジのすぐ南側にあり、子どもからお年寄りまで楽しめる公園となっています。散策道と展望台、ソリが楽しめるちびっこゲレンデ、スケボー・スケートが楽しめるロットや多目的広場。一番人気なのは zorb (ゾーブ) と呼ばれる乗り物で、これを目的に四国はもちろん関西方面からも多くの来場者がやってきます。

ゾーブはニュージーランド生まれのニューアトラクションで、直径 3.2 m の球体の中に入って、斜面 (延長 80m、平均斜度 15 度) を転がるという、未知の空間体験ができる乗り物です。身体が滑り楽しく涼しい「ウォータータイプ」と、身体を固定し回転するスリリングな「ハーネスタイプ」の 2 種類があります。これは国内で 5 か所、四国ではここでしか体験することができません。