

# 三好市職員の給与等の状況をお知らせします

市職員の平成20年度の給与等の状況を市民のみなさんにお知らせします。職員の給与制度は国家公務員の給与制度に準じて市の条例によって定められています。



## 1. 総括

### (1) 人件費の状況 (普通会計決算)

区分	19年度末人口	歳出額(A)	実質収支
19年度	33,052人	24,847,646千円	433,890千円
人件費(B)	人件費率(B/A)	18年度の人件費率	
4,898,723千円	19.72%	19.90%	

### (2) 職員給与費の状況 (普通会計決算)

区分	職員数(A)	給与費	
		給料	職員手当
19年度	538人	2,221,907千円	274,700千円
給与費		一人当たり給与費(B/A)	
期末・勤勉手当	計(B)	949,656千円	
3,446,263千円	6,406千円		

※ 職員手当には退職手当を含まない。

## 2. 職員の平均給与月額、初任給等の状況

### (1) 職員の平均年齢、平均給与月額等の状況 (平成20年4月1日現在)

区分	平均年齢	平均給料月額	平均給与月額
一般行政職	44.07歳	333,200円	366,677円
技能労務職	49.06歳	325,800円	339,023円
教育職	49.02歳	371,800円	383,284円

「平均給料月額」とは、平成20年4月1日現在における各職種ごとの職員の基本給の平均であり、「平均給与月額」とは、給料月額と毎月支払われる扶養手当、住居手当、通勤手当などの諸手当の額を合計したものである。(期末勤勉手当・時間外勤務手当は含まない)

### (2) 職員の初任給の状況 (平成20年4月1日現在)

区分	大学卒	三好市		国	
		初任給	2年後の給料	初任給	2年後の給料
一般行政職	高校卒	168,756円	182,084円	172,200円	185,800円
	高校卒	137,298円	146,804円	140,100円	149,800円
技能労務職	高校卒	137,298円	146,804円	140,100円	149,800円
	中学卒	-	-	-	-
教育職	大学卒	168,756円	182,084円	-	-
	短大	149,744円	163,562円	-	-

### (3) 国との給料月額の水準比較 (ラスパイレス指数の状況)

区分	平成18年度	平成19年度
一般行政職	93.9	94.4

※ ラスパイレス指数とは、国家公務員の給与水準を100とした場合の地方公務員の給与水準を示す数値である。

### (4) 特記事項

平成20年4月から一般職職員給料を職務給に応じ、2%~4%を減額して支給している。

## 3. 一般行政職の級別職員数等の状況

### (1) 一般行政職の級別職員数の状況 (平成20年4月1日現在)

区分	標準的な職務内容	職員数	構成比
1級	主事又は技師等の職務	7人	1.9%
2級	高度の知識又は経験を必要とする主事又は技師等の職務	21人	5.7%
3級	【1】主任の職務【2】係長の職務	100人	27.3%
4級	【1】課長補佐、室長補佐、所長補佐、施設長補佐及び園長補佐の職務【2】主査の職務【3】困難な業務を処理する係長の職務	57人	15.6%
5級	【1】主幹及び副園長の職務【2】困難な業務を処理する課長補佐、室長補佐、所長補佐、施設長補佐及び園長補佐の職務【3】困難な業務を処理する主査の職務	101人	27.6%
6級	部長課長等の職務	80人	21.9%
7級	部長の職務	0人	0.0%

- 三好市の給与条例に基づく給料表の級区分による職員数である。
- 標準的な職務内容とはそれぞれの級に該当する代表的な職務である。

## 4. 職員の手当の状況

### (1) 期末手当・勤勉手当

三好市	国
19年度1人あたり平均支給額 1,637千円	-
20年度支給割合 期末手当3.00月分(1.60月分) 勤勉手当1.50月分(0.75月分)	20年度支給割合 期末手当3.00月分(1.60月分) 勤勉手当1.50月分(0.75月分)
加算措置の状況 職制上の段階、職務の級等による加算措置	加算措置の状況 職制上の段階、職務の級等による加算措置

※ ( ) 内は再任用職員による支給割合である。

### (2) 退職手当 (平成20年4月1日現在)

	三好市		国	
	自己都合	勤奨・定年	自己都合	勤奨・定年
勤続20年	23.50月分	30.55月分	23.50月分	30.55月分
勤続25年	33.50月分	41.34月分	33.50月分	41.34月分
勤続35年	47.50月分	59.28月分	47.50月分	59.28月分
最高限度額	59.28月分	59.28月分	59.28月分	59.28月分
一人当たり平均支給額	6,468千円	22,285千円	-	-
その他の加算措置	定年前早期退職特例措置 2%~30%加算		定年前早期退職特例措置 2%~20%加算	

※ 退職手当の一人当たりの平均支給額は前年度に退職した全職種にかかる職員に支給された平均額である。

### (3) その他の手当 (平成20年4月1日現在)

手当名	内容及び支給単価
扶養手当	扶養親族のある職員に対して支給する。(1人当たり) 配偶者 13,000円 子・孫・父母・祖父母 6,500~11,000円
住居手当	① 自ら居住するための住宅を借り受け、現に当該住宅に居住し、月額12,000円を超える家賃を支払っている職員。(限度額27,000円) ② 新築又は購入された住宅で5年を経過していないものに居住している職員で世帯主である者。(2,500円)
通勤手当	① 交通機関等を利用する職員 実費、1か月当たり55,000円まで ② 自動車等を使用する職員 自動車等の使用距離が片道2km~60km以上の場合に距離に応じて4,200~24,500円
管理職手当	管理又は監督の地位にある職員の職のうち、その職務の特殊性に基づいて支給する。(給料の7~12%)
特殊勤務手当	ケースワーカー業務手当(5,000円/月) 看護師手当(3,000円/月) 森林総合利用施設作業手当(1,000円/日) 感染症防疫作業手当(1,000円/日) 精神保健移送業務手当(5,000円/日) 行旅死亡人取扱手当(5,000円/体) 葬祭作業手当(2,000円/体) 死獣処理作業手当(500円/匹)
その他の手当	単身赴任手当、休日勤務手当、宿日直手当、管理職員特別勤務手当

## 5. 特別職の報酬等の状況

(平成20年4月1日現在)

区分	給料月額等
給料	市長 722,500円(850,000円) 副市長 612,000円(680,000円) 収入役 573,000円(637,000円)
報酬	議長 313,000円 副議長 257,000円 議員 206,000円
期末手当	市長 20年度支給割合 3.3月分 副市長 収入役
退職手当	市長 在職1月につき 43.50/100 副市長 在職1月につき 25.75/100 収入役 在職1月につき 23.00/100 ※ 任期満了時に支給

※ 給料の( )内は減額措置を行う前の金額である。

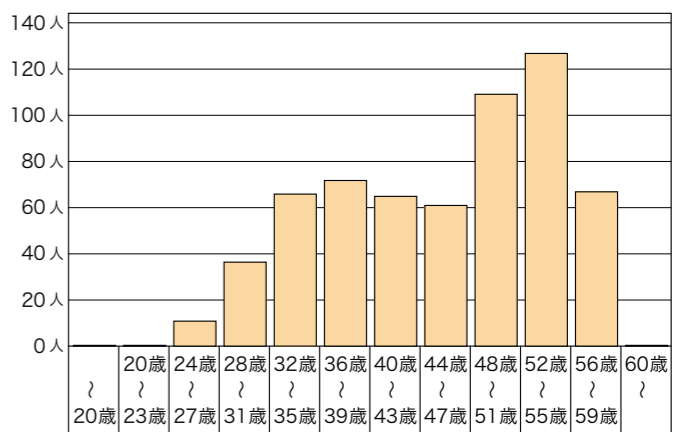
## 6. 職員数の状況

### (1) 部門別職員数の状況 (各年4月1日現在)

部門	区分	職員数		対前年増減数
		平成19年	平成20年	
一般行政部門	議会	5	5	0
	総務企画	123	121	▲2
	税務	27	27	0
	民生	158	154	▲4
	衛生	46	43	▲3
	農林水産	38	34	▲4
	商工	22	20	▲2
	土木	35	38	▲3
	小計	454	442	▲12
	特別行政部門	教育	105	96
小計		105	96	▲9
公営企業等会計部門	病院	44	43	▲1
	水道	17	16	▲1
	下水道	0	0	0
	その他	27	27	0
	小計	88	86	▲2
合計		647 [ 684 ]	624 [ 684 ]	▲23 [ - ]

- 職員数は一般職に属する職員数である。
- [ ] 内は、条例定数の合計である。

### (2) 年齢別職員構成の状況 (平成20年4月1日現在)



# 三好市職員給与公表

来年4月より資源ごみペットボトルの出し方が変わります

## 今後、ペットボトルのラベルは はがしてヨロシクしてください

これまで三好地域（三好市・東みよし町）のペットボトルの出し方は、ふたはプラスチックの指定袋に、ラベルと本体はペットボトルの指定袋に入れて出していた

しかしペットボトルの取り引き先より、ラベルを必ずはがすことを引き取り条件とされてきており、三好地域においても早急の実施を求められています。

の完全実施にむけ、その試行として、**次回の収集日よりペットボトルのラベルを取り外し、ラベルはふたと一緒にプラスチック専用袋に、ペットボトル本体はペットボトル専用袋に入れて出していただけますようご協力をよろしく願います。**

家庭ごみの分け方・出し方ガイドブックをお持ちでない方はお渡しいたしますので、環境課もしくは最寄りの各支所までお越しください。

### ペットボトルの 分別方法



年末年始期間中のお取り扱いについて

### ■ 火葬場の休業について

池田火葬場、祖谷火葬場は1月1日並びに1月2日はお休みさせていただきます。

### ■ お問い合わせ先

三好市役所 環境課  
(電話 72・3436)

### ■ ごみ収集について

年末年始のごみ収集は、12月27日から1月4日までお休みとなります。お住まいの地域の最終収集日にご注意の上、12月中のごみはお早めにお出しください。収集日以外の日や、年末年始のごみ収集お休み期間中に出されたごみは、カラス等の格好のえさとなる恐れがありますので、ご家庭で保管し、必ず1月5日以降の収集日に出してください。

みよし広域連合清掃センター（池田町猪ノ鼻）へ直接お持ち込みになる場合は、可燃・不燃・粗大ごみともに12月28日正午までにお持ち込みください。

【注意】  
・家庭からのごみに限り、収集運搬業者の搬入は禁止します。  
・分別は必ず守ってください。  
・資源物は持ち込みできません  
・始業は1月5日9時から持ち

込み可能です。

### ■ お問い合わせ先

三好市役所 環境課  
(電話 72・3436)  
みよし広域連合清掃センター  
(電話 72・0006)

### ■ 尿の処理について

年末年始の尿収集は、12月27日から1月4日までお休みとなります。年始は1月5日から平常どおり収集を行います。

年末は非常に混み合いますので、年内に汲み取りを希望される方は、できるだけ早めに汲み取り依頼の申し込みをしてください。

### ■ お問い合わせ先

みよし広域連合浄化センター  
(電話 78・2167)



### 三好市臨時看護師の募集について

募集要項は次のとおりです。  
**募集職種** 臨時看護師  
**業務内容** 看護業務全般(自動のみ)  
**募集人員** 若干名  
**勤務場所** 三好市立三野病院(三野町芝生1270番地30)  
**応募資格** 看護師免許のある方で実務経験1年以上の方  
**応募方法** 市販の履歴書に所定の事項を記入、写真を添付し、看護師免許の写しと一緒にお申し込みください。(郵送可)  
**応募期限** 平成20年12月24日(郵送の場合、24日必着とします)  
**採用予定** おおむね平成21年1月

から(平成21年3月末日まで) **選考** 書類による選考。必要に応じて面接(後日連絡いたします) **賃金及び待遇** 月額16万4800円に通動手当が加算されます。社会保険制度があります。その他三好市臨時的任用職員の基準によります。  
**お問い合わせ及び応募先**  
〒778-8501  
三好市池田町シンマチ1500番地2  
三好市役所総務課人事室  
(電話72・7624)  
※提出先は人事室のみとなっておりますのでご注意ください。

### 定額給付金の給付を装った詐欺等にご注意ください

定額給付金の支給に絡み、口座番号を聞き出そうなどとする不審電話が、宮崎・宮城・兵庫・千葉などで確認されています。**定額給付金は、まだ国会で審議がされておらず、給付の段階ではありません。** 具体的な給付の方法などが決まり次第、速やかに広報しますので、詐欺等に充分ご注意ください。

ご自宅などに、怪しい電話がかかってきたり、郵便が届いたら、迷わず三好市総務課や三好警察署にご連絡ください。

**市役所や総務省が…**  
▼ATM(現金自動預払機)の操作をお願いすることは、絶対にありません。  
▼定額給付金の給付のために手数料などの振込を求めるとは絶対にありません。  
▼現時点で住民の世帯構成や銀行口座の番号などの個人情報照会することは、絶対にありません。

## 市営住宅入居者募集

市営住宅の入居者を募集します。入居を希望される方は12月25日(木)までにお申込ください。

住宅名	所在地	戸数	入居区分	築年度
井川相知2号団地	西井川	1	公 営	S58
池田中西A団地	中 西	1	公 営	S49
池田中西B団地	中 西	1	公 営	S48
池田中西C団地	中 西	1	公 営	S50
池田白地団地	白 地	1	公 営	S54
山城南下2号団地	下 名	2	公 営	S57
山城南下川団地	下 川	1	公 営	S52
山城永美団地	下 川	4	特 定	H5.6
山城伊予川団地	信 正	1	特 定	H8.9
山城川口団地	引 地	2	特 定	H11.H12
東祖谷和田第1団地	和 田	3	公 営	S53
東祖谷樫尾団地	樫 尾	1	公 営	S54
東祖谷新居屋団地	新居屋	2	みなし	S51
西祖谷一字第2団地	一 字	2	公 営	H 8
西祖谷一字第2団地	一 字	2	特 定	H 8
西祖谷西岡団地	西 岡	2	みなし	S62
西祖谷榎団地	榎	3	みなし	S53
西祖谷ふるさと団地	一 字	13	貸 付	H13

公営=公営住宅  
貸付=貸付住宅  
特定=特定公共賃貸住宅  
みなし=みなし特定公共賃貸住宅

### ■ お申込みできる方

- ①現在、同居しているか、同居しようとする親族がある方
- ②現に住宅に困っていることが明らかの方
- ③税金・水道・保育料等の公共料金を滞納していない方
- ④所得が所定の基準に該当する方

### ■ 公営住宅の所得基準

入居世帯の所得合計が月額20万円以下であること。ただし次の場合は所得合計が月額26万8千円以下であれば入居可能です。

- ①高齢者世帯 入居申込者が60歳以上で同居しようとする親族全員が18歳未満又は60歳以上である場合。
- ②障害者世帯 入居者又は同居者が、障害者・戦傷病者・被爆者・引揚者等である場合。
- ③子育て世帯 同居者に小学校就学前の子供のいる世帯。

### ■ 特定公共賃貸住宅の所得基準 (池田、三野を除く)

入居世帯の所得合計が月額20万円以上60万1千円以下であること。

※上記の所得基準に当てはまらない方でも、入居可能な場合がありますので、下記にお問い合わせください。

### ■ お申し込み・お問い合わせ先

- 三好市役所建設課 (電話 72-7623)  
三野総合支所産業建設課 (電話 77-4804)  
井川総合支所産業建設課 (電話 78-5005)  
山城総合支所産業建設課 (電話 86-1149)  
西祖谷総合支所産業建設課 (電話 87-2276)  
東祖谷総合支所産業建設課 (電話 88-2896)