

投票所および閉鎖時刻一覧（投票所を開く時刻は午前7時です）

投票区	施設名	閉鎖時刻
三野	第1 清水集会所	午後7時
	第2 加茂野宮集会所	〃
	第3 勢力会館	〃
	第4 三野老人福祉センター機能回復訓練室	〃
	第5 芝生小学校太刀野分校	〃
	第6 旧東谷小学校集会所	〃
	第7 中屋集会所	〃
	第8 旧太刀野山幼稚園	〃
池田	第1 池田高等学校三好校楓会館	午後8時
	第2 著蔵小学校体育館	〃
	第3 三好市公民館西山分館	午後7時
	第4 入体構造改善センター	〃
	第5 下野呂内分館（下野呂内地域交流センター）	午後6時
	第6 供養地集会所	午後8時
	第7 三好市公民館東部分館（シマ）	〃
	第8 三好市池田保健センター	〃
	第9 三好市教育委員会庁舎	〃
	第10 三好市中央公民館	〃
	第11 池田高等学校桜陵会館	〃
	第12 三好市社会福祉協議会	〃
	第13 池田町消防団第2分団（板野）詰所	〃
	第14 府甲部集会所	午後7時
	第15 三好市白地公民館	午後8時
	第16 馬場分館（旧馬場構造改善センター）	午後7時
	第17 井ノ久保活性化センター	午後8時
	第18 野呂内構造改善センター	午後6時
	第19 三好市公民館馬路分館	午後8時
	第20 馬路幼稚園	〃
	第21 旧佐野幼稚園	午後7時
	第22 有安集会所	午後6時
	第23 池田第2保育所	午後8時
	第24 三縄幼稚園	〃
	第25 梅ノ谷多目的集会施設	午後7時
	第26 三好市公民館漆川分館	午後6時
	第27 三好市公民館影野分館	〃
	第28 みよし広域連合リサイクルプラザ	午後7時
	第29 川崎小学校ランチルーム	〃
	第30 三好市公民館出合分館	〃
	第31 尾後集会所	午後6時
	第32 三好市緑の村管理センター	午後7時

投票区	施設名	閉鎖時刻	
井川	第1 辻小学校屋内運動場	午後7時	
	第2 三好市公民館野津後分館	〃	
	第3 西井川保育所	午後8時	
	第4 阿波みよし農協井川製茶工場	午後7時	
	第5 三好市公民館東分館	〃	
	第6 三好市井川農産物加工開発センター	〃	
	第7 三好市公民館宮奥分館	〃	
	第8 高齢者コミュニティセンター野住の家	〃	
山城	第1 大和川農村集落多目的共同利用施設	午後6時	
	第2 下川コミュニティセンター	午後7時	
	第3 三好市山城町山村開発センター	〃	
	第4 旧政友小学校屋内運動場	〃	
	第5 三好市大野体育館	〃	
	第6 佐連交流館	午後6時	
	第7 黒川集会所	〃	
	第8 赤谷集会所	〃	
	第9 重実会館	午後7時	
	第10 三好市公民館河内分館	〃	
	第11	—	—
	第12 旧西宇小学校屋内運動場	午後7時	
	第13 三好市国民健康保険大歩危診療所	〃	
	第14 上名館	〃	
	第15 三名農村環境改善センター	〃	
西祖谷	第1 三好市西祖谷運動公園管理棟	午後6時	
	第2 吾橋幼稚園	〃	
	第3 旧有瀬幼稚園	〃	
	第4 西祖谷老人福祉センター	〃	
	第5 西祖谷消防団第2分団（善徳）詰所	〃	
東祖谷	第1 和田避難所	午後6時	
	第2 新居屋集会所	〃	
	第3 小川地区多目的集会所	〃	
	第4 三好市東祖谷支所	〃	
	第5 東祖谷小中学校体育館	〃	
	第6 旧落合小学校	〃	
	第7 久保老人憩いの家	〃	
	第8 菅生地区集会所	〃	
	第9 名頃地区集会所	午後5時	

●次の投票所が変更になっております。
山城第11投票所
粟山集会所 → 三好市公民館河内分館

三好市長選挙および 三好市議会議員補欠選挙

投票日 7月11日 告示日 7月4日

投票日は7月11日です

投票所へお越しの際は、マスクの着用をお願いします。
投票所内に備え付けの鉛筆を用意していますが、持参した鉛筆やシャープペンシルでも記入することができます。

投票できる人

平成15年7月12日以前に生まれた人で、令和3年4月3日以前に三好市の住民基本台帳に記載され、引き続き三好市に住んでいる日本国民（投票までに市外へ転出された人は投票できません）

期日前投票

投票日当日に仕事や用事、旅行・出産などで投票所へ行けない人のために期日前投票制度が設けられています。期日前投票は、市内の期日前投票所いづれでも行うことができます。

●三好市役所

日時 7月5日～7月10日

●各支所

日時 7月5日～7月10日

午前8時30分～午後8時

●西祖谷山村小祖谷

日時 7月6日

午後2時～午後3時30分

不在者投票

市外での不在者投票

出張などの理由で三好市で投票

することができない人は、三好市へ投票用紙を請求し、滞在先の選挙管理委員会で投票することができます。

不在者投票の請求に必要な用紙は、三好市ホームページに掲載しています。

病院等での不在者投票

不在者投票のできる指定病院等に入院中の人は、院長等に申し出ると、その病院で投票できます。三好市内にある指定病院等は次のとおりです。

●病院

市立三野病院・秋田病院・徳島県立三好病院・北條病院

●老人ホーム

敬寿荘・長生園・若宮荘・みのだ苑・永楽荘・山城荘・健祥会 頼朝

●老人保健施設

ハピネス・ハーモニー・すこやか・ふれあい

18歳未満の不在者投票

投票日には18歳になるが、期日前投票をする日には18歳未満の人は、三好市役所で投票できます。

郵便による不在者投票

対象となる人は、身体障がい者手帳に両下肢、体幹、移動機能の障がいの程度が1級・2級または心臓、じん臓、呼吸器、ぼうこう、直腸、小腸の障がいの程度が1級・3級または肝臓、免疫の障がいの程度が1級～3級の記載のある人（戦傷病者手帳の受給者も、該当

となる場合もありますので、お問い合わせください。介護保険被保険者証の要介護状態区分に要介護5の記載がある人です。

郵便で投票する場合は、三好市選挙管理委員会からあらかじめ郵便等投票証明書の交付を受ける必要があります。

選挙のお知らせ（はがき）

「選挙のお知らせ」は名簿との照合のために投票所に持参していただくことになっています。選挙の告示日の7月4日に発送しますが、配達完了には3日～4日かかります。何らかの事情で届かなかったり、万一紛失してしまった人でも、投票をすることができますので、投票所で申し出てください。

三好市の選挙人名簿に登録されている人で、令和3年7月3日以降に市内間転居の届出をした人は前住所地で登録され、前住所地の投票所で投票することになりますので、注意してください。

開票

開票は7月11日午後9時15分から三好市池田総合体育館で行う予定です。

お問い合わせ先

三好市選挙管理委員会
☎7217604

警戒レベル4

避難指示で必ず避難



5月20日から、台風や大雨などの時に市が発令する避難勧告を廃止し避難指示に統一されました。
避難指示が発令されたら、危険な場所から全員避難しましょう。

警戒レベル	新たな避難情報等	
5	災害発生 または切迫	きんきゅうあんぜんかくほ※1 緊急安全確保
~~~~<警戒レベル4までに必ず避難>~~~~		
4	災害の おそれ高い	ひなんしじ※2 <b>避難指示</b>
3	災害の おそれあり	こうれいしゃとうひなん※3 <b>高齢者等避難</b>
2	気象情報 悪化	大雨・洪水・高潮注意報 (気象庁)
1	今後気象情報 悪化のおそれ	早期注意情報 (気象庁)

※1 市町村が災害の状況を確実に把握できる物ではない等の理由から、警戒レベル5は必ず発令される情報ではありません。  
※2 避難指示は、これまでの避難勧告のタイミングで発令されることとなります。  
※3 警戒レベル3は、高齢者等以外の人も必要に応じ普段の行動を見合わせ始めたり、避難の準備をしたり、危険を感じたら自主的に避難するタイミングです。

## ！ 避難所が3密にならないために： 新型コロナウイルス感染症への備え

全国的に新型コロナウイルス感染症が発生する中、大規模災害が発生した場合、避難所などの密集した環境下での集団生活は、クラスターによる爆発的な感染拡大が起る恐れがあり、「過去に例を見ない複合災害」への備えが求められています。

市では避難所内での感染拡大を防止するため、消毒液の設置、十分な換気やスペースの確保など、可能な限り衛生確保に努めてまいります。避難所が過密状態になることを防ぐため、ま

友人の家等への避難の検討をお願いします。  
避難所へ避難するときは、感染拡大防止のため、以下の点についてご協力をお願いします。



警戒レベル5は、すでに安全な避難ができず**命が危険な状況**です。  
警戒レベル5 緊急安全確保の発令を待っては**いけません!**

避難勧告は廃止されます。これからは、**警戒レベル4 避難指示**で**危険な場所から全員避難**しましょう。

避難に時間のかかる**高齢者や障害のある人は、警戒レベル3 高齢者等避難**で**危険な場所から避難**しましょう。

内閣府(防災担当)・消防庁が作成したチラシを加工して作成・掲載しました。  
お問い合わせ先 三好市危機管理課 ☎72-7625



## 突然襲う土砂災害 6月は土砂災害防止月間です

命とくらしを脅かす土砂災害の防止と被害の軽減を目的に、昭和58年より毎年6月を土砂災害防止月間に定め、全国一斉に様々な取り組みが実施されています。広大な面積の三好市では、土石流・地すべり・がけ崩れにより人家などに被害を及ぼす恐れのある土砂災害危険箇所が県内一の2041か所あります。2018年7月豪雨では三好市全域に避難勧告が発令され、約10日間降り続いた雨によって山城地域を中

心に崖くずれや山腹崩壊などの甚大な土砂災害が発生しました。これから梅雨の時期に入り、前線の位置や気圧配置次第で、集中豪雨が発生し、土砂災害が起きる危険性が高まっています。自然災害による死者・行方不明者のうち、土砂災害によるものは約4割を占めています。日頃から気象情報などに気を配り、災害の危険性が高まった場合は命を守る行動をとりましょう。

## ！ 市の防災ハザードマップで確認しましょう

土砂災害の多くは土砂災害危険箇所が発生しています。三好市防災ハザードマップには、土砂災害警戒区域など、地域の危険箇所を災害種別ごとに地図で表示しています。自宅や職場、地域内にとどのような危険があるかを確認しておきましょう。また、災害が発生するしくみや

災害への備え方、災害情報の入手方法など、災害から身を守るために有益な情報が掲載されており、確認をして災害に備えるようにしましょう。わが家のマイ・タイムラインや、わが家の防災メモの作成も、災害の備えには有効な手段ですで作成しておきましょう。

## ！ 危険を感じたら早めに避難をしましょう

土砂災害は突発的に発生するものが特徴です。土砂災害警戒情報が発表されたり、危険を感じたら早めに避難してください。普段から、避難場所や避難の道順、お年寄りなどの早めの避難について、ご家族やご近所と相談して決めておくことが重要です。

なときは、次善の策として、近くの頑丈な建物の2階以上に緊急避難したり、それも難しい場合は家の中でより安全な場所(例えば、がけから離れた部屋や2階など)に避難しましょう。

土砂災害警戒情報が発表されていなくても、土砂災害の前兆現象などの異変を感じたら、ただちに避難するとともに、市や警察、徳島県西部総合県民局に連絡してください。

また、家屋被害の多くは木造1階で被災しています。豪雨などでどうしても避難所への避難が困難

三好市危機管理課 ☎72-7625

三好市工務課 ☎72-7623

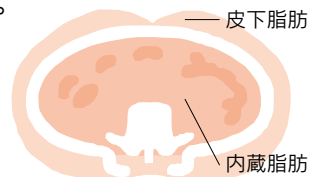
西部総合県民局 県土整備部(三好) ☎76-0625

国土交通省 四国山地砂防事務所 ☎72-5400



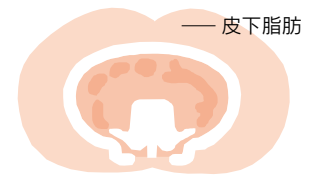
# 特定健診を 受診しましよ!

特定健診はメタボリックシンドローム(内臓脂肪症候群)に着目し、糖尿病などの生活習慣病を予防し、心筋梗塞、脳卒中、腎臓病などの重大な病気を未然に防ぐための健診です。



## 内臓脂肪型肥満(リンゴ型)

内臓脂肪が過剰にたまり、腹が出て中央部がふくらむことからリンゴ型肥満とも言われ、男性や閉経後の女性に多い。



## 皮下脂肪型肥満(洋ナシ型)

下腹部や尻まわりに脂肪がたまり、洋ナシのような体型になることから洋ナシ型肥満とも言われ、若い女性に多い。

**受診方法** 総合健診で受診されるか、6月末頃に送付される特定健診受診券に同封の「特定健康診査実施機関一覧表」から病院を選び、ご予約のうえ受診してください。

**対象者** 40歳～74歳の方

昭和21年10月1日～昭和57年3月31日生まれの方

**受診期間** 7月1日～1月31日

**受診時に必要なもの**

- ① 国民健康保険証
- ② 特定健診受診券
- ③ 自己負担額(1,000円)

※健診当日にいずれか一つでもお忘れになると、特定健診を受診できない場合があります。

※受診時に三好市国民健康保険の資格を喪失されている場合は、三好市発行の特定健診受診券で受診できません。

※三好市国民健康保険以外(組合管掌健康保険、共済組合等)にご加入の方は、医療保険者が発行した「特定健康診査受診券」が必要となります。各医療保険ごとに受診券の交付時期、負担額等異なりますので、

## check! メタボリック シンドロームの 診断基準

下の①に加えて②～④のうち2つ以上に該当するとメタボリックシンドローム、1つ以上に該当すると予備群と診断されます。

- ① **腹囲** 男性 85cm以上  
女性 90cm以上
- ② **高血糖** 空腹時の血糖値 110mg/dl以上  
(特定健診では 100mg/dl 以上)
- ③ **高血圧** 最高(収縮期)血圧 130mmHg 以上  
または  
最低(拡張期)血圧 85mmHg 以上
- ④ **脂質異常** 中性脂肪 150mg/dl 以上  
または  
HDLコレステロール値 40mg/dl 未満

**新型コロナウイルス感染症に係る特定健診の受診について**

医療機関で受診する場合は、緊急事態宣言が発令されている期間中、特定健診等の実施を控えますので、受診前に医療機関へご確認ください。また総合健診についても中止もしくは延期する場合がありますので、ご了承ください。

受診機会が減少することにもない今年度の受診券は有効期限を来年の1月31日に延長しています。(今年10月以降に75歳に到達する被保険者の有効期限は9月30日のままで延長できませんのでご了承ください)

**お問い合わせ先**  
三好市保険医務課  
☎72-7613

# 後期高齢者健康診査のお知らせ

後期高齢者医療制度に加入されている方を対象に、糖尿病などの生活習慣病の早期発見や重症化の予防のため健康診査を実施します。

「健康診査受診券」が届いた方は、必ず受診しましょう。

## 対象者

- 申し込み不要で受診券が届く方
- ① 昨年10月1日から本年9月30日までの新規加入者

10月以降に後期高齢者医療制度に加入予定の方は、加入前の健康保険の特定健診を受診してください。市町村国保の場合は受診券有効期限が9月末ですので、期限内に受診してください。

## 受診期間

健康診査受診券を受け取られたときから本年12月末まで

## 受診項目

身体計測、血圧測定、血液検査(貧血検査含む)、尿検査、心電図検査、眼底検査

## お問い合わせ先

徳島県後期高齢者医療広域連合事務局事業課  
☎088-677-3666  
三好市保険医務課  
☎72-7613

申し込みにより受診券が届く方  
前記①②③以外の方で受診を希望する方。生活習慣病と診断されている方でも、申し込みにより健診を受診できます。

# 国民健康保険の 高額療養費制度を ご利用の皆さまへ



三好市の国民健康保険に加入されている方で、医療費の自己負担が高額になったときに「徳島県国民健康保険限度額適用認定証」または「徳島県国民健康保険限度額適用・標準負担額減額認定証」を医療機関に提示すると、窓口負担が自己負担限度額までとなります。(食事代および保険適用外の差額ベッド代などの

自己負担分を除く) 交付には申請が必要となりますので、保険医務課または各支所へ申請してください。

70歳以上で住民税が非課税の方は、高齢受給者証よりも限度額が低くなりますので、申請が必要となります。

なお、現在、有効期限が令和3年7月31日までの認定証をお

持ちの方には、住所地に更新用の申請書および返送用封筒をお送りしますので、引き続き8月1日以降も必要とされる方は、更新の手続きをしてください。

## ご注意ください

- ① 限度額は所得区分によって異なりますので、所得の申告が必要です。
- ② 国保税を滞納していると、申請が認められない場合があります。

## 更新手続きは郵送で

新型コロナウイルス感染症の拡大防止のため、原則、郵送による申請・交付いたします。

## 更新手続きの流れ

三好市保険医務課から  
申請書と返送用封筒を送付  
(7月送付予定)

申請書に必要事項を記入し  
返送用封筒にて送付申請

保険医務課にて受付・審査後  
郵送により認定証を交付

## お問い合わせ先

三好市保険医務課国保係  
☎72-7613

# 2020 三好市情報公開の 実施状況

2020年 4月1日  
～  
2021年 3月31日

## 個人情報

- ① 開示の請求件数、開示および非開示などの決定件数  
▽請求5件、開示5件、部分開示0件、非開示0件
- ② 訂正の請求件数、決定件数  
▽該当なし
- ③ 是正の申出件数、処理の件数  
▽該当なし
- ④ 審査請求の内容、件数  
▽該当なし
- ⑤ 事務の外部委任、目的外利用および外部提供の状況▽22件

## お問い合わせ先

三好市総務課  
☎72-7600





たくさんの  
ご寄付を  
ありがとうございました

## ふるさと応援基金 ふるさと納税

昨年度、応援基金のうち 1706 万 9922 円を  
以下の事業で活用させていただきました。



髙杯 野球教室



避難所用必需品の購入



ウォータースポーツ PR 動画



はがきアートプロジェクト



総合的な学習の時間補助-小学校



総合的な学習の時間補助-中学校



文化財説明看板の設置



地域多目的施設修繕

景観対策事業

吉野川支流域名勝調査事業

中学校英語検定料補助

地域婚活応援事業

お問い合わせ先 三好市地方創生推進課 (☎ 72-7607)

昨年 4 月 1 日から本年 3 月 31 日までの 1 年間に、  
2561 件、3659 万 1856 円のご寄付をいただきました。  
制度を開始した平成 18 年度以来、ご寄付いただきま  
した累計額は 2 億 1312 万 2564 円となりました。  
本当にありがとうございました。

※ 多数の方々にご寄附いただきましたので、紙面の都合  
上、ご芳名の掲載は省略させていただきました。三好  
市ホームページ上で掲載させていただいております。

申込期限  
7/31  
17:15

## 市営墓地募集

池田第二・西井川東部墓地の空区  
画について募集します。使用を希望  
される方は、お申し込みください。

### ■ 使用募集する墓地

墓地の名称 場所	永代使用料 (一括払い)	管理料 (10 年分)	募集区画 面積
池田第二墓地 池田町ヤマダ 106-1	654,000 円	21,000 円	2 区画 6 m ²
西井川東部墓地 井川町西井川 1399-4	534,000 円	21,000 円	4 区画 7.5 m ²

■ 申込資格 現在、三好市に住所を有し、令和 3 年 4  
月 1 日以前から住民登録をしている方、または三好市に  
本籍がある方

### ■ 申込受付期間

6 月 15 日～7 月 31 日 (土・日・祝日を除く)  
受付期間終了後に空き区画がある場合は、その区画につ  
いて引き続き申し込みの受付を行います。  
その場合は、申し込み受付後随時使用者を決定します。  
空き区画がなくなり次第、受付を終了します。

※ 郵送の場合は当日消印有効

### ■ 申請に必要な書類

- 市営墓地使用許可申請書  
申請書は環境課、もしくはホームページからダウンロード  
できます。
- 申請者の住民票の謄本  
(本籍地記載のある世帯全員のもの)
- 申請者の戸籍謄本
- 遺骨を寺院などに預けている方は、遺骨を保有してい  
ることが証明できる書類

### ■ 募集における優先順位

- 自宅に遺骨を安置している方
- 寺院などに遺骨を預けている方
- 親類などの墓地に遺骨を一時納骨している方
- その他、市営墓地を希望される方

### ■ 墓地の選考方法

書類選考で資格および優先順位の区分により決定します。  
申請者が多数の場合は抽選により決定します。

### ■ 使用場所の制限

墓地の使用は 1 世帯につき 1 区画とします。  
※すでに市営墓地を使用されている方は、今回の応募は  
できません。

### ■ お申し込み・お問い合わせ先

三好市環境課 ☎ 72-3436



三好市ホームページはこちら▶

申込期限  
6/30  
17:15

## 市営住宅 入居者募集

入居を希望される方は必要書類を  
ご持参のうえ、お申し込みください。

郵送  
不可

### ■ 入居の申し込みができる方 (①～⑤の全てに該当する方)

- 同居か同居しようとする親族がある方  
※ 単身入居が可能な住宅もあります。(下表参照)
- 現に住宅に困っていることが明らかな方
- 税金・水道・保育料等の公共料金を滞納していない方
- 所得が所定の基準に該当する方  
(所得基準は下記にお問い合わせください)
- 申込者または同居親族が暴力団員でない方

### ■ 公募抽選により入居決定する住宅

住宅名	募集戸数 丸数字は階数	単身	区分	所在地	築年度
三野 王地団地 A	1 戸 ^②	×	公営	加茂野宮	S62
三野 太刀野団地	1 戸 ^②	×	公営	太刀野	H2
三野 芝生第 2 北団地 B	1 戸 ^①	×	公営	芝生	S54
池田 板野団地	4 戸 ^{③④}	×	公営	イタノ	S53
池田 新山団地	12 戸 ^①	×	公営	シンヤマ	S57
池田 州津 B 団地	1 戸 ^④	○	公営	州津	S54
池田 白地団地	5 戸 ^{①②③}	×	公営	白地	S55
池田 中西 A 団地	6 戸 ^{②③④}	○	公営	中西	S49
池田 中西 B 団地	4 戸 ^{③④}	○	公営	中西	S48
池田 中西 C 団地	6 戸 ^{①②④}	○	公営	中西	S50
山城 下名 2 号団地	5 戸 ^{①②③④}	×	公営	下名	S57
山城 西宇 1 号団地	5 戸 ^{②③④}	×	公営	西宇	H3
山城 河内団地	1 戸 ^①	×	公営	光兼	H9
山城 川口団地	1 戸 ^③	×	公営	引地	H12
山城 伊予川団地	3 戸 ^{②③}	×	公営	信正	H9
山城 永美団地	1 戸 ^①	×	公営	下川	H7

### ■ 随時入居 (申し込み) ができる住宅 【申し込み先着順】

住宅名	募集戸数 丸数字は階数	単身	区分	所在地	築年度
三野 芝生第 2 北団地 A	1 戸 ^③	×	公営	芝生	S54
三野 芝生第 2 北団地 B	1 戸 ^②	×	公営	芝生	S54
三野 王地団地 B	1 戸 ^③	×	公営	加茂野宮	S62
井川 西新町団地	1 戸 ^⑤	×	公営	御領田	S62
山城 下名 1 号団地	3 戸 ^{①③}	○	公営	下名	S51
山城 川口団地	3 戸 ^{①②④}	○	特賃	引地	H12
山城 伊予川団地	2 戸 ^③	○	特賃	信正	H9
山城 永美団地	3 戸 ^④	○	特賃	下川	H7
西祖谷 一宇団地	5 戸 ^{③④⑤}	○	公営	一宇	S60
西祖谷 一宇第 2 団地	1 戸 ^④	○	公営	一宇	H8
	1 戸 ^③				
西祖谷 第 2 西岡団地	1 戸 ^⑤	○	公営	西岡	H4
西祖谷 榎団地	1 戸 ^②	○	公営	榎	S53
	1 戸 ^②				
西祖谷 秘境ふるさと団地	9 戸 ^{④⑤⑥⑦}	○	貸付	一宇	H13
東祖谷 落合 2 号団地	2 戸 ^①	○	公営	落合	S53

公営 = 公営住宅 特賃 = 特定公共賃貸住宅 貸付 = 貸付住宅

### ■ お申し込み・お問い合わせ先

◎ 三野地区 三野支所 ☎ 77-4804 ● 井川地区 井川支所 ☎  
78-5001 ● 池田地区 三好市管理課 ☎ 72-7681 ● 山城地区  
山城支所 ☎ 86-1111 ● 西祖谷地区 西祖谷支所 ☎ 87-2211  
● 東祖谷地区 東祖谷支所 ☎ 88-2211

※ 募集情報は市ホームページに詳しく掲載しています。

## マリッサとくしま*

マッチング会員登録補助制度と  
出張登録・閲覧会のお知らせ

### マリッサとくしま マッチング会員登録補助制度

三好市では、マッチングシステム (1 対 1 の会員制の  
出会い) を希望し、マリッサとくしまマッチング会員に登  
録された方に、登録料の一部を補助しています。

**補助対象者** マリッサとくしまマッチング会員に  
登録した方 (一人につき 1 回限り)

**補助金額** 実際に支払った額の 1/2 (5,000 円上限)  
詳しい制度内容・手続きについては、  
地方創生推進課 (☎ 72-7607) まで  
お問い合わせください。

※ マリッサとくしまは、公益財団法人徳島県勤労者福祉ネットワ  
ークが徳島県から委託を受け、結婚支援を行う公的センターです。

### 出張登録・閲覧会のご案内

マリッサとくしまによるマッチング会員登録補助  
登録・閲覧会を開催しております。マリッサとく  
しま HP よりご予約の上ご来場ください。

**日時** 6 月 27 日 (日) 11 時～16 時

**場所** 池田総合体育館 2 階会議室

**登録料** 10,000 円 (2 年間有効)

**持参物** ① 発行日から 3 か月以内の「独  
身証明書」(市町村発行) ② 写真付  
の身分証 ③ 健康保険証 ④ 写真 1  
枚以上 (3 か月以内、上半身 L 版)

※ ① ② ③ については、ご自身でコピーを  
とり、原本とともに持参してください。

**お問い合わせ先** マリッサとくしま  
(☎ 088-656-1002)