

三好市人口ビジョン  
(改訂版)

2020年3月  
三好市

- 目次 -

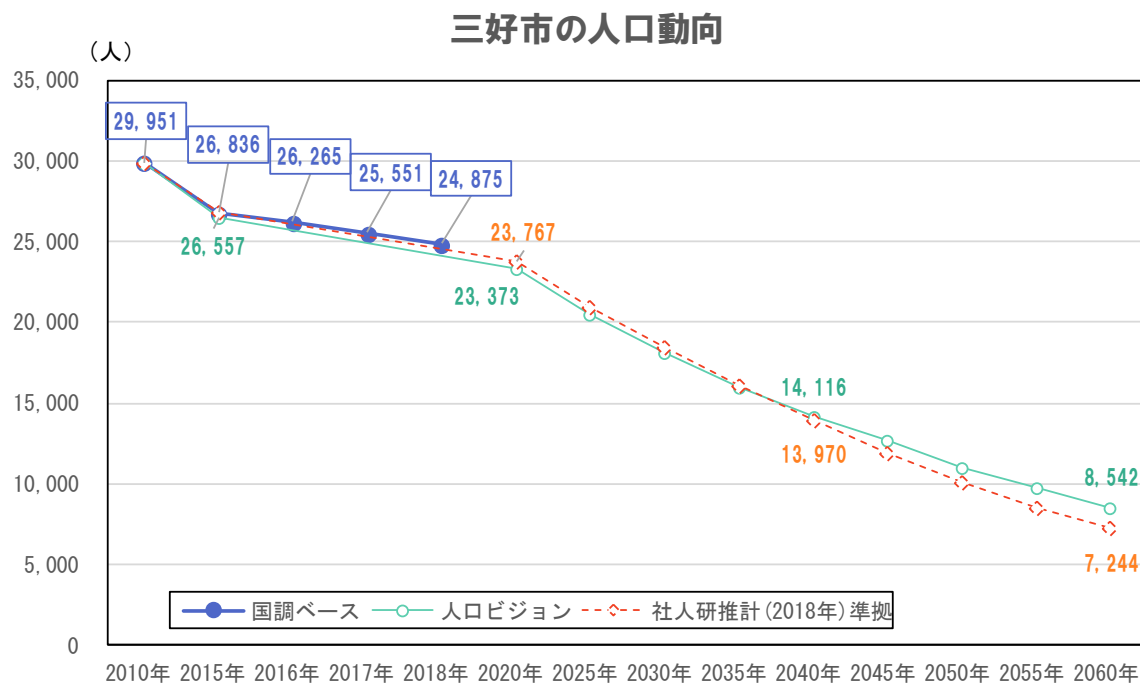
1. 三好市の人口動向の現状	1
2. 趨勢人口の推計	18
(1) 徳島県年齢別推計人口に基づく検証	18
(2) 社人研推計準拠の補正による趨勢人口	19
(3) 地区別趨勢人口の推計	23
3. 趨勢人口をベースにした将来人口シミュレーション	28
(1) シナリオ1-1	32
(2) シナリオ1-2	34
(3) シナリオ2-1	36
(4) シナリオ2-2	38
(5) シナリオ3-1	40
(6) シナリオ3-2	42
4. 総括	44

## 1. 三好市の人口動向の現状

三好市では、2016年3月に「三好市人口ビジョン」を策定し、2060年までの長期的視点から人口減少を緩和し、それにより達成すべき将来人口を示しており、具体的には、2020年には23,373人、2040年には14,116人、2060年には8,542人をそれぞれ維持することを目標としています。

※「三好市人口ビジョン」は2016年3月に策定していますが、2015年国勢調査結果判明前の検討・策定であったため、「三好市人口ビジョン」における2015年値は推計値であり、その後に判明した2015年国勢調査人口とは異なる値となっています。

また、2015年国勢調査結果までを踏まえた国立社会保障・人口問題研究所（以下、「社人研」と言います。）による「日本の地域別将来推計人口（2018年推計）」に準拠した推計によると、三好市の将来人口は、2020年には23,767人、2040年には13,970人、2060年には7,244人となることを見込まれています。



※国調ベース（各年10月1日現在）の2016～2018年値は、「徳島県年齢別推計人口」（国勢調査時の人口に、その後の出生・死亡、転入・転出による人口の増減を行ったもの）による。

※社人研推計準拠は、国立社会保障・人口問題研究所による「日本の地域別将来推計人口（2018年推計）」を踏まえ、当該推計パラメータに準拠しつつ、推計年を2060年まで延伸したもの。なお、IPSS推計では、推計人口の端数処理が行われていないが、上記では性別・年齢別の整数化処理を行っているため、社人研推計の公表値とは若干異なる場合がある。

こうした中、三好市の2015年以降の人口動向（国調ベース）についてみると、2018年（10月1日現在）時点で24,875人となっており、「三好市人口ビジョン」における目標人口を若干ながら上回るペースで推移しています。

[社人研推計準拠による将来人口]

社人研推計準拠による三好市の将来推計人口について示すと次のとおりです。

なお、社人研推計準拠では、性別年齢別推計人口の整数化処理を行っていないため、合計と内訳が一致しない場合がありますが、本稿ではすべて整数化処理を行い、こうした不整合を解消しています。

(単位：人)

三好市	国調人口			推計人口								
	2005年	2010年	2015年	2020年	2025年	2030年	2035年	2040年	2045年	2050年	2055年	2060年
総人口	34,103	29,951	26,836	23,767	20,959	18,421	16,126	13,970	11,926	10,098	8,554	7,244
0～4歳	975	731	667	564	466	400	338	279	234	188	160	135
5～9歳	1,329	919	767	675	572	473	407	344	284	239	192	163
10～14歳	1,489	1,254	892	745	656	556	460	396	334	276	232	187
15～19歳	1,474	1,107	992	701	586	516	438	362	311	263	217	182
20～24歳	1,205	801	634	575	404	338	297	253	209	179	152	125
25～29歳	1,296	1,083	824	664	606	427	356	314	268	221	190	161
30～34歳	1,371	1,184	1,056	808	654	599	422	351	311	265	219	188
35～39歳	1,412	1,242	1,164	1,023	786	637	585	413	343	304	259	214
40～44歳	1,703	1,346	1,222	1,130	994	772	628	577	407	338	300	256
45～49歳	2,299	1,615	1,279	1,163	1,075	946	736	599	551	388	322	287
50～54歳	2,661	2,245	1,578	1,250	1,138	1,055	929	722	589	541	382	316
55～59歳	2,591	2,585	2,213	1,556	1,235	1,128	1,043	920	716	584	537	378
60～64歳	2,062	2,451	2,543	2,148	1,515	1,204	1,103	1,019	900	701	572	526
65～69歳	2,584	1,941	2,383	2,444	2,074	1,475	1,175	1,080	996	880	686	560
70～74歳	3,108	2,355	1,825	2,232	2,289	1,950	1,396	1,114	1,028	944	834	651
75～79歳	3,018	2,661	2,103	1,637	2,006	2,064	1,769	1,275	1,019	945	861	761
80～84歳	1,909	2,382	2,135	1,713	1,345	1,658	1,715	1,486	1,082	864	805	727
85～89歳	963	1,319	1,668	1,540	1,254	999	1,245	1,295	1,141	834	664	624
90歳以上	654	730	891	1,199	1,304	1,224	1,084	1,171	1,203	1,144	970	803
構成比												
0～14歳	11.1%	9.7%	8.7%	8.3%	8.1%	7.8%	7.5%	7.3%	7.1%	7.0%	6.8%	6.7%
15～64歳	53.0%	52.3%	50.3%	46.4%	42.9%	41.4%	40.5%	39.6%	38.6%	37.5%	36.8%	36.3%
65～74歳	16.7%	14.3%	15.7%	19.7%	20.8%	18.6%	15.9%	15.7%	17.0%	18.1%	17.8%	16.7%
75歳以上	19.2%	23.7%	25.3%	25.6%	28.2%	32.3%	36.0%	37.4%	37.3%	37.5%	38.6%	40.2%
高齢化率	35.9%	38.0%	41.0%	45.3%	49.0%	50.9%	52.0%	53.1%	54.2%	55.6%	56.3%	57.0%

※国調人口について、年齢不詳人口がある場合はこれを社人研按分値を踏まえて按分している。

出生パラメータ	2015年	2020年	2025年	2030年	2035年	2040年	2045年	2050年	2055年	2060年
子ども女性比	0.18836	0.18977	0.18915	0.19531	0.19953	0.20000	0.19881	0.19881	0.19881	0.19881

※社人研推計では市町村レベルの出生推計に関して子ども女性比による手法を採用し、合計特殊出生率は用いていない。

移動パラメータ	2015年	2020年	2025年	2030年	2035年	2040年	2045年	2050年	2055年	2060年
生涯定住率 男		0.35820	0.36485	0.37398	0.37880	0.38317	0.37873	0.37873	0.37873	0.37873
生涯定住率 女		0.41287	0.41753	0.41943	0.42181	0.42488	0.41810	0.41810	0.41810	0.41810

[純定住率と生涯定住率について]

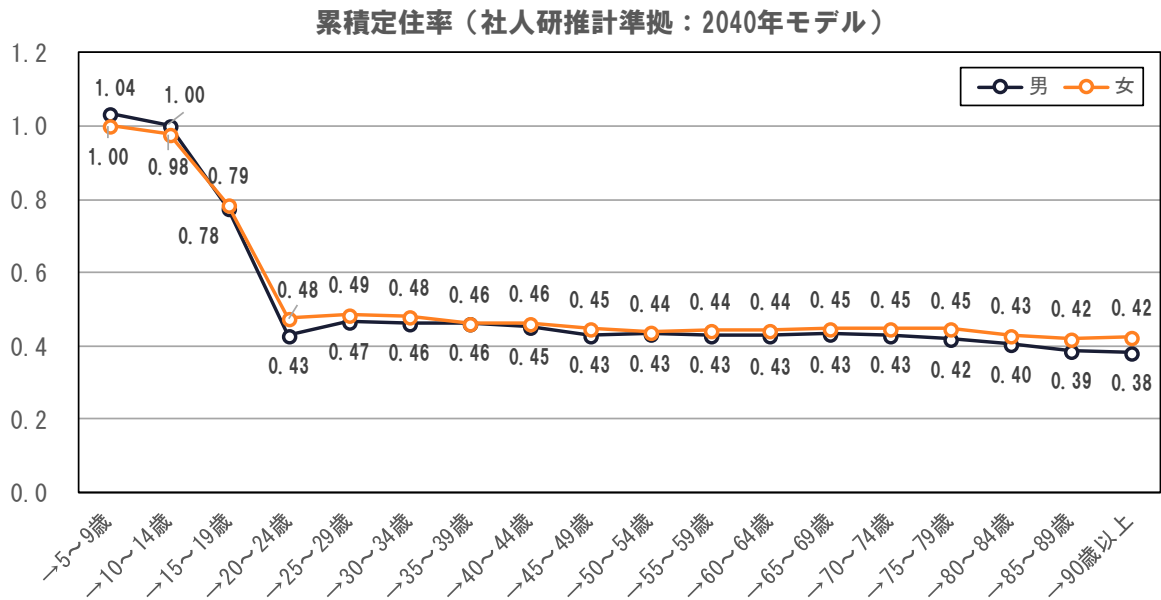
移動パラメータについては、一般的に純移動率（性別・年齢区分別）が用いられますが、ここでは、この純移動率にそれぞれ1を加算した値を純定住率として定義します。

例えば、2020年の男の“0～4歳→5～9歳”の純定住率は「1.02817」となっており、これは2015年の“0～4歳”が2020年に“5～9歳”になる間に移動により人口が1.02817倍になることを示しています。さらに、2020年の男の年齢別の純定住率をすべて乗じると0.35820となり、これは三好市の“0～4歳”人口が“90歳以上”になるまでに移動によりその人口が0.35820倍になることを示しています（これを“生涯定住率”と呼びます）。

移動パラメータ	仮定値（社人研推計準拠）									
	2020年	2025年	2030年	2035年	2040年	2045年	2050年	2055年	2060年	
<b>純定住率 男</b>										
0～4歳→5～9歳	1.02817	1.03084	1.03256	1.03461	1.03666	1.03844	1.03844	1.03844	1.03844	1.03844
5～9歳→10～14歳	0.96667	0.96728	0.96748	0.96763	0.96781	0.96798	0.96798	0.96798	0.96798	0.96798
10～14歳→15～19歳	0.77399	0.77318	0.77351	0.77348	0.77327	0.77305	0.77305	0.77305	0.77305	0.77305
15～19歳→20～24歳	0.55427	0.55414	0.55327	0.55352	0.55342	0.55304	0.55304	0.55304	0.55304	0.55304
20～24歳→25～29歳	1.07957	1.08753	1.08773	1.08600	1.09132	1.09302	1.09302	1.09302	1.09302	1.09302
25～29歳→30～34歳	0.98616	0.98974	0.99349	0.99329	0.99197	0.99499	0.99499	0.99499	0.99499	0.99499
30～34歳→35～39歳	0.98558	0.99362	0.99493	0.99712	0.99682	0.99615	0.99615	0.99615	0.99615	0.99615
35～39歳→40～44歳	0.95405	0.95448	0.97174	0.97630	0.97766	0.97746	0.97746	0.97746	0.97746	0.97746
40～44歳→45～49歳	0.95115	0.95181	0.95211	0.95266	0.95299	0.95359	0.95359	0.95359	0.95359	0.95359
45～49歳→50～54歳	1.00104	1.00317	1.00307	1.00350	1.00437	1.00506	1.00506	1.00506	1.00506	1.00506
50～54歳→55～59歳	0.99207	0.99325	0.99422	0.99382	0.99408	0.99466	0.99466	0.99466	0.99466	0.99466
55～59歳→60～64歳	0.98947	0.99070	0.99196	0.99249	0.99213	0.99250	0.99250	0.99250	0.99250	0.99250
60～64歳→65～69歳	1.00177	1.00406	1.00912	1.01055	1.01096	1.01063	1.01063	1.01063	1.01063	1.01063
65～69歳→70～74歳	0.99637	0.99285	0.99378	0.99663	0.99707	0.99671	0.99671	0.99671	0.99671	0.99671
70～74歳→75～79歳	0.97186	0.97425	0.97145	0.97220	0.97259	0.97295	0.97295	0.97295	0.97295	0.97295
75～79歳→80～84歳	0.96520	0.96365	0.96796	0.96292	0.96436	0.96509	0.96509	0.96509	0.96509	0.96509
80～84歳→85～89歳	0.96547	0.96350	0.96153	0.96799	0.96026	0.96250	0.96250	0.96250	0.96250	0.96250
85歳以上→90歳以上	0.99327	0.98744	0.98037	0.97793	0.98705	0.96621	0.96621	0.96621	0.96621	0.96621
<b>生涯定住率（累積）</b>	<b>0.35820</b>	<b>0.36485</b>	<b>0.37398</b>	<b>0.37880</b>	<b>0.38317</b>	<b>0.37873</b>	<b>0.37873</b>	<b>0.37873</b>	<b>0.37873</b>	<b>0.37873</b>
<b>純定住率 女</b>										
0～4歳→5～9歳	0.99430	0.99700	0.99833	0.99991	1.00146	1.00278	1.00278	1.00278	1.00278	1.00278
5～9歳→10～14歳	0.97524	0.97613	0.97666	0.97695	0.97730	0.97765	0.97765	0.97765	0.97765	0.97765
10～14歳→15～19歳	0.80313	0.80295	0.80291	0.80293	0.80285	0.80276	0.80276	0.80276	0.80276	0.80276
15～19歳→20～24歳	0.60755	0.60686	0.60509	0.60452	0.60454	0.60351	0.60351	0.60351	0.60351	0.60351
20～24歳→25～29歳	1.02026	1.02993	1.02850	1.02632	1.02702	1.02904	1.02904	1.02904	1.02904	1.02904
25～29歳→30～34歳	0.98065	0.98327	0.98949	0.98837	0.98734	0.98866	0.98866	0.98866	0.98866	0.98866
30～34歳→35～39歳	0.95524	0.95773	0.95845	0.96135	0.96074	0.96052	0.96052	0.96052	0.96052	0.96052
35～39歳→40～44歳	0.99840	0.99983	1.00070	1.00085	1.00254	1.00216	1.00216	1.00216	1.00216	1.00216
40～44歳→45～49歳	0.96378	0.96403	0.96424	0.96442	0.96442	0.96494	0.96494	0.96494	0.96494	0.96494
45～49歳→50～54歳	0.97617	0.97673	0.97654	0.97666	0.97684	0.97697	0.97697	0.97697	0.97697	0.97697
50～54歳→55～59歳	1.01159	1.01256	1.01389	1.01317	1.01341	1.01394	1.01394	1.01394	1.01394	1.01394
55～59歳→60～64歳	0.99979	1.00080	1.00150	1.00225	1.00186	1.00210	1.00210	1.00210	1.00210	1.00210
60～64歳→65～69歳	1.00158	1.00196	1.00854	1.00904	1.00991	1.00957	1.00957	1.00957	1.00957	1.00957
65～69歳→70～74歳	0.99780	0.99476	0.99495	0.99719	0.99725	0.99748	0.99748	0.99748	0.99748	0.99748
70～74歳→75～79歳	0.99807	1.00035	0.99832	0.99875	0.99873	0.99900	0.99900	0.99900	0.99900	0.99900
75～79歳→80～84歳	0.96668	0.96629	0.96900	0.96561	0.96652	0.96713	0.96713	0.96713	0.96713	0.96713
80～84歳→85～89歳	0.98307	0.98057	0.98008	0.98648	0.97884	0.98053	0.98053	0.98053	0.98053	0.98053
85歳以上→90歳以上	1.01392	1.00720	0.99725	0.99551	1.00612	0.98366	0.98366	0.98366	0.98366	0.98366
<b>生涯定住率（累積）</b>	<b>0.41287</b>	<b>0.41753</b>	<b>0.41943</b>	<b>0.42181</b>	<b>0.42488</b>	<b>0.41810</b>	<b>0.41810</b>	<b>0.41810</b>	<b>0.41810</b>	<b>0.41810</b>

同様に、例えば、“0～4歳→5～9歳”から“20～24歳→25～29歳”までのすべての純定住率を乗じることによって、“0～4歳”人口が“25～29歳”になるまでに移動によるどの程度に変化するかを示す値として捉えることができます（累積定住率）。

こうした考え方にに基づき、社人研推計準拠による三好市の移動特性を累積定住率として示すと次のとおりです。

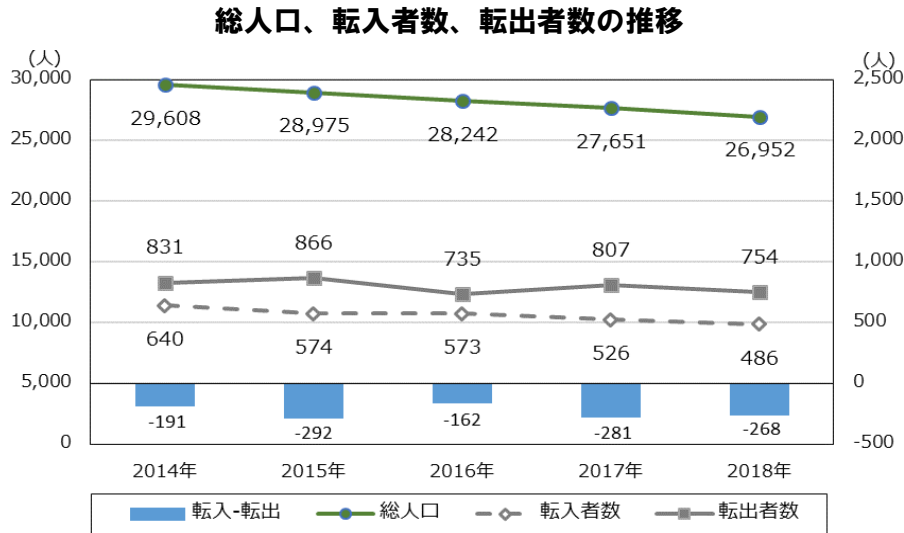


これをみると、男女いずれも20～24歳になるまでに移動により人口が40%台にまで減少し、その後は25～29歳までにUターン等により若干の回復をするものの、90歳以上に至るまで40%台のまま、極めて安定的に推移することがわかります。

[移動：社会動態（転入・転出）の動向]

① 転入者数、転出者数の推移

2014年から2018年における転入者数、転出者数の推移をみると、転入者数は減少を続け、転出者数は増減しながら推移していますが、一貫して転出超過の社会減となっています。



資料：住民基本台帳人口移動報告（総務省）に基づき作成

転入率（総人口に対する転入者数の割合）は減少を続け、2014年の2.2%が2018年には1.8%に、転出率（総人口に対する転出者数の割合）は増減しながら推移し、2018年は2014年と同じ2.8%となっています。移動率（総人口に対する転入者数と転出者数の合計の割合）は増減しながら推移し、2014年の5.0%が2018年には4.6%と低下しています。また、社会移動率（総人口に対する転出入超過数の割合で千分比）は2014年の-6.5%が、2018年には-9.9%となっています。

性別には、移動率は男性が大きく、また、2014年からの2018年の低下率も女性に比べ大きくなっています。女性は社会移動率の変化が男性に比べ大きくなっています。

**【総数】**

	2014年	2015年	2016年	2017年	2018年
総人口	29,608	28,975	28,242	27,651	26,952
転入者数	640	574	573	526	486
転出者数	831	866	735	807	754
移動者数	1,471	1,440	1,308	1,333	1,240
転入-転出	-191	-292	-162	-281	-268
転入率(%)	2.2	2.0	2.0	1.9	1.8
転出率(%)	2.8	3.0	2.6	2.9	2.8
移動率(%)	5.0	5.0	4.6	4.8	4.6
社会移動率(‰)	-6.5	-10.1	-5.7	-10.2	-9.9

**【男性】**

	2014年	2015年	2016年	2017年	2018年
総人口	13,841	13,537	13,219	12,962	12,659
転入者数	337	304	313	283	262
転出者数	436	441	387	402	371
移動者数	773	745	700	685	633
転入-転出	-99	-137	-74	-119	-109
転入率(%)	2.4	2.2	2.4	2.2	2.1
転出率(%)	3.2	3.3	2.9	3.1	2.9
移動率(%)	5.6	5.5	5.3	5.3	5.0
社会移動率(‰)	-7.2	-10.1	-5.6	-9.2	-8.6

**【女性】**

	2014年	2015年	2016年	2017年	2018年
総人口	15,767	15,438	15,023	14,689	14,293
転入者数	303	270	260	243	224
転出者数	395	425	348	405	383
移動者数	698	695	608	648	607
転入-転出	-92	-155	-88	-162	-159
転入率(%)	1.9	1.7	1.7	1.7	1.6
転出率(%)	2.5	2.8	2.3	2.8	2.7
移動率(%)	4.4	4.5	4.0	4.4	4.2
社会移動率(‰)	-5.8	-10.0	-5.9	-11.0	-11.1

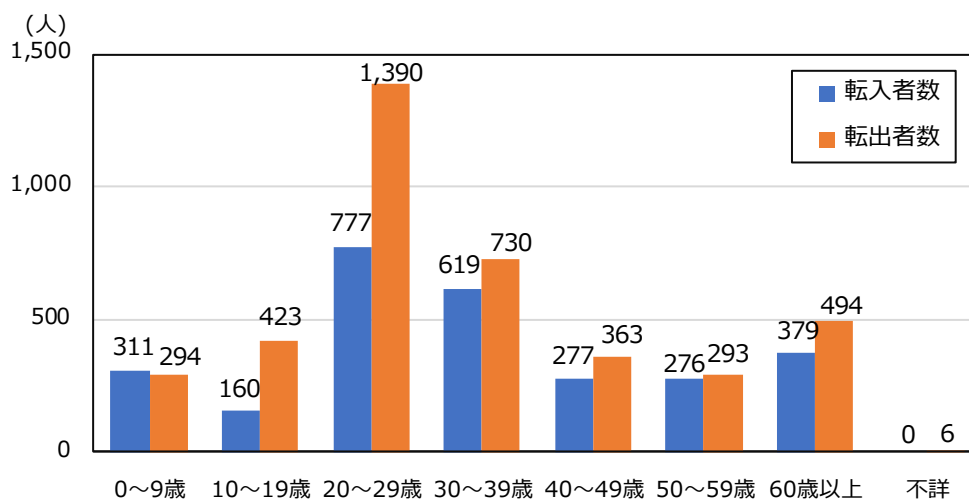
## ② 年齢別転入者数、転出者数

2014年から2018年の5年間の合計転入者数及び合計転出者数について、年齢別にみると、どちらも「20～29歳」で最も多く、次いで「30～39歳」、「60歳以上」となっています。転入者数が最も少ないのは「10～19歳」、転出者数が最も少ないのは「50～59歳」で、転出者数は「0～9歳」も同程度となっています。おおむね、どの年齢でも転出超過となっていますが、「0～9歳」は転入超過となっています。

また、2014年に対する2018年の各年齢別の転入者数、転出者数の変化指数をみると、転入者数では「50～59歳」及び「60歳以上」で総数の0.759を上回っています。特に「60歳以上」では1.500と大きな伸びを示しています。

転出者数では、「0～9歳」、「40～49歳」、「50～59歳」で総数の0.907を上回っています。

年齢別転入者数、転出者数（2014年から2018年の5年間の合計）



年齢別転入者数、転出者数の推移

【総数】

転入者数	総数	0～9歳	10～19歳	20～29歳	30～39歳	40～49歳	50～59歳	60歳以上	不詳
2014年	640	80	41	185	144	76	60	54	0
2015年	574	55	34	159	122	46	63	95	0
2016年	573	64	35	153	129	60	55	77	0
2017年	526	65	30	137	123	49	50	72	0
2018年	486	47	20	143	101	46	48	81	0
合計	2,799	311	160	777	619	277	276	379	0
2018/2014	0.759	0.588	0.488	0.773	0.701	0.605	0.800	1.500	
転出者数	総数	0～9歳	10～19歳	20～29歳	30～39歳	40～49歳	50～59歳	60歳以上	不詳
2014年	831	59	87	290	176	63	56	100	0
2015年	866	55	96	310	146	82	67	107	3
2016年	735	47	87	257	119	63	62	97	3
2017年	807	76	80	276	144	81	51	99	0
2018年	754	57	73	257	145	74	57	91	0
合計	3,993	294	423	1,390	730	363	293	494	6
2018/2014	0.907	0.966	0.839	0.886	0.824	1.175	1.018	0.910	
転入-転出	-1,194	17	-263	-613	-111	-86	-17	-115	-6

資料：住民基本台帳人口移動報告（総務省）に基づき作成

注）上記公表資料の年齢別は10歳階級別で、なおかつ、「60歳以上」は集約数値となっている。

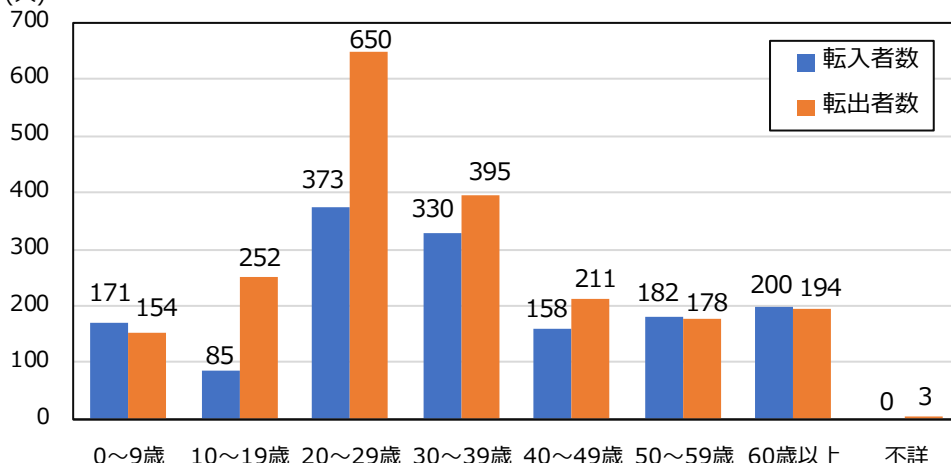


男女ともに、転入者数、転出者数ともに「20～29歳」が最も多くなっていますが、女性は転入者数、転出者数ともに男性を上回り、特に転出者数が大きく上回っています。

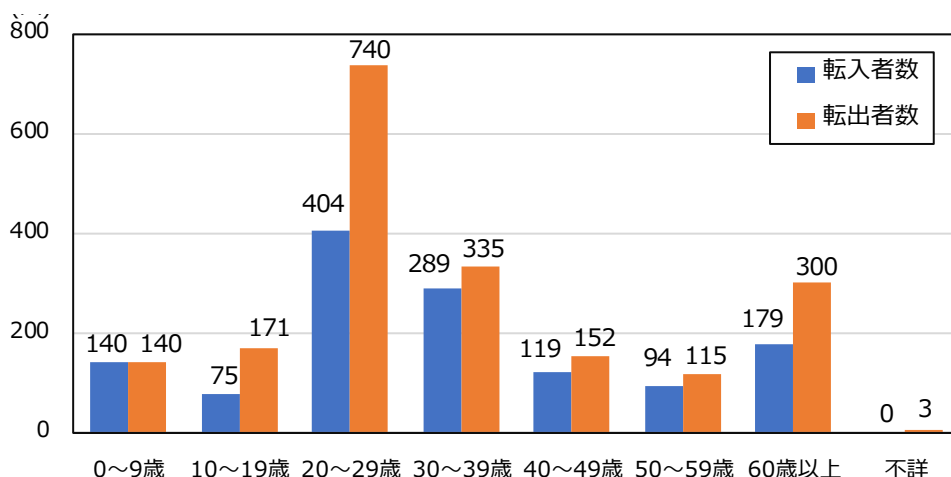
次いで男女ともに「30～39歳」となっていますが、このあと男性は転入者数が「60歳以上」、転出者数が「10～19歳」と続きます。女性は転入者数、転出者数ともに「60歳以上」と続き、特に転出者数が男性に比べ多くなっています。

### 性別年齢別転入者数、転出者数（2014年から2018年の5年間の合計）

【男性】 (人)



【女性】



また、2014年に対する2018年の各年齢別の転入者数、転出者数の変化指数をみると、男性の場合、転入者数では「20～29歳」、「50～59歳」、「60歳以上」で総数の0.777を上回っています。特に「20～29歳」及び「60歳以上」では1.000を上回っています。

転出者数では、「20～29歳」、「40～49歳」、「50～59歳」、「50～59歳」で総数の0.851を上回っていますが、1.000を下回っています。

女性の場合、転入者数では「40～49歳」及び「60歳以上」で総数の0.739を上回っています。特に「60歳以上」では2.000と大きな伸びを示しています。

転出者数では「0～9歳」、「40～49歳」、「50～59歳」で総数の0.970を上回り、また、1.000を上回っています。

### 性別・年齢別転入者数、転出者数の推移

#### 【男性】

転入者数	総数	0～9歳	10～19歳	20～29歳	30～39歳	40～49歳	50～59歳	60歳以上	不詳
2014年	337	45	21	78	73	50	38	32	0
2015年	304	29	21	74	69	23	41	47	0
2016年	313	39	15	81	71	27	34	46	0
2017年	283	36	20	58	63	33	35	38	0
2018年	262	22	8	82	54	25	34	37	0
合計	1,499	171	85	373	330	158	182	200	0
2018/2014	0.777	0.489	0.381	1.051	0.740	0.500	0.895	1.156	

転出者数	総数	0～9歳	10～19歳	20～29歳	30～39歳	40～49歳	50～59歳	60歳以上	不詳
2014年	436	32	56	136	97	41	35	39	0
2015年	441	28	60	142	73	53	40	44	1
2016年	387	26	52	118	71	33	40	45	2
2017年	402	45	37	135	72	49	31	33	0
2018年	371	23	47	119	82	35	32	33	0
合計	2,037	154	252	650	395	211	178	194	3
2018/2014	0.851	0.719	0.839	0.875	0.845	0.854	0.914	0.846	
転入-転出	-538	17	-167	-277	-65	-53	4	6	-3

#### 【女性】

転入者数	総数	0～9歳	10～19歳	20～29歳	30～39歳	40～49歳	50～59歳	60歳以上	不詳
2014年	303	35	20	107	71	26	22	22	0
2015年	270	26	13	85	53	23	22	48	0
2016年	260	25	20	72	58	33	21	31	0
2017年	243	29	10	79	60	16	15	34	0
2018年	224	25	12	61	47	21	14	44	0
合計	1,300	140	75	404	289	119	94	179	0
2018/2014	0.739	0.714	0.600	0.570	0.662	0.808	0.636	2.000	

転出者数	総数	0～9歳	10～19歳	20～29歳	30～39歳	40～49歳	50～59歳	60歳以上	不詳
2014年	395	27	31	154	79	22	21	61	0
2015年	425	27	36	168	73	29	27	63	2
2016年	348	21	35	139	48	30	22	52	1
2017年	405	31	43	141	72	32	20	66	0
2018年	383	34	26	138	63	39	25	58	0
合計	1,956	140	171	740	335	152	115	300	3
2018/2014	0.970	1.259	0.839	0.896	0.797	1.773	1.190	0.951	
転入-転出	-656	0	-96	-336	-46	-33	-21	-121	-3

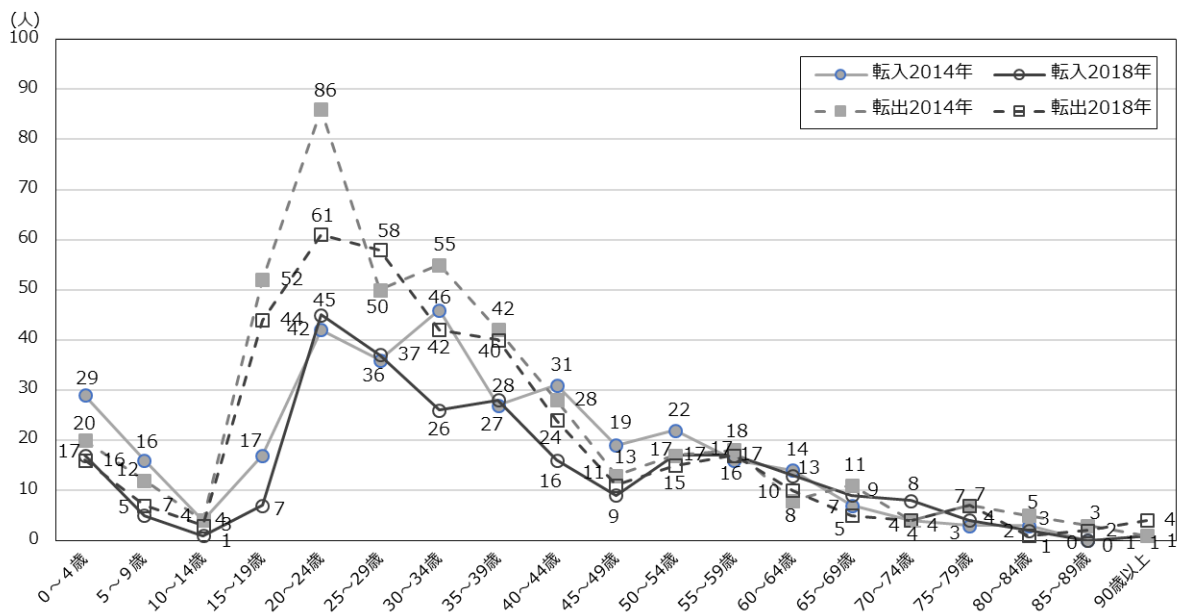
なお、2014年及び2018年について、徳島県より提供いただいた年齢5歳階級別のデータで、性別の転入者数、転出者数の推移をみると、両年ともに転入者数と転出者数を合わせた移動者数は、男女ともに「20～24歳」が最も多くなっています。これ以外には男性はトップ5に「25～29歳」、「30～34歳」、「35～39歳」、「15～19歳」が入っていますが、女性は「15～19歳」に代わって「0～4歳」が入っています。

また、これらの年齢では両年ともに転出超過となっていますが、最も多いのは、男性は2014年が「20～24歳」、2018年は「15～19歳」となっています。女性は両年ともに「20～24歳」で、2018年は2014年に比べ移動者数は減少しているにもかかわらず、転出超過数が多くなっています。

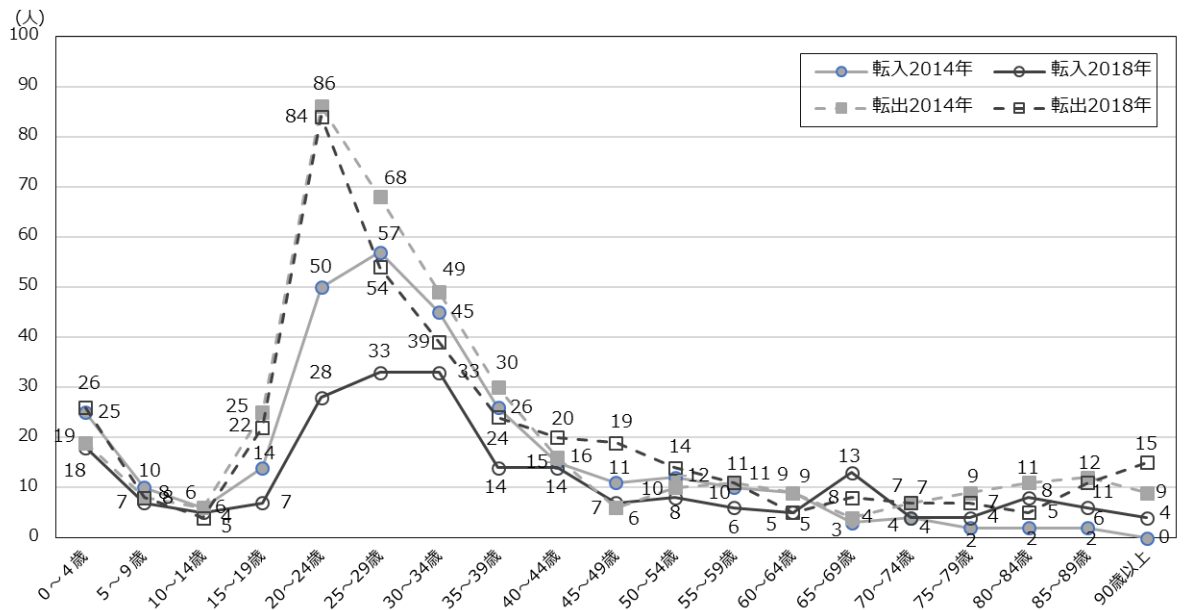
3ページでみた女性の「60歳以上」の転入者数が2倍になったのは、特に「65～69歳」の増加が大きく寄与しています。また、移動者数の「60歳以上」に占める「80歳以上」の割合は、男性の2014年18.3%、2018年14.3%に対し、女性は2014年43.4%、2018年48.0%と大きく、特に転出では両年ともに50%を超えています。

## 性別・年齢5歳階級別転入者数、転出者数の推移（2014年、2018年）

### 【男性】



### 【女性】



資料：住民基本台帳人口移動報告（徳島県）に基づき作成

## 性別・年齢5歳階級別転入者数、転出者数の推移／移動者数の多い年齢階級トップ5

### 【男性】

	年次	15～19歳	20～24歳	25～29歳	30～34歳	35～39歳
転入者数	2014年	17	42	36	46	27
	2018年	7	45	37	26	28
転出者数	2014年	52	86	50	55	42
	2018年	44	61	58	42	40
移動者数	2014年	69	128	86	101	69
	2018年	51	106	95	68	68
転入-転出	2014年	-35	-44	-14	-9	-15
	2018年	-37	-16	-21	-16	-12

### 【女性】

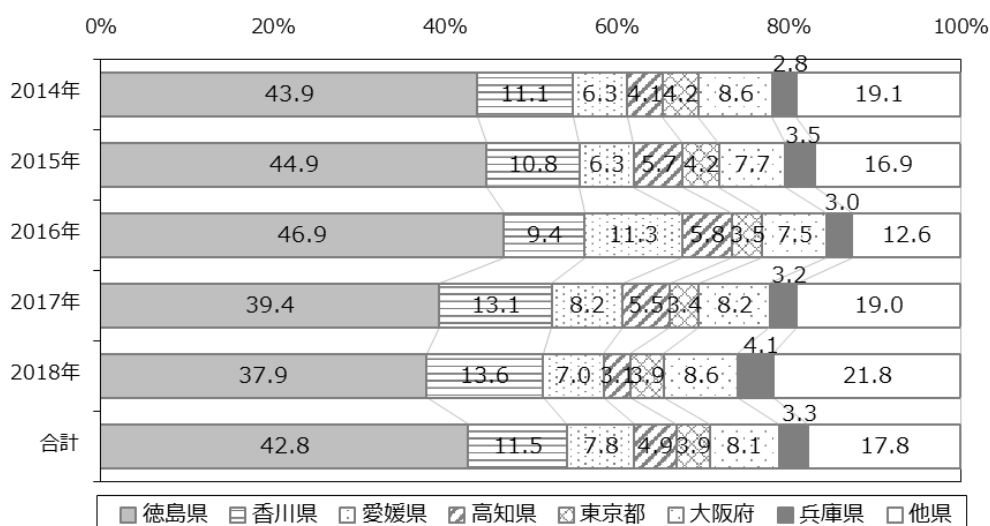
	年次	0～4歳	20～24歳	25～29歳	30～34歳	35～39歳
転入者数	2014年	25	50	57	45	26
	2018年	18	28	33	33	14
転出者数	2014年	19	86	68	49	30
	2018年	26	84	54	39	24
移動者数	2014年	44	136	125	94	56
	2018年	44	112	87	72	38
転入-転出	2014年	6	-36	-11	-4	-4
	2018年	-8	-56	-21	-6	-10

### ③ 転入元、転出先

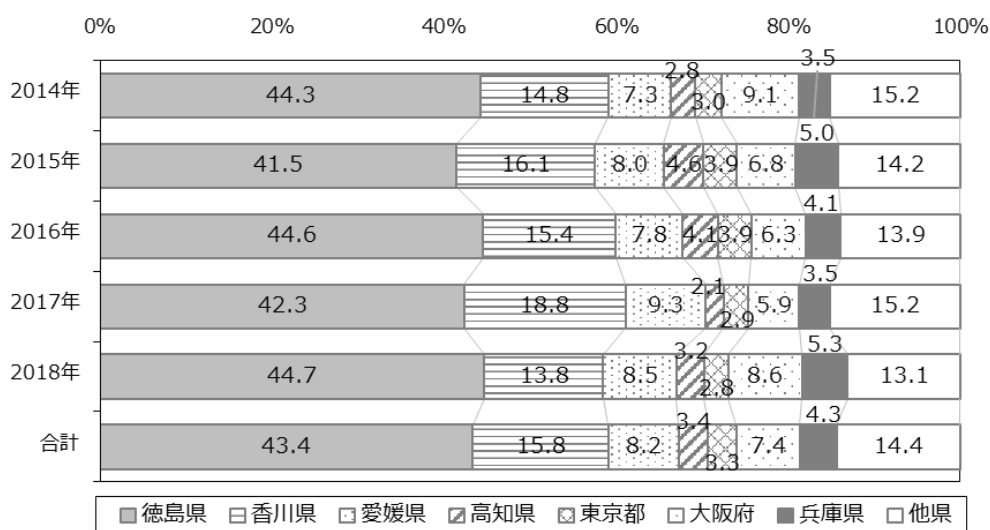
2014年以降の転入者の主な都道府県別の転入元は、徳島県が最も多いものの、2017年に4割を割り、2018年には37.9%で、過去5年間で最も低くなっています。また、香川県、愛媛県、高知県を合わせた四国が最も多い2016年には73.4%となっていました。2018年には61.6%と最も低くなっています。一方、四国及び東京都、大阪府、兵庫県以外のその他の県は2016年には12.6%と低かったのに対し、2018年には21.8%と最も高くなっています。大阪府は四国以外では最も高くなっていますが、2017年以降増加に転じています。

転出者の主な都道府県別転出先は、徳島県が42~45%で推移し、大きな変化はありません。四国はわずかながら増加傾向にありましたが、2018年には減少に転じ70.2%となっています。大阪府は2017年には5.9%と減少しましたが、2018年には8.6%と増加に転じています。

#### 転入者の主な都道府県別転入元の推移



#### 転出者の主な都道府県別転出先の推移



資料：住民基本台帳人口移動報告（総務省）に基づき作成。

都道府県は5年間の公表データが揃っている都道府県のみ明記し、その他の県は「他県」として集約

徳島県内及び四国の他県における市町村別の転入元、転出先をみると、5年間の公表データが揃っている中では、転出超過数が大きいのは徳島市、東みよし町、高松市、四国中央市、美馬市の順となっています。

### 主な転入元別転入者数、転出先別転出者数の推移（2014年から2018年）

転入者数	総数	徳島県	徳島市	吉野川市	美馬市	東みよし町	その他	徳島県割合(%)
2014年	640	281	59	13	19	70	120	43.9
2015年	574	258	68	19	20	76	75	44.9
2016年	573	269	71	12	26	95	65	46.9
2017年	526	207	52	13	18	72	52	39.4
2018年	486	184	36	20	23	67	38	37.9
合計	2,799	1,199	286	77	106	380	350	42.8
2018/2014	0.759	0.655	0.610	1.538	1.211	0.957	0.317	
転出者数	総数	徳島県	徳島市	吉野川市	美馬市	東みよし町	その他	徳島県割合(%)
2014年	831	368	107	12	28	102	119	44.3
2015年	866	359	92	20	33	126	88	41.5
2016年	735	328	91	15	40	99	83	44.6
2017年	807	341	107	13	25	109	87	42.3
2018年	754	337	113	16	36	96	76	44.7
合計	3,993	1,733	510	76	162	532	453	43.4
2018/2014	0.907	0.916	1.056	1.333	1.286	0.941	0.639	
転入-転出	-1,194	-534	-224	1	-56	-152	-103	

転入者数	香川県	高松市	その他	香川県割合(%)	愛媛県	四国中央市	その他	愛媛県割合(%)	高知県	割合(%)
2014年	71	33	38	11.1	40	20	20	6.3	26	4.1
2015年	62	32	30	10.8	36	17	19	6.3	33	5.7
2016年	54	23	31	9.4	65	35	30	11.3	33	5.8
2017年	69	20	49	13.1	43	21	22	8.2	29	5.5
2018年	66	31	35	13.6	34	15	19	7.0	15	3.1
合計	322	139	183	11.5	218	108	110	7.8	136	4.9
2018/2014	0.930	0.939	0.921		0.850	0.750	0.950		0.577	

転出者数	香川県	高松市	その他	香川県割合(%)	愛媛県	四国中央市	その他	愛媛県割合(%)	高知県	割合(%)
2014年	123	64	59	14.8	61	33	28	7.3	23	2.8
2015年	139	62	77	16.1	69	35	34	8.0	40	4.6
2016年	113	46	67	15.4	57	31	26	7.8	30	4.1
2017年	152	57	95	18.8	75	50	25	9.3	17	2.1
2018年	104	55	49	13.8	64	29	35	8.5	24	3.2
合計	631	284	347	15.8	326	178	148	8.2	134	3.4
2018/2014	0.846	0.859	0.831		1.049	0.879	1.250		1.043	
転入-転出	-309	-145	-164		-108	-70	-38		2	

転入者数	東京都	割合(%)	大阪府	割合(%)	兵庫県	割合(%)	その他の県	割合(%)
2014年	27	4.2	55	8.6	18	2.8	122	19.1
2015年	24	4.2	44	7.7	20	3.5	97	16.9
2016年	20	3.5	43	7.5	17	3.0	72	12.6
2017年	18	3.4	43	8.2	17	3.2	100	19.0
2018年	19	3.9	42	8.6	20	4.1	106	21.8
合計	108	3.9	227	8.1	92	3.3	497	17.8
2018/2014	0.704		0.764		1.111		0.869	

転出者数	東京都	割合(%)	大阪府	割合(%)	兵庫県	割合(%)	その他の県	割合(%)
2014年	25	3.0	76	9.1	29	3.5	126	15.2
2015年	34	3.9	59	6.8	43	5.0	123	14.2
2016年	29	3.9	46	6.3	30	4.1	102	13.9
2017年	23	2.9	48	5.9	28	3.5	123	15.2
2018年	21	2.8	65	8.6	40	5.3	99	13.1
合計	132	3.3	294	7.4	170	4.3	573	14.4
2018/2014	0.840		0.855		1.379		0.786	
転入-転出	-24		-67		-78		-76	

資料：住民基本台帳人口移動報告（総務省）に基づき作成

この5市町について、性別・年齢別の5年間の転入者数、転出者数の動向をみます。

### 〈徳島市〉

男性の転入者数は2016年をピークに減少傾向にあり、2018年は2014年のおよそ56%、女性も2015年をピークに減少傾向にあり、2018年は2014年のおよそ70%となっています。2014年から2018年の5年間の転出超過数224人のうち、男性が93人(41.5%)、女性が131人(58.5%)で、男女ともに「20～29歳」が最も多く、次いで男性は「30～39歳」、女性は「60歳以上」となっています。女性の2018年の転出者数の「60歳以上」7人の内訳をみると、「65～69歳」が3人、「90歳以上」が2人、「75～79歳」及び「85～89歳」がそれぞれ1人となっていて、特別養護老人ホームへの入所あるいは子どもとの同居のための転出と推測されます。

#### 性別：徳島市からの転入者数、徳島市への転出者数（2014年から2018年）

徳島市	2014年	2015年	2016年	2017年	2018年	合計
男性転入者数	36	37	41	32	20	166
女性転入者数	23	31	30	20	16	120
男性転出者数	53	53	47	51	55	259
女性転出者数	54	39	44	56	58	251
男性転入-転出	-17	-16	-6	-19	-35	-93
女性転入-転出	-31	-8	-14	-36	-42	-131

#### 性別・年齢別：徳島市からの転入者数、徳島市への転出者数（2014年から2018年）

##### 【男性】

転入者数	総数	0～9歳	10～19歳	20～29歳	30～39歳	40～49歳	50～59歳	60歳以上
2014年	36	3	0	11	10	6	6	0
2015年	37	4	1	11	8	4	4	5
2016年	41	6	0	12	12	4	6	1
2017年	32	3	1	9	9	4	5	1
2018年	20	3	0	6	4	2	3	2
合計	166	19	2	49	43	20	24	9
2018/2014	0.556	1.000		0.545	0.400	0.333	0.500	
転出者数	総数	0～9歳	10～19歳	20～29歳	30～39歳	40～49歳	50～59歳	60歳以上
2014年	53	4	3	18	13	5	4	6
2015年	53	1	2	17	16	7	6	4
2016年	47	4	0	19	11	2	5	6
2017年	51	8	2	17	16	3	4	1
2018年	55	4	5	11	17	7	6	5
合計	259	21	12	82	73	24	25	22
2018/2014	1.038	1.000	1.667	0.611	1.308	1.400	1.500	0.833
転入-転出	-93	-2	-10	-33	-30	-4	-1	-13

##### 【女性】

転入者数	総数	0～9歳	10～19歳	20～29歳	30～39歳	40～49歳	50～59歳	60歳以上
2014年	23	1	1	12	6	2	1	0
2015年	31	4	2	9	6	2	1	7
2016年	30	3	1	13	4	5	3	1
2017年	20	2	2	8	7	0	0	1
2018年	16	1	1	8	2	3	1	0
合計	120	11	7	50	25	12	6	9
2018/2014	0.696	1.000	1.000	0.667	0.333	1.500	1.000	
転出者数	総数	0～9歳	10～19歳	20～29歳	30～39歳	40～49歳	50～59歳	60歳以上
2014年	54	3	1	22	9	4	2	13
2015年	39	2	4	16	4	2	3	8
2016年	44	2	2	21	5	4	1	9
2017年	56	7	5	23	11	2	3	5
2018年	58	5	3	21	10	7	5	7
合計	251	19	15	103	39	19	14	42
2018/2014	1.074	1.667	3.000	0.955	1.111	1.750	2.500	0.538
転入-転出	-131	-8	-8	-53	-14	-7	-8	-33

## 〈東みよし町〉

男性の転入者数は2016年をピークに減少傾向にあり、2018年は2014年のおよそ86%、女性も2016年をピークに減少に転じましたが、2018年は2014年のおよそ1.1倍となっています。2014年から2018年の5年間の転出超過数152人のうち、男性が71人(46.7%)、女性が81人(53.3%)で、男女ともに「20～29歳」が最も多く、次いで男性は「40～49歳」、女性は「30～39歳」となっています。

### 性別：東みよし町からの転入者数、東みよし町への転出者数（2014年から2018年）

東みよし町	2014年	2015年	2016年	2017年	2018年	合計
男性転入者数	35	32	49	35	30	181
女性転入者数	35	44	46	37	37	199
男性転出者数	41	60	52	54	45	252
女性転出者数	61	66	47	55	51	280
男性転入-転出	-6	-28	-3	-19	-15	-71
女性転入-転出	-26	-22	-1	-18	-14	-81

### 性別・年齢別：東みよし町からの転入者数、東みよし町への転出者数（2014年から2018年）

#### 【男性】

転入者数	総数	0～9歳	10～19歳	20～29歳	30～39歳	40～49歳	50～59歳	60歳以上
2014年	35	6	7	5	8	2	2	5
2015年	32	2	7	5	5	1	7	5
2016年	49	11	3	9	8	4	5	9
2017年	35	3	3	13	6	3	4	3
2018年	30	5	1	6	9	2	2	5
合計	181	27	21	38	36	12	20	27
2018/2014	0.857	0.833	0.143	1.200	1.125	1.000	1.000	1.000
転出者数	総数	0～9歳	10～19歳	20～29歳	30～39歳	40～49歳	50～59歳	60歳以上
2014年	41	6	4	5	9	6	4	7
2015年	60	4	7	13	16	6	6	8
2016年	52	6	4	16	5	4	6	11
2017年	54	7	1	18	8	9	4	7
2018年	45	4	5	9	11	3	6	6
合計	252	27	21	61	49	28	26	39
2018/2014	1.098	0.667	1.250	1.800	1.222	0.500	1.500	0.857
転入-転出	-71	0	0	-23	-13	-16	-6	-12

#### 【女性】

転入者数	総数	0～9歳	10～19歳	20～29歳	30～39歳	40～49歳	50～59歳	60歳以上
2014年	35	2	5	12	7	4	3	2
2015年	44	0	6	14	3	6	3	12
2016年	46	5	2	7	11	7	6	8
2017年	37	3	3	8	7	1	7	8
2018年	37	6	3	7	10	1	1	9
合計	199	16	19	48	38	19	20	39
2018/2014	1.057	3.000	0.600	0.583	1.429	0.250	0.333	4.500
転出者数	総数	0～9歳	10～19歳	20～29歳	30～39歳	40～49歳	50～59歳	60歳以上
2014年	61	6	6	20	16	2	5	6
2015年	66	3	9	18	14	4	6	12
2016年	47	4	6	14	5	5	7	6
2017年	55	5	2	14	9	5	7	13
2018年	51	5	10	10	12	7	2	5
合計	280	23	33	76	56	23	27	42
2018/2014	0.836	0.833	1.667	0.500	0.750	3.500	0.400	0.833
転入-転出	-81	-7	-14	-28	-18	-4	-7	-3



## 〈高松市〉

男女ともに転入者数は増減をしながら推移し、男性の2018年は2014年のおよそ90%、女性が同数となっています。2014年から2018年の5年間の転出超過数145人のうち、男性が74人(51.0%)、女性が71人(49.0%)で、男性は「10～19歳」、「30～39歳」の順で多く、女性は「20～29歳」、「60歳以上」の順で多くなっています。また、男性の「0～9歳」は少ないながら転入超過となっています。

### 性別：高松市からの転入者数、高松市への転出者数（2014年から2018年）

高松市	2014年	2015年	2016年	2017年	2018年	合計
男性転入者数	18	19	14	11	16	78
女性転入者数	15	13	9	9	15	61
男性転出者数	32	36	25	30	29	152
女性転出者数	32	26	21	27	26	132
男性転入-転出	-14	-17	-11	-19	-13	-74
女性転入-転出	-17	-13	-12	-18	-11	-71

### 性別・年齢別：高松市からの転入者数、高松市への転出者数（2014年から2018年）

#### 【男性】

転入者数	総数	0～9歳	10～19歳	20～29歳	30～39歳	40～49歳	50～59歳	60歳以上
2014年	18	3	1	5	1	5	2	1
2015年	19	4	2	3	4	2	2	2
2016年	14	1	0	3	3	2	2	3
2017年	11	2	1	4	1	1	0	2
2018年	16	1	0	5	4	2	1	3
合計	78	11	4	20	13	12	7	11
2018/2014	0.889	0.333	0.000	1.000	4.000	0.400	0.500	3.000
転出者数	総数	0～9歳	10～19歳	20～29歳	30～39歳	40～49歳	50～59歳	60歳以上
2014年	32	3	5	7	8	6	3	0
2015年	36	2	9	10	5	4	1	5
2016年	25	1	4	6	6	3	4	1
2017年	30	2	6	9	6	4	0	3
2018年	29	1	7	2	7	4	6	2
合計	152	9	31	34	32	21	14	11
2018/2014	0.906	0.333	1.400	0.286	0.875	0.667	2.000	
転入-転出	-74	2	-27	-14	-19	-9	-7	0

#### 【女性】

転入者数	総数	0～9歳	10～19歳	20～29歳	30～39歳	40～49歳	50～59歳	60歳以上
2014年	15	2	0	5	3	0	3	2
2015年	13	2	0	3	6	1	1	0
2016年	9	1	0	2	2	2	0	2
2017年	9	1	0	4	2	1	0	1
2018年	15	2	1	5	1	3	2	1
合計	61	8	1	19	14	7	6	6
2018/2014	1.000	1.000		1.000	0.333		0.667	0.500
転出者数	総数	0～9歳	10～19歳	20～29歳	30～39歳	40～49歳	50～59歳	60歳以上
2014年	32	4	1	15	5	1	2	4
2015年	26	3	1	10	6	0	1	5
2016年	21	2	1	8	4	1	1	4
2017年	27	0	3	3	9	4	0	8
2018年	26	1	0	10	5	4	3	3
合計	132	10	6	46	29	10	7	24
2018/2014	0.813	0.250	0.000	0.667	1.000	4.000	1.500	0.750
転入-転出	-71	-2	-5	-27	-15	-3	-1	-18



## 〈四国中央市〉

男女ともに転入者数は2016年をピークに減少傾向にあり、男性の2018年は2014年と同数、女性はおよそ44%と少なくなっています。2014年から2018年の5年間の転出超過数70人のうち、男性が37人(52.9%)、女性が33人(47.1%)で、男性は「20～29歳」、「10～19歳」の順で多く、女性は「60歳以上」が最も多くなっています。また、男性の「0～9歳」は少ないながら転入超過となっています。

### 性別：四国中央市からの転入者数、四国中央市への転出者数（2014年から2018年）

四国中央市	2014年	2015年	2016年	2017年	2018年	合計
男性転入者数	11	8	22	12	11	64
女性転入者数	9	9	13	9	4	44
男性転出者数	22	19	18	27	15	101
女性転出者数	11	16	13	23	14	77
男性転入-転出	-11	-11	4	-15	-4	-37
女性転入-転出	-2	-7	0	-14	-10	-33

### 性別・年齢別：四国中央市からの転入者数、四国中央市への転出者数（2014年から2018年）

#### 【男性】

転入者数	総数	0～9歳	10～19歳	20～29歳	30～39歳	40～49歳	50～59歳	60歳以上
2014年	11	2	1	2	3	2	1	0
2015年	8	1	0	3	2	1	0	1
2016年	22	3	2	6	3	3	4	1
2017年	12	2	1	4	2	3	0	0
2018年	11	0	1	3	1	1	2	3
合計	64	8	5	18	11	10	7	5
2018/2014	1.000	0.000	1.000	1.500	0.333	0.500	2.000	
転出者数	総数	0～9歳	10～19歳	20～29歳	30～39歳	40～49歳	50～59歳	60歳以上
2014年	22	2	5	7	5	1	0	2
2015年	19	0	3	8	2	3	1	2
2016年	18	1	5	5	2	1	4	0
2017年	27	0	4	9	5	6	1	2
2018年	15	1	1	4	5	1	1	2
合計	101	4	18	33	19	12	7	8
2018/2014	0.682	0.500	0.200	0.571	1.000	1.000		1.000
転入-転出	-37	4	-13	-15	-8	-2	0	-3

#### 【女性】

転入者数	総数	0～9歳	10～19歳	20～29歳	30～39歳	40～49歳	50～59歳	60歳以上
2014年	9	1	1	5	1	0	1	0
2015年	9	2	0	5	0	1	1	0
2016年	13	1	0	5	2	3	2	0
2017年	9	1	0	2	2	2	1	1
2018年	4	0	0	1	1	1	0	1
合計	44	5	1	18	6	7	5	2
2018/2014	0.444	0.000	0.000	0.200	1.000		0.000	
転出者数	総数	0～9歳	10～19歳	20～29歳	30～39歳	40～49歳	50～59歳	60歳以上
2014年	11	0	0	4	2	2	1	2
2015年	16	0	1	6	2	2	1	4
2016年	13	1	0	6	3	1	1	1
2017年	23	4	4	4	4	2	1	4
2018年	14	2	1	5	3	0	1	2
合計	77	7	6	25	14	7	5	13
2018/2014	1.273			1.250	1.500	0.000	1.000	1.000
転入-転出	-33	-2	-5	-7	-8	0	0	-11

## 〈美馬市〉

男性の転入者数は2016年をピークに減少していますが、男性の2018年は2014年のおよそ1.3倍、女性は増減しながら推移し、2018年は2014年のおよそ1.2倍となっています。2014年から2018年の5年間の転出超過数56人のうち、男性が33人(58.9%)、女性が23人(41.1%)で、男女ともに「20～29歳」、「40～49歳」の順で多くなっています。また、女性は「30～39歳」、「50～59歳」、「60歳以上」で少ないながら転入超過となっています。

### 性別：美馬市からの転入者数、美馬市への転出者数（2014年から2018年）

美馬市	2014年	2015年	2016年	2017年	2018年	合計
男性転入者数	7	13	14	9	9	52
女性転入者数	12	7	12	9	14	54
男性転出者数	17	19	24	9	16	85
女性転出者数	11	14	16	16	20	77
男性転入-転出	-10	-6	-10	0	-7	-33
女性転入-転出	1	-7	-4	-7	-6	-23

### 性別・年齢別：美馬市からの転入者数、美馬市への転出者数（2014年から2018年）

【男性】	転入者数	総数	0～9歳	10～19歳	20～29歳	30～39歳	40～49歳	50～59歳	60歳以上
2014年	7	7	0	1	1	2	2	1	0
2015年	13	13	1	1	4	1	1	4	1
2016年	14	14	3	0	5	2	1	1	2
2017年	9	9	1	1	0	4	1	1	1
2018年	9	9	2	0	2	4	1	0	0
合計	52	52	7	3	12	13	6	7	4
2018/2014	1.286			0.000	2.000	2.000	0.500	0.000	
転出者数	総数	0～9歳	10～19歳	20～29歳	30～39歳	40～49歳	50～59歳	60歳以上	
2014年	17	17	1	1	3	7	4	1	0
2015年	19	19	1	3	7	0	4	1	3
2016年	24	24	4	1	7	5	2	1	4
2017年	9	9	0	1	0	3	1	3	1
2018年	16	16	1	0	7	3	3	2	0
合計	85	85	7	6	24	18	14	8	8
2018/2014	0.941		1.000	0.000	2.333	0.429	0.750	2.000	
転入-転出	-33		0	-3	-12	-5	-8	-1	-4

【女性】	転入者数	総数	0～9歳	10～19歳	20～29歳	30～39歳	40～49歳	50～59歳	60歳以上
2014年	12	12	1	0	5	2	0	2	2
2015年	7	7	1	0	2	2	0	1	1
2016年	12	12	1	1	7	2	0	0	1
2017年	9	9	0	1	2	2	0	3	1
2018年	14	14	0	1	4	1	1	4	3
合計	54	54	3	3	20	9	1	10	8
2018/2014	1.167		0.000		0.800	0.500		2.000	1.500
転出者数	総数	0～9歳	10～19歳	20～29歳	30～39歳	40～49歳	50～59歳	60歳以上	
2014年	11	11	1	0	6	2	1	1	0
2015年	14	14	0	2	5	2	4	0	1
2016年	16	16	3	1	8	2	1	1	0
2017年	16	16	0	2	4	1	3	2	4
2018年	20	20	3	0	9	1	3	3	1
合計	77	77	7	5	32	8	12	7	6
2018/2014	1.818		3.000		1.500	0.500	3.000	3.000	
転入-転出	-23		-4	-2	-12	1	-11	3	2

#### ④ 外国人の転入・転出状況

総務省では、2018年の住民基本台帳人口移動報告から外国人を含む転入者数、転出者数を公表しています。日本人のみも併せて公表していますので、外国人のみの転入者数、転出者数の性別・年齢別、転入元、転出先がわかります。

転入者数は49人で、うち男性が22人、女性が27人で、男女ともに「20～29歳」が最も多くなっています。

転出者数は22人で、転入超過となっています。転出者のうち男性が16人、女性が6人で、男性は「30～39歳」が、女性は「20～29歳」が最も多くなっています。

主な転入元は、大阪府が26.5%を占め最も多く、京都府及び兵庫県がそれぞれ14.3%、岡山県及び香川県がそれぞれ12.2%の順となっています。

主な転出先は、京都府が31.8%を占め最も多く、奈良県が13.6%、徳島県及び群馬県、神奈川県がそれぞれ9.1%となっています。

#### 外国人の転入者数、転出者数の状況

		総数	15～19歳	20～29歳	30～39歳	40～49歳
転入者数	総数	49	3	36	10	0
	男性	22	1	14	7	0
	女性	27	2	22	3	0
転出者数	総数	22	0	9	11	2
	男性	16	0	6	10	0
	女性	6	0	3	1	2
主 な 転入元	大阪府	13	1	11	1	0
	京都府	7	0	1	6	0
	兵庫県	7	1	6	0	0
	岡山県	6	0	5	1	0
	香川県	6	1	5	0	0
主 な 転出先	京都府	7	0	1	6	0
	奈良県	3	0	1	1	1
	徳島県	2	0	1	0	1
	群馬県	2	0	1	1	0
	神奈川県	2	0	2	0	0

資料：住民基本台帳人口移動報告（徳島県）に基づき作成

## 2. 趨勢人口の推計

趨勢人口とは、今後、特段の人口政策効果等を見込まない場合に将来的に想定される人口のことです。

先に示した社人研推計準拠による将来人口は、考え方としてはこの趨勢人口に相当しますが、ここでは、これをベースに、2015年以降の人口動向を踏まえた検討・推計を行います。

### (1) 徳島県年齢別推計人口に基づく検証

徳島県では、国勢調査の値を基に、住民基本台帳法の規定に基づく移動状況を加減して推計された市町村別人口を毎年1月・4月・7月10月（各月1日現在）の年4回集計・公表しており、これは市町村の国調ベースの人口として見做すことができます。

直近の国調（2015年）以降各年の三好市の10月1日現在の推計人口は次のとおりとなっています。

		徳島県年齢別推計人口				(単位：人)	
		国調人口	徳島県年齢別推計人口			推計	
		2015年	2016年	2017年	2018年	2019年	2020年
三好市		26,836	26,265	25,551	24,875	24,254	23,648
変化率			97.9%	97.3%	97.4%	97.5%	97.5%
	年平均		97.5%				

国勢調査による2015年の26,836人から、減少傾向で推移しており、その年平均の変化率は97.5%となっており、こうした傾向が続けば、2020年には23,648人程度にまで減少することが見込まれることとなります。

一方で、先に示した社人研推計準拠による将来人口では、2020年の推計人口は23,767人となっていることから、これを23,648人程度に調整する方向での社人研推計の補正を行うこととします。

## (2) 社人研推計準拠の補正による趨勢人口

推計にあたっては、社人研推計において採用された各種パラメータの修正・調整等を通じて、2020年の推計人口が23,648人程度となるような趨勢人口の補正を行います。

### [出生パラメータについて]

社人研では、市町村レベルの人口推計においては合計特殊出生率ではなく、子ども女性比を用いた推計を行っていますが、趨勢人口の推計においては、合計特殊出生率を用いる手法に変更します。

2015年の合計特殊出生率については、社人研推計準拠において仮定されている年齢別出生率を前提に、2015年の国調人口に基づき逆算的に算出すると1.52の水準にあります。

合計特殊出生率の将来仮定値の設定については、社人研が設定・採用している子ども・女性比の将来仮定値を参考にしつつ、その変化率を踏まえて将来の合計特殊出生率仮定値を設定しました。

	出生率
合計特殊出生率	1.52
15～19歳	0.0331
20～24歳	0.3029
25～29歳	0.5084
30～34歳	0.4364
35～39歳	0.2081
40～44歳	0.0295
45～49歳	0.0016

出生パラメータ	2015年	2020年	2025年	2030年	2035年	2040年	2045年	2050年	2055年	2060年
子ども女性比	0.18836	0.18977	0.18915	0.19531	0.19953	0.20000	0.19881	0.19881	0.19881	0.19881
変化率		100.7%	99.7%	103.3%	102.2%	100.2%	99.4%	100.0%	100.0%	100.0%



合計特殊出生率	2015年	2020年	2025年	2030年	2035年	2040年	2045年	2050年	2055年	2060年
合計特殊出生率	1.52	1.53	1.53	1.58	1.61	1.62	1.61	1.61	1.61	1.61

### [移動パラメータについて]

上記の出生パラメータの設定を行った上で、移動パラメータとしての生涯定住率の操作により、2020年の人口が23,648人程度となるような調整を行いました。

調整は、社人研の純移動率仮定値を前提とする純定住率をベースに、2020年の生涯定住率の補正率92.8%をもって、将来の仮定値についても同率補正を行いました。

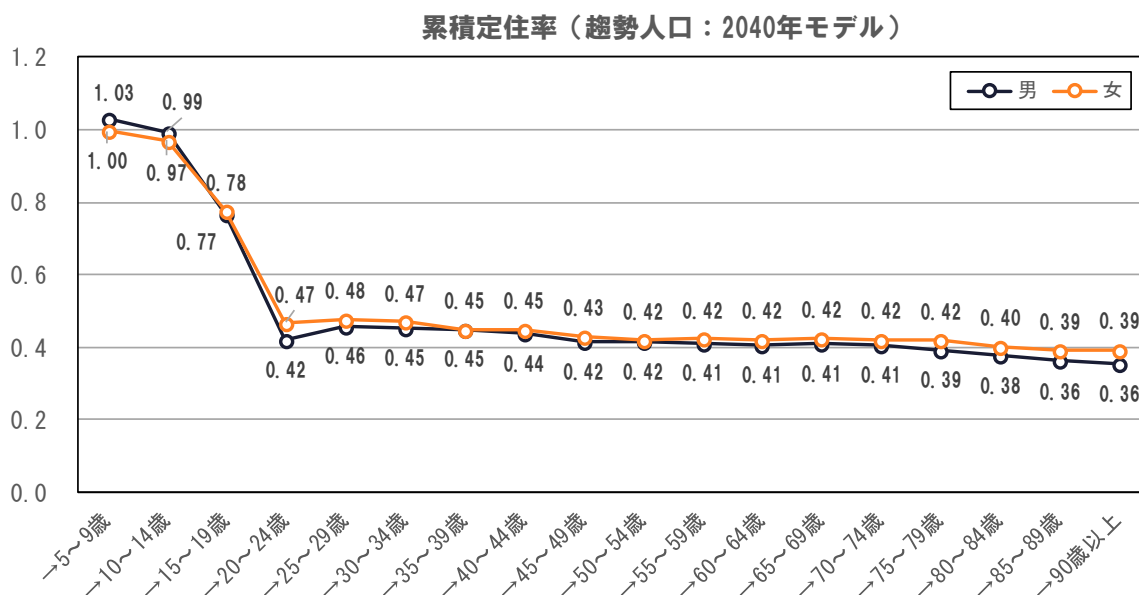
[趨勢人口の推計結果]

前提とする出生パラメータ（合計特殊出生率）及び移動パラメータ（純定住率）については、次のとおりです。

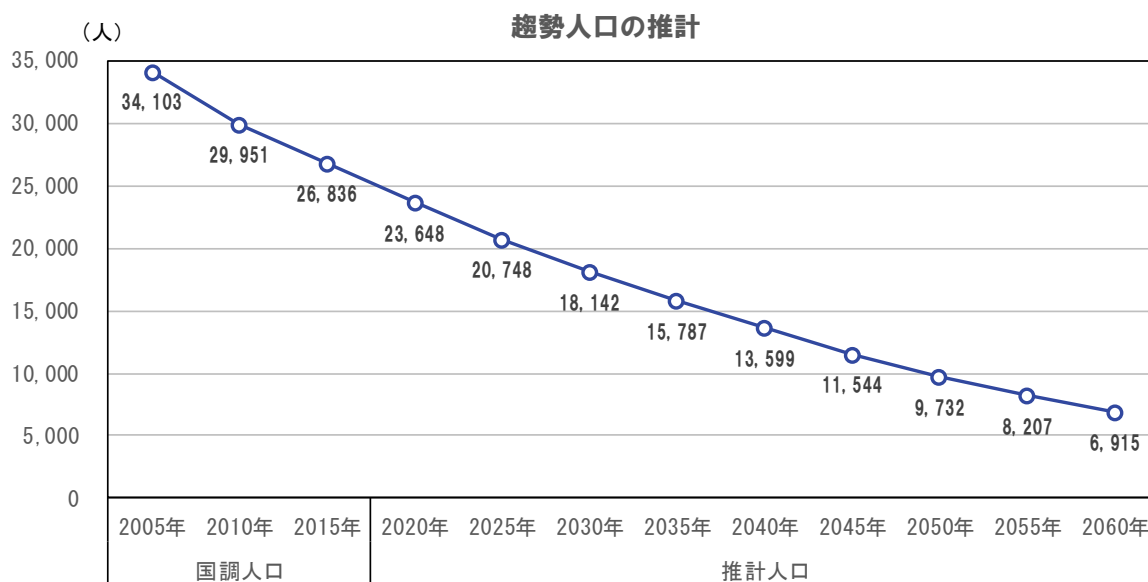
出生パラメータ	仮定値(趨勢人口)								
	2020年	2025年	2030年	2035年	2040年	2045年	2050年	2055年	2060年
合計特殊出生率	1.53	1.53	1.58	1.61	1.62	1.61	1.61	1.61	1.61

移動パラメータ	仮定値(趨勢人口)								
	2020年	2025年	2030年	2035年	2040年	2045年	2050年	2055年	2060年
純定住率 男									
0～4歳→5～9歳	1.02391	1.02657	1.02828	1.03032	1.03237	1.03414	1.03414	1.03414	1.03414
5～9歳→10～14歳	0.96267	0.96327	0.96347	0.96362	0.96380	0.96397	0.96397	0.96397	0.96397
10～14歳→15～19歳	0.77078	0.76998	0.77031	0.77028	0.77007	0.76985	0.76985	0.76985	0.76985
15～19歳→20～24歳	0.55197	0.55184	0.55098	0.55123	0.55113	0.55075	0.55075	0.55075	0.55075
20～24歳→25～29歳	1.07510	1.08302	1.08322	1.08150	1.08680	1.08849	1.08849	1.08849	1.08849
25～29歳→30～34歳	0.98207	0.98564	0.98937	0.98918	0.98786	0.99087	0.99087	0.99087	0.99087
30～34歳→35～39歳	0.98150	0.98950	0.99081	0.99299	0.99269	0.99202	0.99202	0.99202	0.99202
35～39歳→40～44歳	0.95010	0.95053	0.96771	0.97226	0.97361	0.97341	0.97341	0.97341	0.97341
40～44歳→45～49歳	0.94721	0.94787	0.94817	0.94871	0.94904	0.94964	0.94964	0.94964	0.94964
45～49歳→50～54歳	0.99689	0.99901	0.99891	0.99934	1.00021	1.00090	1.00090	1.00090	1.00090
50～54歳→55～59歳	0.98796	0.98914	0.99010	0.98970	0.98996	0.99054	0.99054	0.99054	0.99054
55～59歳→60～64歳	0.98537	0.98660	0.98785	0.98838	0.98802	0.98839	0.98839	0.98839	0.98839
60～64歳→65～69歳	0.99762	0.99990	1.00494	1.00636	1.00677	1.00644	1.00644	1.00644	1.00644
65～69歳→70～74歳	0.99224	0.98874	0.98966	0.99250	0.99294	0.99258	0.99258	0.99258	0.99258
70～74歳→75～79歳	0.96783	0.97021	0.96743	0.96817	0.96856	0.96892	0.96892	0.96892	0.96892
75～79歳→80～84歳	0.96120	0.95966	0.96395	0.95893	0.96036	0.96109	0.96109	0.96109	0.96109
80～84歳→85～89歳	0.96147	0.95951	0.95755	0.96398	0.95628	0.95851	0.95851	0.95851	0.95851
85歳以上→90歳以上	0.98916	0.98335	0.97631	0.97388	0.98296	0.96221	0.96221	0.96221	0.96221
生涯定住率(累積)	0.33241	0.33858	0.34705	0.35153	0.35559	0.35146	0.35146	0.35146	0.35146
純定住率 女									
0～4歳→5～9歳	0.99018	0.99287	0.99419	0.99577	0.99731	0.99863	0.99863	0.99863	0.99863
5～9歳→10～14歳	0.97120	0.97209	0.97261	0.97290	0.97325	0.97360	0.97360	0.97360	0.97360
10～14歳→15～19歳	0.79980	0.79962	0.79958	0.79960	0.79952	0.79943	0.79943	0.79943	0.79943
15～19歳→20～24歳	0.60503	0.60435	0.60258	0.60202	0.60204	0.60101	0.60101	0.60101	0.60101
20～24歳→25～29歳	1.01603	1.02566	1.02424	1.02207	1.02277	1.02478	1.02478	1.02478	1.02478
25～29歳→30～34歳	0.97659	0.97920	0.98539	0.98428	0.98325	0.98456	0.98456	0.98456	0.98456
30～34歳→35～39歳	0.95128	0.95376	0.95448	0.95737	0.95676	0.95654	0.95654	0.95654	0.95654
35～39歳→40～44歳	0.99426	0.99569	0.99655	0.99670	0.99839	0.99801	0.99801	0.99801	0.99801
40～44歳→45～49歳	0.95979	0.96004	0.96025	0.96042	0.96042	0.96094	0.96094	0.96094	0.96094
45～49歳→50～54歳	0.97213	0.97268	0.97249	0.97261	0.97279	0.97292	0.97292	0.97292	0.97292
50～54歳→55～59歳	1.00740	1.00837	1.00969	1.00897	1.00921	1.00974	1.00974	1.00974	1.00974
55～59歳→60～64歳	0.99565	0.99665	0.99735	0.99810	0.99771	0.99795	0.99795	0.99795	0.99795
60～64歳→65～69歳	0.99743	0.99781	1.00436	1.00486	1.00573	1.00539	1.00539	1.00539	1.00539
65～69歳→70～74歳	0.99367	0.99064	0.99083	0.99306	0.99312	0.99335	0.99335	0.99335	0.99335
70～74歳→75～79歳	0.99394	0.99621	0.99418	0.99461	0.99459	0.99486	0.99486	0.99486	0.99486
75～79歳→80～84歳	0.96268	0.96229	0.96499	0.96161	0.96252	0.96312	0.96312	0.96312	0.96312
80～84歳→85～89歳	0.97900	0.97651	0.97602	0.98239	0.97478	0.97647	0.97647	0.97647	0.97647
85歳以上→90歳以上	1.00972	1.00303	0.99312	0.99139	1.00195	0.97958	0.97958	0.97958	0.97958
生涯定住率(累積)	0.38315	0.38747	0.38924	0.39144	0.39429	0.38800	0.38800	0.38800	0.38800

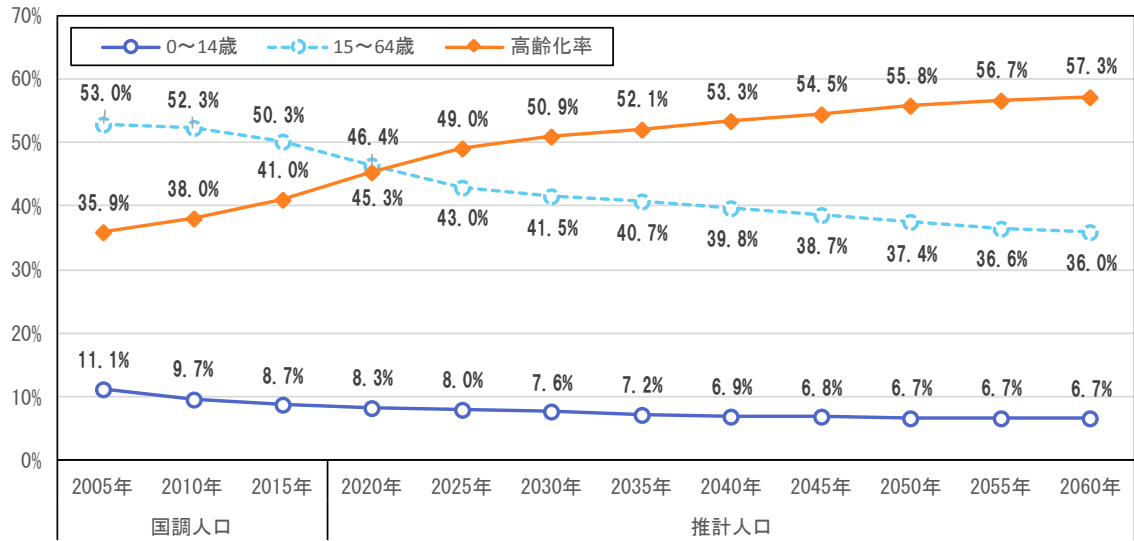
純定住率に基づき、累積定住率として示すと次のとおりであり、社人研推計準拠におけるパラメータをベースに生涯定住率で92.8%の補正を行っているため、前掲の社人研推計準拠による累積定住率のグラフと比べると、僅かに下方にシフトしています。



こうした仮定に基づき、趨勢人口を推計すると、2040年には13,599人、2060年には6,915人にまで減少することが想定されます。



### 趨勢人口の年齢構造の推移



(単位: 人)

三好市	国調人口			推計人口								
	2005年	2010年	2015年	2020年	2025年	2030年	2035年	2040年	2045年	2050年	2055年	2060年
総人口	34,103	29,951	26,836	23,648	20,748	18,142	15,787	13,599	11,544	9,732	8,207	6,915
0~4歳	975	731	667	554	455	378	310	257	217	182	152	125
5~9歳	1,329	919	767	672	559	460	383	315	261	221	185	155
10~14歳	1,489	1,254	892	741	649	541	445	371	305	253	214	180
15~19歳	1,474	1,107	992	699	580	508	424	349	290	239	198	167
20~24歳	1,205	801	634	572	401	334	291	244	200	166	137	113
25~29歳	1,296	1,083	824	661	601	422	351	307	257	210	175	145
30~34歳	1,371	1,184	1,056	805	648	592	416	345	303	254	207	173
35~39歳	1,412	1,242	1,164	1,018	780	629	576	405	335	295	247	201
40~44歳	1,703	1,346	1,222	1,126	985	763	616	566	397	329	289	243
45~49歳	2,299	1,615	1,279	1,158	1,067	934	724	585	538	377	313	274
50~54歳	2,661	2,245	1,578	1,245	1,128	1,042	913	708	573	526	369	306
55~59歳	2,591	2,585	2,213	1,550	1,225	1,113	1,026	900	700	565	519	364
60~64歳	2,062	2,451	2,543	2,138	1,503	1,190	1,085	998	876	682	550	506
65~69歳	2,584	1,941	2,383	2,434	2,054	1,457	1,156	1,058	972	853	665	536
70~74歳	3,108	2,355	1,825	2,222	2,270	1,923	1,373	1,091	1,002	918	806	629
75~79歳	3,018	2,661	2,103	1,629	1,987	2,038	1,737	1,248	993	916	834	732
80~84歳	1,909	2,382	2,135	1,704	1,332	1,635	1,685	1,453	1,054	837	777	701
85~89歳	963	1,319	1,668	1,532	1,241	984	1,221	1,265	1,110	809	641	600
90歳以上	654	730	891	1,188	1,283	1,199	1,055	1,134	1,161	1,100	929	765
構成比												
0~14歳	11.1%	9.7%	8.7%	8.3%	8.0%	7.6%	7.2%	6.9%	6.8%	6.7%	6.7%	6.7%
15~64歳	53.0%	52.3%	50.3%	46.4%	43.0%	41.5%	40.7%	39.8%	38.7%	37.4%	36.6%	36.0%
65~74歳	16.7%	14.3%	15.7%	19.7%	20.8%	18.6%	16.0%	15.8%	17.1%	18.2%	17.9%	16.8%
75歳以上	19.2%	23.7%	25.3%	25.6%	28.2%	32.3%	36.1%	37.5%	37.4%	37.6%	38.8%	40.5%
高齢化率	35.9%	38.0%	41.0%	45.3%	49.0%	50.9%	52.1%	53.3%	54.5%	55.8%	56.7%	57.3%

※国調人口について、年齢不詳人口がある場合はこれを社人研按分値を踏まえて按分している。



### (3) 地区別趨勢人口の推計

推計された三好市全体の趨勢人口を踏まえ、参考までに市内3地区別の趨勢人口の推計を行います。

#### [地区について]

地区別の人口推計を行う上での地区区分イメージは概ね次のとおりです。

地区名	地区の概要
A地区	中心市街地（池田都市計画用途地域）
B地区	市街地周辺（旧町役場所在地、JR駅所在地（池田町内））
C地区	中山間地（A・B地区以外）

#### [地区別趨勢人口推計の考え方について]

データとしては、地区別・性別・年齢別の国調人口データ（2010～2015年）を用います。

地区別人口推計であるため、市内の人口移動等を反映する必要から、先に示した全市レベルでのパラメータを用いることは適切ではないため、まずは地区別の人口データに基づき、コーホート変化率法による地区別人口推計を行います。

こうした得られた地区別推計人口の合計は、先に推計された三好市全体の趨勢人口と一致するものではないため、この三好市全体の趨勢人口をトータルコントロール値としつつ、地区別・性別・年齢別の補正を行うことで、地区別趨勢人口を求めます。

なお、地区別推計人口に際しては、性別・年齢別の人口データ規模を確保する観点から、全市推計では“85～89歳”“90歳以上”とされていた年齢層について、“85歳以上”と一括して処理しています。

[コーホート変化率法による地区別人口推計]

(単位：人)

三好市 (3地区計)	国調人口			推計人口								
	2005年	2010年	2015年	2020年	2025年	2030年	2035年	2040年	2045年	2050年	2055年	2060年
総人口	34,103	29,951	26,836	23,425	20,350	17,556	14,927	12,529	10,421	8,658	7,180	5,921
0～4歳	975	731	667	531	430	346	275	220	176	140	117	97
5～9歳	1,329	919	767	665	531	428	348	276	220	179	142	119
10～14歳	1,489	1,254	892	736	638	510	411	335	267	211	171	137
15～19歳	1,474	1,107	992	684	567	499	395	322	263	209	166	136
20～24歳	1,205	801	634	558	383	319	279	221	178	145	116	92
25～29歳	1,296	1,083	824	619	541	370	314	279	217	177	144	115
30～34歳	1,371	1,184	1,056	784	591	515	353	300	267	209	171	139
35～39歳	1,412	1,242	1,164	1,001	744	564	491	339	287	257	202	163
40～44歳	1,703	1,346	1,222	1,126	969	720	546	476	329	278	247	195
45～49歳	2,299	1,615	1,279	1,160	1,068	919	681	516	449	310	263	235
50～54歳	2,661	2,245	1,578	1,252	1,132	1,044	897	666	504	440	303	255
55～59歳	2,591	2,585	2,213	1,544	1,225	1,109	1,019	875	650	492	430	297
60～64歳	2,062	2,451	2,543	2,142	1,492	1,183	1,071	983	843	627	473	413
65～69歳	2,584	1,941	2,383	2,437	2,053	1,431	1,133	1,029	943	807	604	454
70～74歳	3,108	2,355	1,825	2,196	2,252	1,898	1,324	1,049	953	871	747	558
75～79歳	3,018	2,661	2,103	1,595	1,909	1,960	1,657	1,158	917	838	757	651
80～84歳	1,909	2,382	2,135	1,671	1,269	1,508	1,555	1,314	924	732	672	602
85歳以上	1,617	2,049	2,559	2,724	2,556	2,233	2,178	2,171	2,034	1,736	1,455	1,263
構成比												
0～14歳	11.1%	9.7%	8.7%	8.2%	7.9%	7.3%	6.9%	6.6%	6.4%	6.1%	6.0%	6.0%
15～64歳	53.0%	52.3%	50.3%	46.4%	42.8%	41.3%	40.5%	39.7%	38.3%	36.3%	35.0%	34.5%
65～74歳	16.7%	14.3%	15.7%	19.8%	21.2%	19.0%	16.5%	16.6%	18.2%	19.4%	18.8%	17.1%
75歳以上	19.2%	23.7%	25.3%	25.6%	28.2%	32.5%	36.1%	37.1%	37.2%	38.2%	40.2%	42.5%
高齢化率	35.9%	38.0%	41.0%	45.3%	49.3%	51.4%	52.6%	53.6%	55.4%	57.6%	59.0%	59.6%

※国調人口について、年齢不詳人口がある場合はこれを社人研按分値を踏まえて按分している。

(単位：人)

A地区	国調人口			推計人口								
	2005年	2010年	2015年	2020年	2025年	2030年	2035年	2040年	2045年	2050年	2055年	2060年
総人口	7,324	6,254	5,807	5,098	4,458	3,845	3,272	2,765	2,319	1,939	1,618	1,343
0～4歳	226	181	192	133	108	86	66	51	39	30	26	21
5～9歳	288	189	198	185	128	104	84	63	49	38	29	25
10～14歳	312	274	172	185	172	120	96	78	59	45	35	27
15～19歳	365	239	239	142	151	141	98	80	64	49	37	29
20～24歳	273	182	155	138	83	87	82	57	46	37	28	22
25～29歳	324	285	227	178	159	95	101	95	65	53	43	33
30～34歳	363	302	282	219	171	152	92	96	91	63	51	41
35～39歳	327	317	292	260	201	159	142	86	90	84	59	47
40～44歳	421	316	317	287	256	198	156	140	85	89	83	58
45～49歳	517	382	299	294	265	236	183	143	128	77	82	76
50～54歳	560	464	371	282	276	250	222	172	136	122	73	77
55～59歳	623	521	446	351	266	261	235	210	162	128	114	69
60～64歳	474	531	498	404	318	241	236	213	190	147	115	104
65～69歳	456	421	514	463	374	295	223	219	198	176	137	106
70～74歳	566	392	395	459	416	336	265	199	197	177	157	122
75～79歳	520	462	356	341	393	358	289	229	171	170	151	135
80～84歳	377	394	367	275	263	301	277	223	177	132	131	116
85歳以上	332	402	487	502	458	425	425	411	372	322	267	235
構成比												
0～14歳	11.3%	10.3%	9.7%	9.9%	9.2%	8.1%	7.5%	6.9%	6.3%	5.8%	5.6%	5.4%
15～64歳	58.0%	56.6%	53.8%	50.1%	48.1%	47.3%	47.3%	46.7%	45.6%	43.8%	42.3%	41.4%
65～74歳	14.0%	13.0%	15.7%	18.1%	17.7%	16.4%	14.9%	15.1%	17.0%	18.2%	18.2%	17.0%
75歳以上	16.8%	20.1%	20.8%	21.9%	25.0%	28.2%	30.3%	31.2%	31.0%	32.2%	33.9%	36.2%
高齢化率	30.7%	33.1%	36.5%	40.0%	42.7%	44.6%	45.2%	46.3%	48.1%	50.4%	52.1%	53.2%

※国調人口について、年齢不詳人口がある場合はこれを社人研按分値を踏まえて按分している。

(単位：人)

B地区	国調人口			推計人口								
	2005年	2010年	2015年	2020年	2025年	2030年	2035年	2040年	2045年	2050年	2055年	2060年
総人口	7,726	7,030	6,531	5,952	5,401	4,866	4,317	3,785	3,288	2,850	2,466	2,131
0～4歳	245	184	200	156	135	119	101	85	71	62	54	47
5～9歳	345	242	204	210	165	141	125	106	88	75	65	57
10～14歳	401	326	253	204	209	164	141	124	106	88	74	65
15～19歳	404	342	271	213	171	177	138	119	105	89	74	63
20～24歳	278	203	188	142	112	91	93	73	62	55	47	39
25～29歳	297	266	219	192	145	114	92	95	74	64	56	47
30～34歳	316	274	275	217	190	144	113	93	95	74	64	56
35～39歳	388	303	301	283	224	194	148	117	95	98	76	65
40～44歳	421	362	296	287	270	214	186	141	111	90	92	73
45～49歳	503	415	336	283	275	259	203	178	135	106	86	89
50～54歳	630	505	402	332	279	271	255	201	175	133	105	85
55～59歳	586	613	511	399	329	278	269	252	200	173	133	104
60～64歳	423	555	606	495	387	318	270	260	244	194	168	128
65～69歳	489	414	547	595	488	381	311	267	256	239	192	166
70～74歳	604	456	404	521	568	465	363	297	254	244	228	183
75～79歳	588	537	416	363	466	509	420	326	266	231	218	204
80～84歳	376	506	455	352	309	394	433	357	277	225	198	185
85歳以上	432	527	647	708	679	633	656	694	674	610	536	475
構成比												
0～14歳	12.8%	10.7%	10.1%	9.6%	9.4%	8.7%	8.5%	8.3%	8.1%	7.9%	7.8%	7.9%
15～64歳	55.0%	54.6%	52.1%	47.8%	44.1%	42.3%	40.9%	40.4%	39.4%	37.8%	36.5%	35.1%
65～74歳	14.1%	12.4%	14.6%	18.8%	19.6%	17.4%	15.6%	14.9%	15.5%	16.9%	17.0%	16.4%
75歳以上	18.1%	22.3%	23.2%	23.9%	26.9%	31.6%	35.0%	36.4%	37.0%	37.4%	38.6%	40.5%
高齢化率	32.2%	34.7%	37.8%	42.7%	46.5%	49.0%	50.6%	51.3%	52.5%	54.4%	55.6%	56.9%

※国調人口について、年齢不詳人口がある場合はこれを社人研按分値を踏まえて按分している。

(単位：人)

C地区	国調人口			推計人口								
	2005年	2010年	2015年	2020年	2025年	2030年	2035年	2040年	2045年	2050年	2055年	2060年
総人口	19,053	16,667	14,498	12,375	10,491	8,845	7,338	5,979	4,814	3,869	3,096	2,447
0～4歳	504	366	275	242	187	141	108	84	66	48	37	29
5～9歳	696	488	365	270	238	183	139	107	83	66	48	37
10～14歳	776	654	467	347	257	226	174	133	102	78	62	45
15～19歳	705	526	482	329	245	181	159	123	94	71	55	44
20～24歳	654	416	291	278	188	141	104	91	70	53	41	31
25～29歳	675	532	378	249	237	161	121	89	78	60	45	35
30～34歳	692	608	499	348	230	219	148	111	81	72	56	42
35～39歳	697	622	571	458	319	211	201	136	102	75	67	51
40～44歳	861	668	609	552	443	308	204	195	133	99	72	64
45～49歳	1,279	818	644	583	528	424	295	195	186	127	95	70
50～54歳	1,471	1,276	805	638	577	523	420	293	193	185	125	93
55～59歳	1,382	1,451	1,256	794	630	570	515	413	288	191	183	124
60～64歳	1,165	1,365	1,439	1,243	787	624	565	510	409	286	190	181
65～69歳	1,639	1,106	1,322	1,379	1,191	755	599	543	489	392	275	182
70～74歳	1,938	1,507	1,026	1,216	1,268	1,097	696	553	502	450	362	253
75～79歳	1,910	1,662	1,331	891	1,050	1,093	948	603	480	437	388	312
80～84歳	1,156	1,482	1,313	1,044	697	813	845	734	470	375	343	301
85歳以上	853	1,120	1,425	1,514	1,419	1,175	1,097	1,066	988	804	652	553
構成比												
0～14歳	10.4%	9.0%	7.6%	6.9%	6.5%	6.2%	5.7%	5.4%	5.2%	5.0%	4.7%	4.5%
15～64歳	50.3%	49.7%	48.1%	44.2%	39.9%	38.0%	37.2%	36.1%	33.9%	31.5%	30.0%	30.0%
65～74歳	18.8%	15.7%	16.2%	21.0%	23.4%	20.9%	17.6%	18.3%	20.6%	21.8%	20.6%	17.8%
75歳以上	20.6%	25.6%	28.1%	27.9%	30.2%	34.8%	39.4%	40.2%	40.3%	41.8%	44.7%	47.7%
高齢化率	39.3%	41.3%	44.3%	48.8%	53.6%	55.8%	57.0%	58.5%	60.8%	63.5%	65.2%	65.4%

※国調人口について、年齢不詳人口がある場合はこれを社人研按分値を踏まえて按分している。

[地区別人口推計を補正した地区別趨勢人口]

(単位：人)

三好市 (趨勢人口)	国調人口			推計人口								
	2005年	2010年	2015年	2020年	2025年	2030年	2035年	2040年	2045年	2050年	2055年	2060年
総人口	34,103	29,951	26,836	23,648	20,748	18,142	15,787	13,599	11,544	9,732	8,207	6,915
0～4歳	975	731	667	554	455	378	310	257	217	182	152	125
5～9歳	1,329	919	767	672	559	460	383	315	261	221	185	155
10～14歳	1,489	1,254	892	741	649	541	445	371	305	253	214	180
15～19歳	1,474	1,107	992	699	580	508	424	349	290	239	198	167
20～24歳	1,205	801	634	572	401	334	291	244	200	166	137	113
25～29歳	1,296	1,083	824	661	601	422	351	307	257	210	175	145
30～34歳	1,371	1,184	1,056	805	648	592	416	345	303	254	207	173
35～39歳	1,412	1,242	1,164	1,018	780	629	576	405	335	295	247	201
40～44歳	1,703	1,346	1,222	1,126	985	763	616	566	397	329	289	243
45～49歳	2,299	1,615	1,279	1,158	1,067	934	724	585	538	377	313	274
50～54歳	2,661	2,245	1,578	1,245	1,128	1,042	913	708	573	526	369	306
55～59歳	2,591	2,585	2,213	1,550	1,225	1,113	1,026	900	700	565	519	364
60～64歳	2,062	2,451	2,543	2,138	1,503	1,190	1,085	998	876	682	550	506
65～69歳	2,584	1,941	2,383	2,434	2,054	1,457	1,156	1,058	972	853	665	536
70～74歳	3,108	2,355	1,825	2,222	2,270	1,923	1,373	1,091	1,002	918	806	629
75～79歳	3,018	2,661	2,103	1,629	1,987	2,038	1,737	1,248	993	916	834	732
80～84歳	1,909	2,382	2,135	1,704	1,332	1,635	1,685	1,453	1,054	837	777	701
85歳以上	1,617	2,049	2,559	2,720	2,524	2,183	2,276	2,399	2,271	1,909	1,570	1,365
構成比												
0～14歳	11.1%	9.7%	8.7%	8.3%	8.0%	7.6%	7.2%	6.9%	6.8%	6.7%	6.7%	6.7%
15～64歳	53.0%	52.3%	50.3%	46.4%	43.0%	41.5%	40.7%	39.8%	38.7%	37.4%	36.6%	36.0%
65～74歳	16.7%	14.3%	15.7%	19.7%	20.8%	18.6%	16.0%	15.8%	17.1%	18.2%	17.9%	16.8%
75歳以上	19.2%	23.7%	25.3%	25.6%	28.2%	32.3%	36.1%	37.5%	37.4%	37.6%	38.8%	40.5%
高齢化率	35.9%	38.0%	41.0%	45.3%	49.0%	50.9%	52.1%	53.3%	54.5%	55.8%	56.7%	57.3%

※国調人口について、年齢不詳人口がある場合はこれを社人研按分値を踏まえて按分している。

(単位：人)

A地区	国調人口			推計人口								
	2005年	2010年	2015年	2020年	2025年	2030年	2035年	2040年	2045年	2050年	2055年	2060年
総人口	7,324	6,254	5,807	5,150	4,556	3,985	3,472	3,009	2,576	2,189	1,858	1,580
0～4歳	226	181	192	139	114	93	74	60	48	39	34	27
5～9歳	288	189	198	187	135	112	92	72	58	47	38	33
10～14歳	312	274	172	186	175	127	104	86	67	54	44	36
15～19歳	365	239	239	145	154	144	105	86	70	55	44	36
20～24歳	273	182	155	141	87	91	86	63	51	42	32	26
25～29歳	324	285	227	190	176	108	112	104	76	62	51	42
30～34歳	363	302	282	225	188	175	109	110	104	76	61	51
35～39歳	327	317	292	264	211	178	167	104	106	97	72	58
40～44歳	421	316	317	287	260	210	177	166	102	104	97	72
45～49歳	517	382	299	294	265	240	195	163	153	94	97	89
50～54歳	560	464	371	281	275	249	225	183	155	146	89	93
55～59歳	623	521	446	352	266	262	236	216	175	148	138	85
60～64歳	474	531	498	403	320	242	239	217	197	160	134	127
65～69歳	456	421	514	462	374	300	228	226	204	186	151	126
70～74歳	566	392	395	464	419	340	275	207	208	187	169	137
75～79歳	520	462	356	348	409	372	303	246	185	187	166	152
80～84歳	377	394	367	280	276	326	300	246	202	151	152	135
85歳以上	332	402	487	502	452	416	445	454	415	354	289	255
構成比												
0～14歳	11.3%	10.3%	9.7%	9.9%	9.3%	8.3%	7.8%	7.2%	6.7%	6.4%	6.2%	6.1%
15～64歳	58.0%	56.6%	53.8%	50.1%	48.3%	47.7%	47.6%	46.9%	46.2%	45.0%	43.9%	43.0%
65～74歳	14.0%	13.0%	15.7%	18.0%	17.4%	16.1%	14.5%	14.4%	16.0%	17.0%	17.2%	16.6%
75歳以上	16.8%	20.1%	20.8%	21.9%	25.0%	28.0%	30.2%	31.4%	31.1%	31.6%	32.7%	34.3%
高齢化率	30.7%	33.1%	36.5%	39.9%	42.4%	44.0%	44.7%	45.8%	47.1%	48.7%	49.9%	50.9%

※国調人口について、年齢不詳人口がある場合はこれを社人研按分値を踏まえて按分している。

(単位：人)

B地区	国調人口			推計人口								
	2005年	2010年	2015年	2020年	2025年	2030年	2035年	2040年	2045年	2050年	2055年	2060年
総人口	7,726	7,030	6,531	6,015	5,509	5,035	4,576	4,115	3,652	3,212	2,825	2,493
0～4歳	245	184	200	164	144	131	114	99	88	81	70	61
5～9歳	345	242	204	212	174	152	138	121	105	93	85	74
10～14歳	401	326	253	206	212	175	153	138	121	105	93	85
15～19歳	404	342	271	218	175	180	149	129	116	101	87	78
20～24歳	278	203	188	146	117	95	97	81	70	63	56	48
25～29歳	297	266	219	205	161	130	104	105	88	76	69	59
30～34歳	316	274	275	222	207	165	133	107	107	90	78	69
35～39歳	388	303	301	287	234	215	174	140	111	111	94	80
40～44歳	421	362	296	287	275	227	209	167	135	107	106	92
45～49歳	503	415	336	283	275	263	216	201	162	129	103	104
50～54歳	630	505	402	331	278	270	259	213	198	160	127	102
55～59歳	586	613	511	401	328	279	270	259	214	198	160	127
60～64歳	423	555	606	495	390	320	274	263	253	210	195	157
65～69歳	489	414	547	595	488	388	317	274	264	253	211	195
70～74歳	604	456	404	527	572	471	376	308	267	257	247	206
75～79歳	588	537	416	371	485	529	440	352	288	253	240	230
80～84歳	376	506	455	358	324	427	469	394	316	257	228	215
85歳以上	432	527	647	707	670	618	684	764	749	668	576	511
構成比												
0～14歳	12.8%	10.7%	10.1%	9.7%	9.6%	9.1%	8.9%	8.7%	8.6%	8.7%	8.8%	8.8%
15～64歳	55.0%	54.6%	52.1%	47.8%	44.3%	42.6%	41.2%	40.5%	39.8%	38.8%	38.1%	36.7%
65～74歳	14.1%	12.4%	14.6%	18.7%	19.2%	17.1%	15.1%	14.1%	14.5%	15.9%	16.2%	16.1%
75歳以上	18.1%	22.3%	23.2%	23.9%	26.8%	31.3%	34.8%	36.7%	37.0%	36.7%	37.0%	38.3%
高齢化率	32.2%	34.7%	37.8%	42.5%	46.1%	48.3%	50.0%	50.8%	51.6%	52.6%	53.2%	54.4%

※国調人口について、年齢不詳人口がある場合はこれを社人研按分値を踏まえて按分している。

(単位：人)

C地区	国調人口			推計人口								
	2005年	2010年	2015年	2020年	2025年	2030年	2035年	2040年	2045年	2050年	2055年	2060年
総人口	19,053	16,667	14,498	12,485	10,679	9,119	7,737	6,472	5,317	4,327	3,521	2,842
0～4歳	504	366	275	251	197	154	122	98	81	62	48	37
5～9歳	696	488	365	273	250	196	153	122	99	81	62	48
10～14歳	776	654	467	349	262	239	188	147	117	93	77	58
15～19歳	705	526	482	336	250	184	170	134	104	81	65	53
20～24歳	654	416	291	285	197	147	108	100	79	61	49	39
25～29歳	675	532	378	266	263	183	135	98	92	72	55	43
30～34歳	692	608	499	358	252	251	174	128	92	87	68	52
35～39歳	697	622	571	467	335	236	235	161	118	86	82	63
40～44歳	861	668	609	552	450	326	229	233	161	118	85	79
45～49歳	1,279	818	644	581	527	431	313	221	223	154	114	82
50～54歳	1,471	1,276	805	634	575	523	429	312	220	221	152	111
55～59歳	1,382	1,451	1,256	798	630	572	519	425	310	219	220	152
60～64歳	1,165	1,365	1,439	1,240	793	628	572	517	426	311	221	222
65～69歳	1,639	1,106	1,322	1,378	1,192	769	611	557	504	414	303	215
70～74歳	1,938	1,507	1,026	1,230	1,279	1,112	722	575	528	474	391	287
75～79歳	1,910	1,662	1,331	910	1,093	1,137	994	650	520	477	427	350
80～84歳	1,156	1,482	1,313	1,066	732	882	916	813	536	429	397	351
85歳以上	853	1,120	1,425	1,511	1,402	1,149	1,147	1,181	1,107	887	705	600
構成比												
0～14歳	10.4%	9.0%	7.6%	7.0%	6.6%	6.5%	6.0%	5.7%	5.6%	5.5%	5.3%	5.0%
15～64歳	50.3%	49.7%	48.1%	44.2%	40.0%	38.2%	37.3%	36.0%	34.3%	32.6%	31.6%	31.5%
65～74歳	18.8%	15.7%	16.2%	20.9%	23.1%	20.6%	17.2%	17.5%	19.4%	20.5%	19.7%	17.7%
75歳以上	20.6%	25.6%	28.1%	27.9%	30.2%	34.7%	39.5%	40.9%	40.7%	41.4%	43.4%	45.8%
高齢化率	39.3%	41.3%	44.3%	48.8%	53.4%	55.4%	56.7%	58.3%	60.1%	62.0%	63.1%	63.4%

※国調人口について、年齢不詳人口がある場合はこれを社人研按分値を踏まえて按分している。

### 3. 趨勢人口をベースにした将来人口シミュレーション

ここでは、趨勢人口をベースに、今後の人口政策の効果を見込みつつ、新たな将来人口シミュレーションを行います。

シミュレーションは、移動に関する3つのシナリオと出生に関する2つのパターンの組み合わせにより、計6種類の推計を行います。

シミュレーション名称		出生	
		パターン1	パターン2
移動	シナリオ1	シナリオ1-1	シナリオ1-2
	シナリオ2	シナリオ2-1	シナリオ2-2
	シナリオ3	シナリオ3-1	シナリオ3-2

#### [移動に関するシナリオ]

移動シナリオ1	趨勢人口と同じ純定住率を仮定
移動シナリオ2	性別・年齢区分別の純定住率が、それぞれ5年毎に1.0%ずつ改善（上昇）することを仮定
移動シナリオ3	性別・年齢区分別の純定住率が、若者層（20～39歳）ではそれぞれ5年毎に1.5%ずつ改善（上昇）、また、その他の年代についてはそれぞれ5年毎に0.5%ずつ改善（上昇）すること

#### [出生に関するパターン]

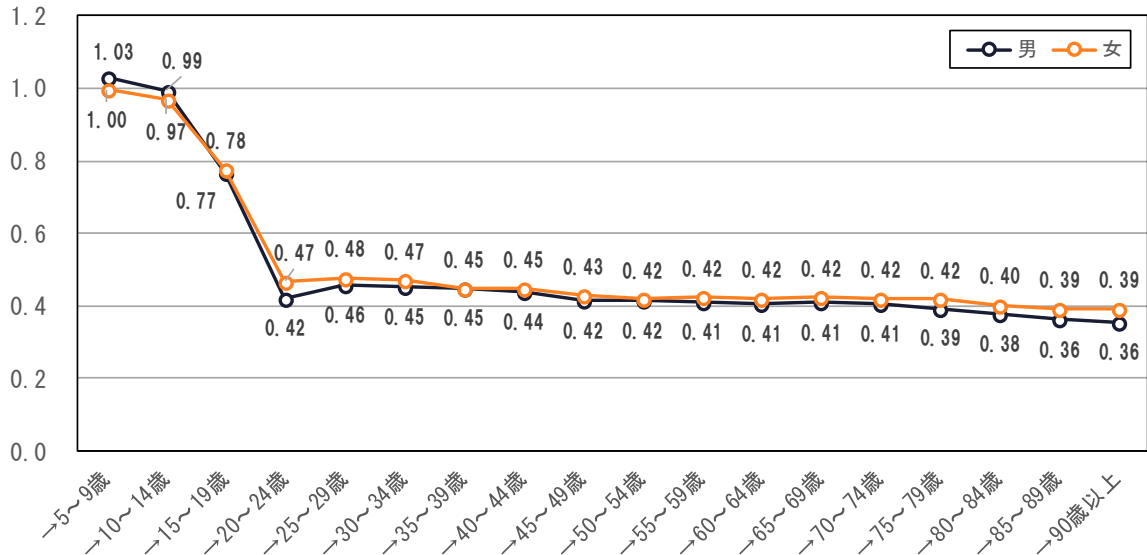
出生パターン1	合計特殊出生率が、社人研が想定する2020年の1.53を起点に、2030年には人口置換水準の2.07を達成し、その後は2.07を維持することを仮定
出生パターン2	合計特殊出生率が、社人研が想定する2020年の1.53を起点に、2030年に1.8（国民希望出生率）、2040年には人口置換水準の2.07を達成し、その後は2.07を維持することを仮定

出生パラメータ (合計特殊出生率)	仮定値								
	2020年	2025年	2030年	2035年	2040年	2045年	2050年	2055年	2060年
パターン1	1.53	1.80	2.07	2.07	2.07	2.07	2.07	2.07	2.07
パターン2	1.53	1.67	1.80	1.94	2.07	2.07	2.07	2.07	2.07

[純定住率 (シナリオ1)]

移動パラメータ	仮定値(シナリオ1)								
	2020年	2025年	2030年	2035年	2040年	2045年	2050年	2055年	2060年
純定住率 男									
0~4歳→5~9歳	1.02391	1.02657	1.02828	1.03032	1.03237	1.03414	1.03414	1.03414	1.03414
5~9歳→10~14歳	0.96267	0.96327	0.96347	0.96362	0.96380	0.96397	0.96397	0.96397	0.96397
10~14歳→15~19歳	0.77078	0.76998	0.77031	0.77028	0.77007	0.76985	0.76985	0.76985	0.76985
15~19歳→20~24歳	0.55197	0.55184	0.55098	0.55123	0.55113	0.55075	0.55075	0.55075	0.55075
20~24歳→25~29歳	1.07510	1.08302	1.08322	1.08150	1.08680	1.08849	1.08849	1.08849	1.08849
25~29歳→30~34歳	0.98207	0.98564	0.98937	0.98918	0.98786	0.99087	0.99087	0.99087	0.99087
30~34歳→35~39歳	0.98150	0.98950	0.99081	0.99299	0.99269	0.99202	0.99202	0.99202	0.99202
35~39歳→40~44歳	0.95010	0.95053	0.96771	0.97226	0.97361	0.97341	0.97341	0.97341	0.97341
40~44歳→45~49歳	0.94721	0.94787	0.94817	0.94871	0.94904	0.94964	0.94964	0.94964	0.94964
45~49歳→50~54歳	0.99689	0.99901	0.99891	0.99934	1.00021	1.00090	1.00090	1.00090	1.00090
50~54歳→55~59歳	0.98796	0.98914	0.99010	0.98970	0.98996	0.99054	0.99054	0.99054	0.99054
55~59歳→60~64歳	0.98537	0.98660	0.98785	0.98838	0.98802	0.98839	0.98839	0.98839	0.98839
60~64歳→65~69歳	0.99762	0.99990	1.00494	1.00636	1.00677	1.00644	1.00644	1.00644	1.00644
65~69歳→70~74歳	0.99224	0.98874	0.98966	0.99250	0.99294	0.99258	0.99258	0.99258	0.99258
70~74歳→75~79歳	0.96783	0.97021	0.96743	0.96817	0.96856	0.96892	0.96892	0.96892	0.96892
75~79歳→80~84歳	0.96120	0.95966	0.96395	0.95893	0.96036	0.96109	0.96109	0.96109	0.96109
80~84歳→85~89歳	0.96147	0.95951	0.95755	0.96398	0.95628	0.95851	0.95851	0.95851	0.95851
85歳以上→90歳以上	0.98916	0.98335	0.97631	0.97388	0.98296	0.96221	0.96221	0.96221	0.96221
生涯定住率(累積)	0.33241	0.33858	0.34705	0.35153	0.35559	0.35146	0.35146	0.35146	0.35146
純定住率 女									
0~4歳→5~9歳	0.99018	0.99287	0.99419	0.99577	0.99731	0.99863	0.99863	0.99863	0.99863
5~9歳→10~14歳	0.97120	0.97209	0.97261	0.97290	0.97325	0.97360	0.97360	0.97360	0.97360
10~14歳→15~19歳	0.79980	0.79962	0.79958	0.79960	0.79952	0.79943	0.79943	0.79943	0.79943
15~19歳→20~24歳	0.60503	0.60435	0.60258	0.60202	0.60204	0.60101	0.60101	0.60101	0.60101
20~24歳→25~29歳	1.01603	1.02566	1.02424	1.02207	1.02277	1.02478	1.02478	1.02478	1.02478
25~29歳→30~34歳	0.97659	0.97920	0.98539	0.98428	0.98325	0.98456	0.98456	0.98456	0.98456
30~34歳→35~39歳	0.95128	0.95376	0.95448	0.95737	0.95676	0.95654	0.95654	0.95654	0.95654
35~39歳→40~44歳	0.99426	0.99569	0.99655	0.99670	0.99839	0.99801	0.99801	0.99801	0.99801
40~44歳→45~49歳	0.95979	0.96004	0.96025	0.96042	0.96042	0.96094	0.96094	0.96094	0.96094
45~49歳→50~54歳	0.97213	0.97268	0.97249	0.97261	0.97279	0.97292	0.97292	0.97292	0.97292
50~54歳→55~59歳	1.00740	1.00837	1.00969	1.00897	1.00921	1.00974	1.00974	1.00974	1.00974
55~59歳→60~64歳	0.99565	0.99665	0.99735	0.99810	0.99771	0.99795	0.99795	0.99795	0.99795
60~64歳→65~69歳	0.99743	0.99781	1.00436	1.00486	1.00573	1.00539	1.00539	1.00539	1.00539
65~69歳→70~74歳	0.99367	0.99064	0.99083	0.99306	0.99312	0.99335	0.99335	0.99335	0.99335
70~74歳→75~79歳	0.99394	0.99621	0.99418	0.99461	0.99459	0.99486	0.99486	0.99486	0.99486
75~79歳→80~84歳	0.96268	0.96229	0.96499	0.96161	0.96252	0.96312	0.96312	0.96312	0.96312
80~84歳→85~89歳	0.97900	0.97651	0.97602	0.98239	0.97478	0.97647	0.97647	0.97647	0.97647
85歳以上→90歳以上	1.00972	1.00303	0.99312	0.99139	1.00195	0.97958	0.97958	0.97958	0.97958
生涯定住率(累積)	0.38315	0.38747	0.38924	0.39144	0.39429	0.38800	0.38800	0.38800	0.38800

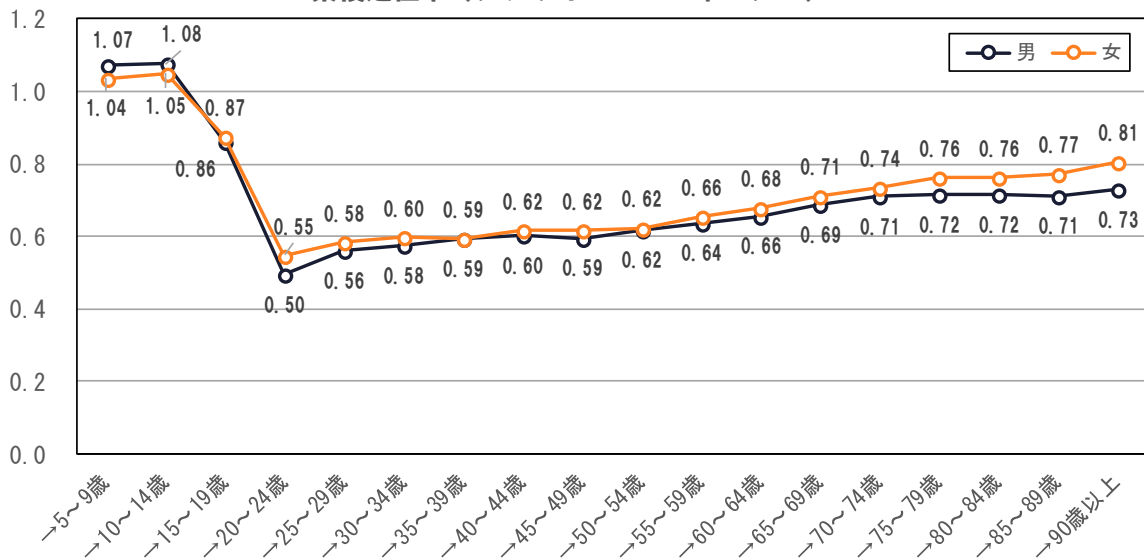
累積定住率 (シナリオ1 = 趨勢人口 : 2040年モデル)



[純定住率 (シナリオ2)]

移動パラメータ	仮定値(シナリオ2)								
	2020年	2025年	2030年	2035年	2040年	2045年	2050年	2055年	2060年
<b>純定住率 男</b>									
0~4歳→5~9歳	1.02391	1.03684	1.04895	1.06154	1.07428	1.08689	1.09776	1.10874	1.11982
5~9歳→10~14歳	0.96267	0.97291	0.98284	0.99282	1.00293	1.01314	1.02327	1.03351	1.04384
10~14歳→15~19歳	0.77078	0.77768	0.78579	0.79362	0.80133	0.80912	0.81721	0.82538	0.83363
15~19歳→20~24歳	0.55197	0.55736	0.56205	0.56793	0.57351	0.57884	0.58463	0.59048	0.59638
20~24歳→25~29歳	1.07510	1.09385	1.10500	1.11427	1.13093	1.14402	1.15546	1.16701	1.17868
25~29歳→30~34歳	0.98207	0.99550	1.00926	1.01915	1.02797	1.04141	1.05183	1.06234	1.07297
30~34歳→35~39歳	0.98150	0.99940	1.01072	1.02308	1.03300	1.04263	1.05305	1.06358	1.07422
35~39歳→40~44歳	0.95010	0.96003	0.98717	1.00172	1.01314	1.02306	1.03330	1.04363	1.05406
40~44歳→45~49歳	0.94721	0.95735	0.96722	0.97746	0.98758	0.99808	1.00806	1.01814	1.02832
45~49歳→50~54歳	0.99689	1.00900	1.01899	1.02962	1.04082	1.05195	1.06247	1.07310	1.08383
50~54歳→55~59歳	0.98796	0.99903	1.01000	1.01969	1.03016	1.04107	1.05148	1.06199	1.07261
55~59歳→60~64歳	0.98537	0.99646	1.00771	1.01833	1.02814	1.03881	1.04919	1.05969	1.07028
60~64歳→65~69歳	0.99762	1.00990	1.02514	1.03686	1.04765	1.05778	1.06836	1.07904	1.08983
65~69歳→70~74歳	0.99224	0.99862	1.00956	1.02258	1.03326	1.04321	1.05364	1.06418	1.07482
70~74歳→75~79歳	0.96783	0.97992	0.98687	0.99751	1.00789	1.01834	1.02853	1.03881	1.04920
75~79歳→80~84歳	0.96120	0.96925	0.98333	0.98799	0.99936	1.01012	1.02022	1.03042	1.04072
80~84歳→85~89歳	0.96147	0.96910	0.97679	0.99319	0.99511	1.00741	1.01748	1.02766	1.03793
85歳以上→90歳以上	0.98916	0.99318	0.99593	1.00339	1.02287	1.01129	1.02140	1.03162	1.04193
<b>生涯定住率(累積)</b>	<b>0.33241</b>	<b>0.40499</b>	<b>0.49655</b>	<b>0.60161</b>	<b>0.72792</b>	<b>0.86061</b>	<b>1.02941</b>	<b>1.23133</b>	<b>1.47285</b>
<b>純定住率 女</b>									
0~4歳→5~9歳	0.99018	1.00280	1.01418	1.02594	1.03781	1.04957	1.06006	1.07066	1.08137
5~9歳→10~14歳	0.97120	0.98181	0.99216	1.00238	1.01277	1.02326	1.03350	1.04383	1.05427
10~14歳→15~19歳	0.79980	0.80762	0.81566	0.82383	0.83199	0.84021	0.84862	0.85710	0.86567
15~19歳→20~24歳	0.60503	0.61039	0.61470	0.62026	0.62648	0.63167	0.63798	0.64436	0.65081
20~24歳→25~29歳	1.01603	1.03592	1.04483	1.05304	1.06429	1.07705	1.08782	1.09870	1.10969
25~29歳→30~34歳	0.97659	0.98899	1.00520	1.01410	1.02317	1.03479	1.04513	1.05559	1.06614
30~34歳→35~39歳	0.95128	0.96330	0.97366	0.98638	0.99561	1.00533	1.01539	1.02554	1.03580
35~39歳→40~44歳	0.99426	1.00564	1.01659	1.02690	1.03893	1.04892	1.05941	1.07000	1.08070
40~44歳→45~49歳	0.95979	0.96964	0.97955	0.98953	0.99942	1.00996	1.02006	1.03026	1.04056
45~49歳→50~54歳	0.97213	0.98241	0.99204	1.00209	1.01229	1.02255	1.03278	1.04310	1.05354
50~54歳→55~59歳	1.00740	1.01845	1.02998	1.03955	1.05019	1.06125	1.07186	1.08258	1.09340
55~59歳→60~64歳	0.99565	1.00662	1.01740	1.02834	1.03822	1.04885	1.05934	1.06994	1.08064
60~64歳→65~69歳	0.99743	1.00779	1.02455	1.03531	1.04656	1.05667	1.06724	1.07791	1.08869
65~69歳→70~74歳	0.99367	1.00055	1.01074	1.02315	1.03344	1.04402	1.05446	1.06500	1.07565
70~74歳→75~79歳	0.99394	1.00617	1.01417	1.02475	1.03498	1.04561	1.05607	1.06663	1.07729
75~79歳→80~84歳	0.96268	0.97191	0.98438	0.99075	1.00160	1.01225	1.02237	1.03260	1.04292
80~84歳→85~89歳	0.97900	0.98627	0.99564	1.01216	1.01437	1.02628	1.03654	1.04691	1.05737
85歳以上→90歳以上	1.00972	1.01306	1.01308	1.02143	1.04264	1.02955	1.03985	1.05025	1.06075
<b>生涯定住率(累積)</b>	<b>0.38315</b>	<b>0.46347</b>	<b>0.55691</b>	<b>0.66992</b>	<b>0.80714</b>	<b>0.95007</b>	<b>1.13642</b>	<b>1.35933</b>	<b>1.62596</b>

累積定住率 (シナリオ2 : 2040年モデル)

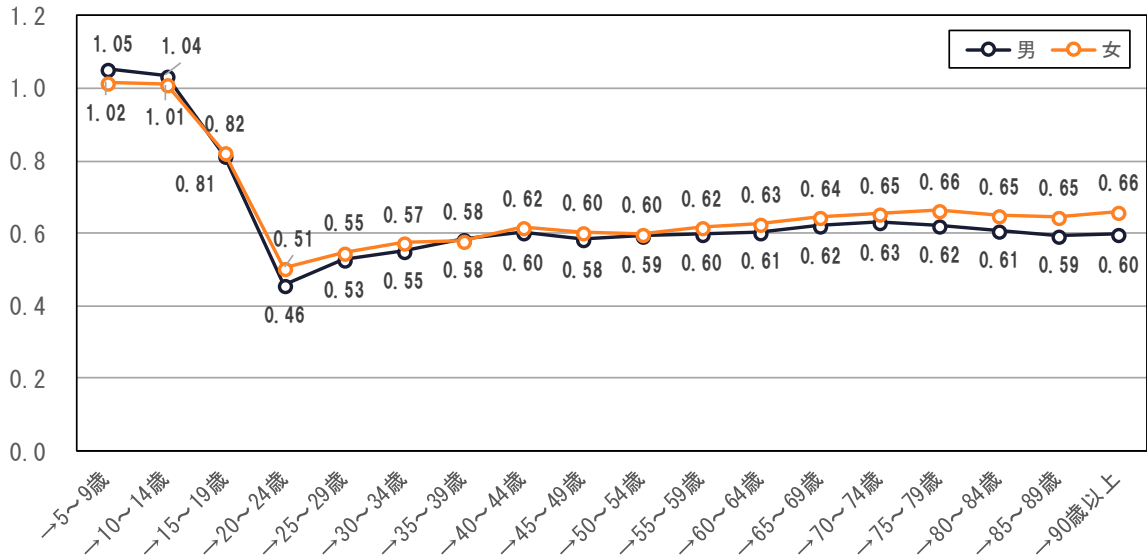




[純定住率 (シナリオ3)]

移動パラメータ	仮定値(シナリオ3)									
	2020年	2025年	2030年	2035年	2040年	2045年	2050年	2055年	2060年	
<b>純定住率 男</b>										
0~4歳→5~9歳	1.02391	1.03170	1.03859	1.04586	1.05317	1.06025	1.06555	1.07088	1.07623	
5~9歳→10~14歳	0.96267	0.96809	0.97313	0.97815	0.98322	0.98831	0.99325	0.99822	1.00321	
10~14歳→15~19歳	0.77078	0.77383	0.77803	0.78189	0.78558	0.78929	0.79323	0.79720	0.80119	
15~19歳→20~24歳	0.55197	0.55460	0.55650	0.55954	0.56223	0.56466	0.56748	0.57032	0.57317	
20~24歳→25~29歳	1.07510	1.09927	1.11596	1.13090	1.15349	1.17261	1.19020	1.20806	1.22618	
25~29歳→30~34歳	0.98207	1.00042	1.01928	1.03436	1.04848	1.06745	1.08346	1.09971	1.11621	
30~34歳→35~39歳	0.98150	1.00435	1.02076	1.03835	1.05361	1.06869	1.08472	1.10099	1.11751	
35~39歳→40~44歳	0.95010	0.96478	0.99696	1.01667	1.03335	1.04864	1.06437	1.08033	1.09654	
40~44歳→45~49歳	0.94721	0.95261	0.95767	0.96302	0.96817	0.97362	0.97849	0.98338	0.98830	
45~49歳→50~54歳	0.99689	1.00401	1.00893	1.01441	1.02036	1.02617	1.03130	1.03646	1.04164	
50~54歳→55~59歳	0.98796	0.99408	1.00003	1.00462	1.00991	1.01555	1.02063	1.02573	1.03086	
55~59歳→60~64歳	0.98537	0.99153	0.99775	1.00328	1.00793	1.01335	1.01841	1.02351	1.02862	
60~64歳→65~69歳	0.99762	1.00490	1.01501	1.02153	1.02706	1.03186	1.03702	1.04220	1.04741	
65~69歳→70~74歳	0.99224	0.99368	0.99958	1.00746	1.01295	1.01764	1.02273	1.02785	1.03299	
70~74歳→75~79歳	0.96783	0.97507	0.97712	0.98277	0.98808	0.99339	0.99835	1.00334	1.00836	
75~79歳→80~84歳	0.96120	0.96446	0.97361	0.97339	0.97972	0.98536	0.99029	0.99524	1.00022	
80~84歳→85~89歳	0.96147	0.96431	0.96715	0.97851	0.97555	0.98272	0.98763	0.99257	0.99753	
85歳以上→90歳以上	0.98916	0.98827	0.98610	0.98856	1.00277	0.98650	0.99144	0.99639	1.00138	
<b>生涯定住率(累積)</b>	<b>0.33241</b>	<b>0.38535</b>	<b>0.44954</b>	<b>0.51823</b>	<b>0.59662</b>	<b>0.67116</b>	<b>0.76386</b>	<b>0.86937</b>	<b>0.98945</b>	
<b>純定住率 女</b>										
0~4歳→5~9歳	0.99018	0.99783	1.00416	1.01078	1.01741	1.02384	1.02896	1.03411	1.03928	
5~9歳→10~14歳	0.97120	0.97695	0.98236	0.98757	0.99286	0.99818	1.00318	1.00819	1.01323	
10~14歳→15~19歳	0.79980	0.80362	0.80760	0.81166	0.81563	0.81962	0.82372	0.82784	0.83198	
15~19歳→20~24歳	0.60503	0.60737	0.60862	0.61109	0.61417	0.61619	0.61927	0.62236	0.62548	
20~24歳→25~29歳	1.01603	1.04105	1.05520	1.06875	1.08553	1.10398	1.12054	1.13734	1.15440	
25~29歳→30~34歳	0.97659	0.99388	1.01517	1.02924	1.04359	1.06066	1.07657	1.09271	1.10910	
30~34歳→35~39歳	0.95128	0.96807	0.98333	1.00110	1.01547	1.03047	1.04592	1.06161	1.07754	
35~39歳→40~44歳	0.99426	1.01062	1.02668	1.04223	1.05965	1.07514	1.09127	1.10763	1.12425	
40~44歳→45~49歳	0.95979	0.96484	0.96987	0.97490	0.97978	0.98521	0.99013	0.99508	1.00006	
45~49歳→50~54歳	0.97213	0.97755	0.98224	0.98728	0.99240	0.99749	1.00248	1.00749	1.01253	
50~54歳→55~59歳	1.00740	1.01341	1.01981	1.02418	1.02955	1.03524	1.04041	1.04561	1.05084	
55~59歳→60~64歳	0.99565	1.00164	1.00735	1.01314	1.01781	1.02315	1.02826	1.03341	1.03857	
60~64歳→65~69歳	0.99743	1.00280	1.01443	1.02001	1.02599	1.03077	1.03593	1.04111	1.04631	
65~69歳→70~74歳	0.99367	0.99559	1.00076	1.00803	1.01313	1.01843	1.02352	1.02864	1.03378	
70~74歳→75~79歳	0.99394	1.00119	1.00415	1.00961	1.01463	1.01998	1.02508	1.03021	1.03536	
75~79歳→80~84歳	0.96268	0.96710	0.97466	0.97611	0.98191	0.98744	0.99238	0.99734	1.00233	
80~84歳→85~89歳	0.97900	0.98139	0.98580	0.99720	0.99443	1.00112	1.00613	1.01116	1.01622	
85歳以上→90歳以上	1.00972	1.00804	1.00307	1.00633	1.02214	1.00432	1.00934	1.01439	1.01946	
<b>生涯定住率(累積)</b>	<b>0.38315</b>	<b>0.44098</b>	<b>0.50419</b>	<b>0.57708</b>	<b>0.66156</b>	<b>0.74093</b>	<b>0.84327</b>	<b>0.95974</b>	<b>1.09231</b>	

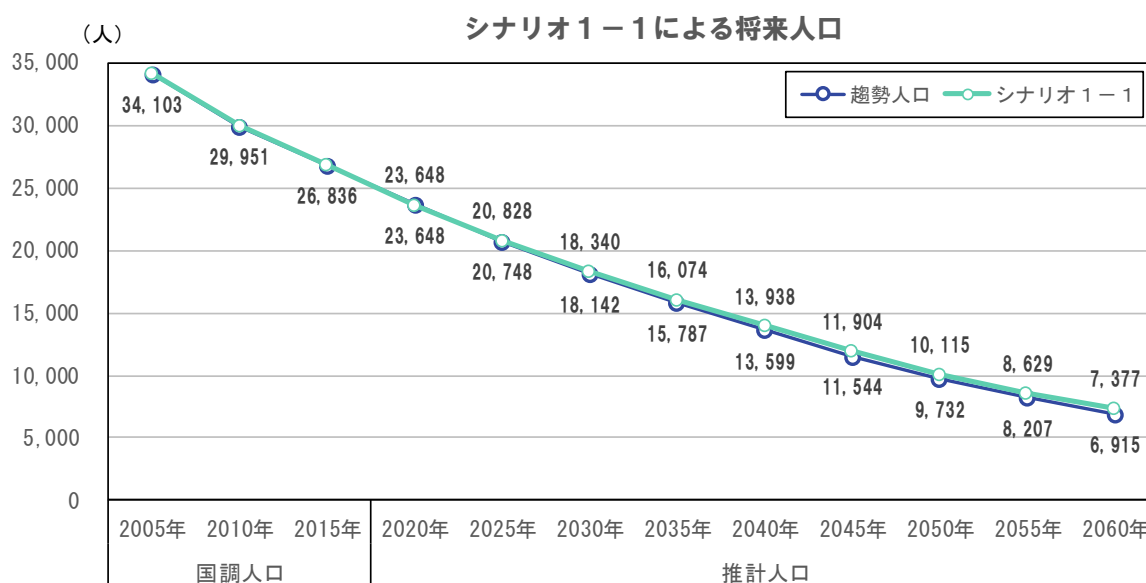
累積定住率 (シナリオ3 : 2040年モデル)



(1) シナリオ1-1による推計

移動シナリオ1	趨勢人口と同じ純定住率を仮定
出生パターン1	合計特殊出生率が、社人研が想定する2020年の1.53を起点に、2030年には人口置換水準の2.07を達成し、その後は2.07を維持することを仮定

シナリオ1-1による将来人口を推計すると、2040年には13,938人、2060年には7,377人となりますが、合計特殊出生率の上昇にも関わらず、趨勢人口と比べて、さほど大きな変化は見られないことがわかります。

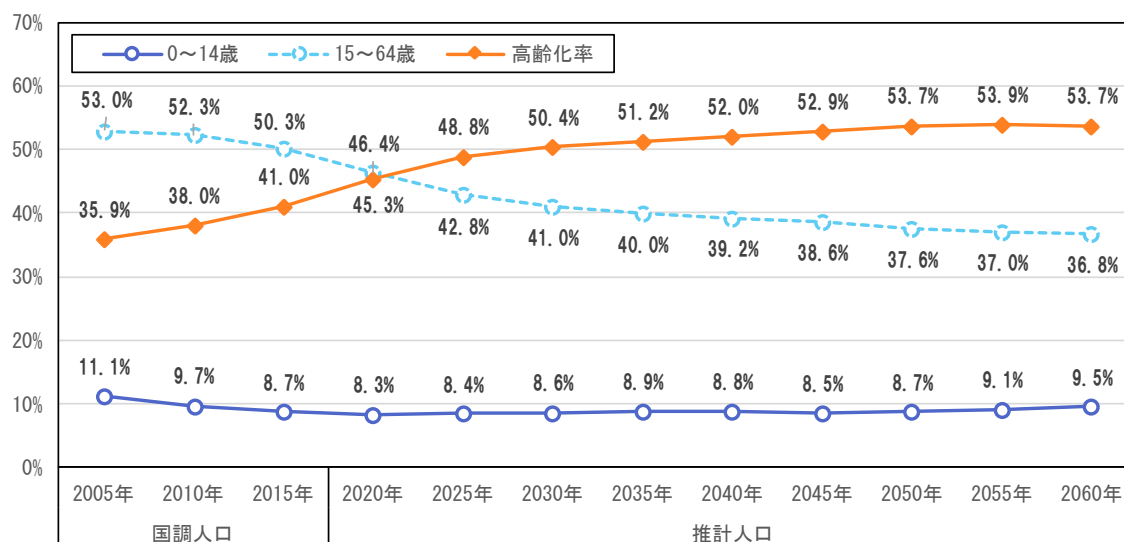


(単位: 人)

	国調人口			推計人口								
	2005年	2010年	2015年	2020年	2025年	2030年	2035年	2040年	2045年	2050年	2055年	2060年
趨勢人口	34,103	29,951	26,836	23,648	20,748	18,142	15,787	13,599	11,544	9,732	8,207	6,915
シナリオ1-1	34,103	29,951	26,836	23,648	20,828	18,340	16,074	13,938	11,904	10,115	8,629	7,377

総人口については趨勢人口と大きな変化はありませんが、年齢構造については、2040年時点で0～14歳人口が8.8%（趨勢人口に比べ1.7ポイント増加）、高齢化率が52.0%（趨勢人口に比べ1.3ポイント減少）となっています。

シナリオ1-1の年齢構造の推移



(単位：人)

シナリオ 1-1	国調人口			推計人口								
	2005年	2010年	2015年	2020年	2025年	2030年	2035年	2040年	2045年	2050年	2055年	2060年
総人口	34,103	29,951	26,836	23,648	20,828	18,340	16,074	13,938	11,904	10,115	8,629	7,377
0～4歳	975	731	667	554	535	495	399	330	288	260	235	205
5～9歳	1,329	919	767	672	559	541	502	405	336	293	264	239
10～14歳	1,489	1,254	892	741	649	541	524	486	392	326	283	256
15～19歳	1,474	1,107	992	699	580	508	424	410	381	307	255	222
20～24歳	1,205	801	634	572	401	334	291	244	236	219	176	146
25～29歳	1,296	1,083	824	661	601	422	351	307	257	249	231	185
30～34歳	1,371	1,184	1,056	805	648	592	416	345	303	254	246	228
35～39歳	1,412	1,242	1,164	1,018	780	629	576	405	335	295	247	240
40～44歳	1,703	1,346	1,222	1,126	985	763	616	566	397	329	289	243
45～49歳	2,299	1,615	1,279	1,158	1,067	934	724	585	538	377	313	274
50～54歳	2,661	2,245	1,578	1,245	1,128	1,042	913	708	573	526	369	306
55～59歳	2,591	2,585	2,213	1,550	1,225	1,113	1,026	900	700	565	519	364
60～64歳	2,062	2,451	2,543	2,138	1,503	1,190	1,085	998	876	682	550	506
65～69歳	2,584	1,941	2,383	2,434	2,054	1,457	1,156	1,058	972	853	665	536
70～74歳	3,108	2,355	1,825	2,222	2,270	1,923	1,373	1,091	1,002	918	806	629
75～79歳	3,018	2,661	2,103	1,629	1,987	2,038	1,737	1,248	993	916	834	732
80～84歳	1,909	2,382	2,135	1,704	1,332	1,635	1,685	1,453	1,054	837	777	701
85～89歳	963	1,319	1,668	1,532	1,241	984	1,221	1,265	1,110	809	641	600
90歳以上	654	730	891	1,188	1,283	1,199	1,055	1,134	1,161	1,100	929	765
構成比												
0～14歳	11.1%	9.7%	8.7%	8.3%	8.4%	8.6%	8.9%	8.8%	8.5%	8.7%	9.1%	9.5%
15～64歳	53.0%	52.3%	50.3%	46.4%	42.8%	41.0%	40.0%	39.2%	38.6%	37.6%	37.0%	36.8%
65～74歳	16.7%	14.3%	15.7%	19.7%	20.8%	18.4%	15.7%	15.4%	16.6%	17.5%	17.0%	15.8%
75歳以上	19.2%	23.7%	25.3%	25.6%	28.1%	31.9%	35.4%	36.6%	36.3%	36.2%	36.9%	37.9%
高齢化率	35.9%	38.0%	41.0%	45.3%	48.8%	50.4%	51.2%	52.0%	52.9%	53.7%	53.9%	53.7%

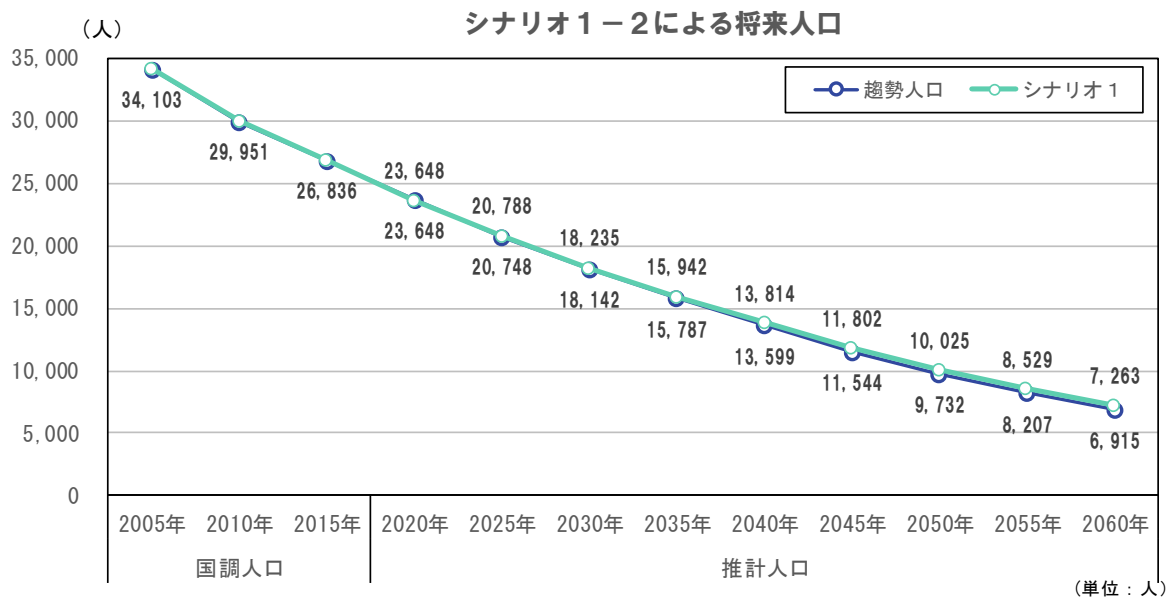
※国調人口について、年齢不詳人口がある場合はこれを社人研按分値を踏まえて按分している。

(2) シナリオ1-2による推計

移動シナリオ1	趨勢人口と同じ純定住率を仮定
出生パターン2	合計特殊出生率が、社人研が想定する2020年の1.53を起点に、2030年に1.8（国民希望出生率）、2040年には人口置換水準の2.07を達成し、その後は2.07を維持することを仮定

シナリオ1-2による将来人口を推計すると、2040年には13,814人、2060年には7,263人となり、シナリオ1-1を若干下回る水準となっています。

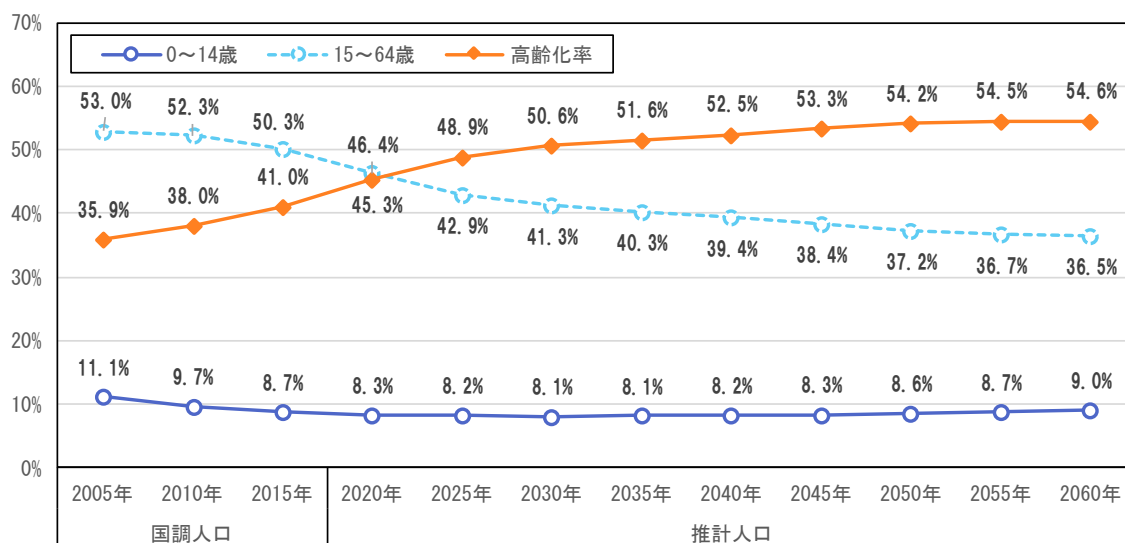
これは、合計特殊出生率の上昇スピードが出生パターン1と比べて遅いためですが、いずれにせよ、合計特殊出生率の変化が本市の将来人口に与える影響は小さいことがわかります。このように合計特殊出生率の上昇効果が小さいのは、本市の若い女性人口が少ないことによるものです。



	国調人口			推計人口								
	2005年	2010年	2015年	2020年	2025年	2030年	2035年	2040年	2045年	2050年	2055年	2060年
趨勢人口	34,103	29,951	26,836	23,648	20,748	18,142	15,787	13,599	11,544	9,732	8,207	6,915
シナリオ1-2	34,103	29,951	26,836	23,648	20,788	18,235	15,942	13,814	11,802	10,025	8,529	7,263

年齢構造については、2040年時点で0～14歳人口が8.2%（シナリオ1-1に比べ0.6ポイント減少）、高齢化率が52.5%（趨勢人口に比べ0.5ポイント増加）となっています。

シナリオ1-2の年齢構造の推移



(単位：人)

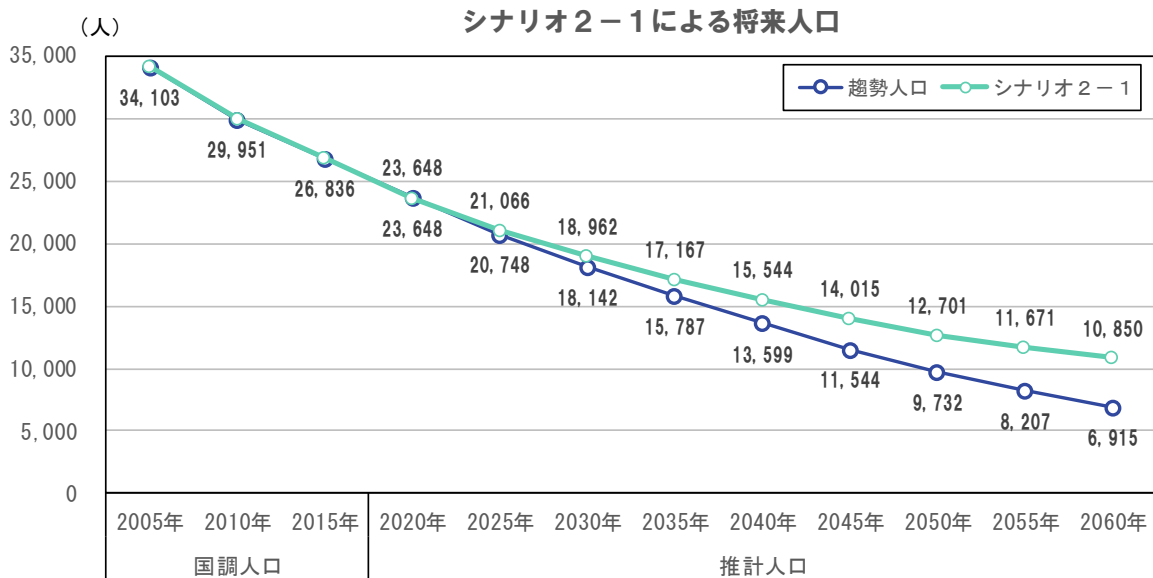
シナリオ 1-2	国調人口			推計人口								
	2005年	2010年	2015年	2020年	2025年	2030年	2035年	2040年	2045年	2050年	2055年	2060年
総人口	34,103	29,951	26,836	23,648	20,788	18,235	15,942	13,814	11,802	10,025	8,529	7,263
0～4歳	975	731	667	554	495	431	373	328	283	246	216	189
5～9歳	1,329	919	767	672	559	500	437	378	334	288	250	220
10～14歳	1,489	1,254	892	741	649	541	483	423	366	324	279	242
15～19歳	1,474	1,107	992	699	580	508	424	378	331	287	254	219
20～24歳	1,205	801	634	572	401	334	291	244	217	190	165	146
25～29歳	1,296	1,083	824	661	601	422	351	307	257	229	200	174
30～34歳	1,371	1,184	1,056	805	648	592	416	345	303	254	226	197
35～39歳	1,412	1,242	1,164	1,018	780	629	576	405	335	295	247	220
40～44歳	1,703	1,346	1,222	1,126	985	763	616	566	397	329	289	243
45～49歳	2,299	1,615	1,279	1,158	1,067	934	724	585	538	377	313	274
50～54歳	2,661	2,245	1,578	1,245	1,128	1,042	913	708	573	526	369	306
55～59歳	2,591	2,585	2,213	1,550	1,225	1,113	1,026	900	700	565	519	364
60～64歳	2,062	2,451	2,543	2,138	1,503	1,190	1,085	998	876	682	550	506
65～69歳	2,584	1,941	2,383	2,434	2,054	1,457	1,156	1,058	972	853	665	536
70～74歳	3,108	2,355	1,825	2,222	2,270	1,923	1,373	1,091	1,002	918	806	629
75～79歳	3,018	2,661	2,103	1,629	1,987	2,038	1,737	1,248	993	916	834	732
80～84歳	1,909	2,382	2,135	1,704	1,332	1,635	1,685	1,453	1,054	837	777	701
85～89歳	963	1,319	1,668	1,532	1,241	984	1,221	1,265	1,110	809	641	600
90歳以上	654	730	891	1,188	1,283	1,199	1,055	1,134	1,161	1,100	929	765
構成比												
0～14歳	11.1%	9.7%	8.7%	8.3%	8.2%	8.1%	8.1%	8.2%	8.3%	8.6%	8.7%	9.0%
15～64歳	53.0%	52.3%	50.3%	46.4%	42.9%	41.3%	40.3%	39.4%	38.4%	37.2%	36.7%	36.5%
65～74歳	16.7%	14.3%	15.7%	19.7%	20.8%	18.5%	15.9%	15.6%	16.7%	17.7%	17.2%	16.0%
75歳以上	19.2%	23.7%	25.3%	25.6%	28.1%	32.1%	35.7%	36.9%	36.6%	36.5%	37.3%	38.5%
高齢化率	35.9%	38.0%	41.0%	45.3%	48.9%	50.6%	51.6%	52.5%	53.3%	54.2%	54.5%	54.6%

※国調人口について、年齢不詳人口がある場合はこれを社人研按分値を踏まえて按分している。

(3) シナリオ2-1による推計

移動シナリオ2	性別・年齢区分別の純定住率が、それぞれ5年毎に1.0%ずつ改善(上昇)することを仮定
出生パターン1	合計特殊出生率が、社人研が想定する2020年の1.53を起点に、2030年には人口置換水準の2.07を達成し、その後は2.07を維持することを仮定

シナリオ2-1による将来人口を推計すると、2040年には15,544人、2060年には10,850人となり、純定住率が上昇することにより、人口減少がかなり緩和されることがわかります。

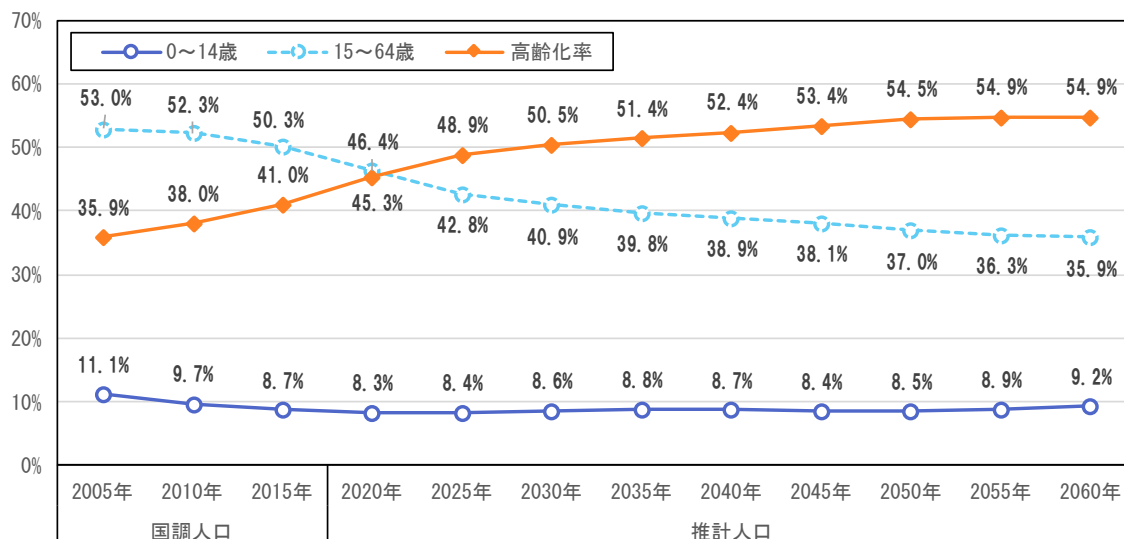


(単位：人)

	国調人口			推計人口								
	2005年	2010年	2015年	2020年	2025年	2030年	2035年	2040年	2045年	2050年	2055年	2060年
趨勢人口	34,103	29,951	26,836	23,648	20,748	18,142	15,787	13,599	11,544	9,732	8,207	6,915
シナリオ2-1	34,103	29,951	26,836	23,648	21,066	18,962	17,167	15,544	14,015	12,701	11,671	10,850

総人口については趨勢人口と大きな変化はありませんが、年齢構造については、2040年時点で0～14歳人口が8.7%（趨勢人口に比べ1.6ポイント増加）、高齢化率が52.4%（趨勢人口に比べ0.9ポイント減少）となっています。

シナリオ2-1の年齢構造の推移



(単位：人)

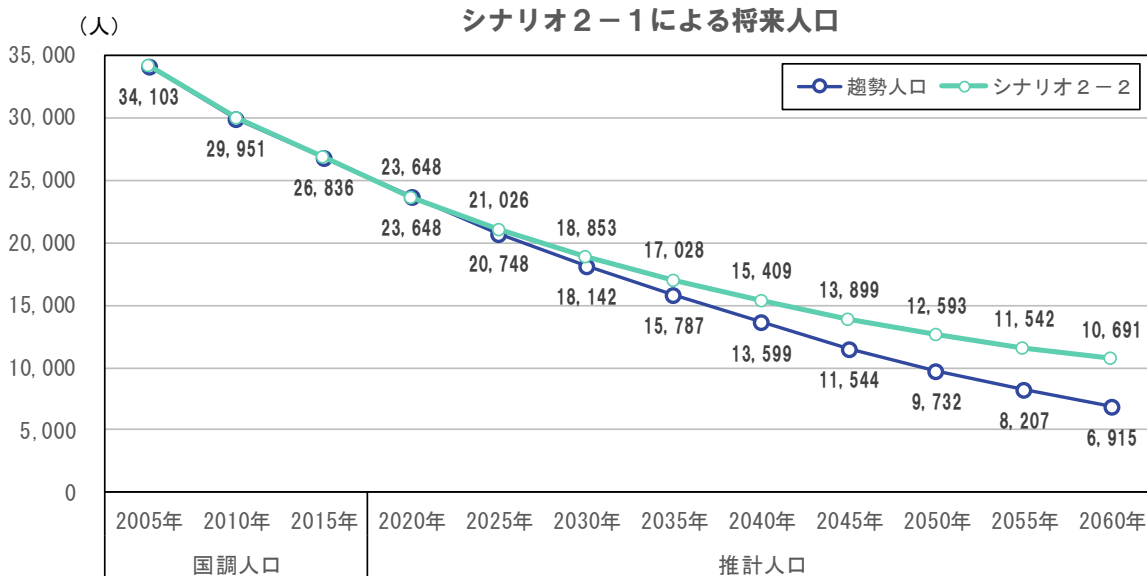
シナリオ 2-1	国調人口			推計人口								
	2005年	2010年	2015年	2020年	2025年	2030年	2035年	2040年	2045年	2050年	2055年	2060年
総人口	34,103	29,951	26,836	23,648	21,066	18,962	17,167	15,544	14,015	12,701	11,671	10,850
0～4歳	975	731	667	554	540	511	423	364	335	321	310	294
5～9歳	1,329	919	767	672	565	557	533	447	389	362	350	341
10～14歳	1,489	1,254	892	741	656	558	556	537	455	400	376	367
15～19歳	1,474	1,107	992	699	586	524	451	454	443	379	337	319
20～24歳	1,205	801	634	572	405	344	310	270	274	270	234	209
25～29歳	1,296	1,083	824	661	607	435	371	340	300	306	305	267
30～34歳	1,371	1,184	1,056	805	655	610	441	380	352	314	323	326
35～39歳	1,412	1,242	1,164	1,018	788	649	611	447	388	363	328	341
40～44歳	1,703	1,346	1,222	1,126	996	787	656	625	461	405	383	349
45～49歳	2,299	1,615	1,279	1,158	1,077	963	770	649	625	465	412	395
50～54歳	2,661	2,245	1,578	1,245	1,141	1,073	970	783	668	650	489	437
55～59歳	2,591	2,585	2,213	1,550	1,238	1,149	1,090	996	814	700	689	523
60～64歳	2,062	2,451	2,543	2,138	1,518	1,227	1,154	1,104	1,021	843	732	728
65～69歳	2,584	1,941	2,383	2,434	2,076	1,502	1,229	1,172	1,132	1,058	883	774
70～74歳	3,108	2,355	1,825	2,222	2,294	1,985	1,460	1,209	1,169	1,138	1,074	907
75～79歳	3,018	2,661	2,103	1,629	2,009	2,104	1,851	1,385	1,162	1,140	1,114	1,062
80～84歳	1,909	2,382	2,135	1,704	1,348	1,692	1,801	1,619	1,238	1,048	1,045	1,025
85～89歳	963	1,319	1,668	1,532	1,257	1,022	1,313	1,422	1,316	1,023	875	890
90歳以上	654	730	891	1,188	1,310	1,270	1,177	1,341	1,473	1,516	1,412	1,296
構成比												
0～14歳	11.1%	9.7%	8.7%	8.3%	8.4%	8.6%	8.8%	8.7%	8.4%	8.5%	8.9%	9.2%
15～64歳	53.0%	52.3%	50.3%	46.4%	42.8%	40.9%	39.8%	38.9%	38.1%	37.0%	36.3%	35.9%
65～74歳	16.7%	14.3%	15.7%	19.7%	20.7%	18.4%	15.7%	15.3%	16.4%	17.3%	16.8%	15.5%
75歳以上	19.2%	23.7%	25.3%	25.6%	28.1%	32.1%	35.8%	37.1%	37.0%	37.2%	38.1%	39.4%
高齢化率	35.9%	38.0%	41.0%	45.3%	48.9%	50.5%	51.4%	52.4%	53.4%	54.5%	54.9%	54.9%

※国調人口について、年齢不詳人口がある場合はこれを社人研按分値を踏まえて按分している。

(4) シナリオ 2-2 による推計

移動シナリオ 2	性別・年齢区分別の純定住率が、それぞれ 5 年毎に 1.0% ずつ改善（上昇）することを仮定
出生パターン 2	合計特殊出生率が、社人研が想定する 2020 年の 1.53 を起点に、2030 年に 1.8（国民希望出生率）、2040 年には人口置換水準の 2.07 を達成し、その後は 2.07 を維持することを仮定

シナリオ 2-2 による将来人口を推計すると、2040 年には 15,409 人、2060 年には 10,691 人となり、純定住率が上昇することにより、人口減少がかなり緩和されますが、合計特殊出生率の上昇スピードが出生パターン 1 に比べて遅いため、シナリオ 2-1 に比べると緩和効果はやや小さくなります。



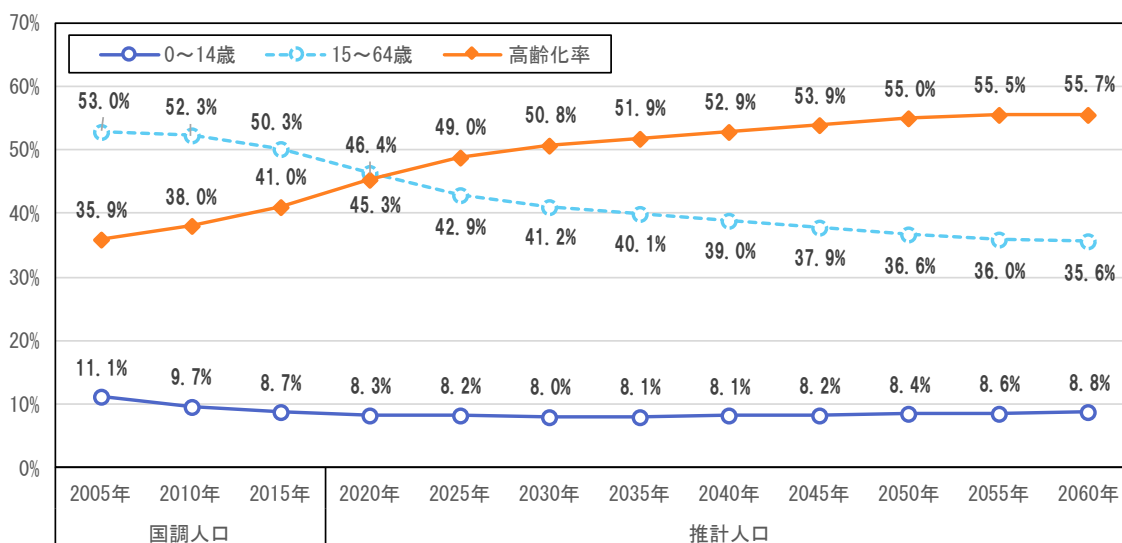
(単位：人)

	国調人口			推計人口								
	2005年	2010年	2015年	2020年	2025年	2030年	2035年	2040年	2045年	2050年	2055年	2060年
趨勢人口	34,103	29,951	26,836	23,648	20,748	18,142	15,787	13,599	11,544	9,732	8,207	6,915
シナリオ 2-2	34,103	29,951	26,836	23,648	21,026	18,853	17,028	15,409	13,899	12,593	11,542	10,691



年齢構造については、2040年時点で0～14歳人口が8.1%（シナリオ2-1に比べ0.6ポイント減少）、高齢化率が52.9%（趨勢人口に比べ0.5ポイント増加）となっています。

シナリオ2-2の年齢構造の推移



(単位：人)

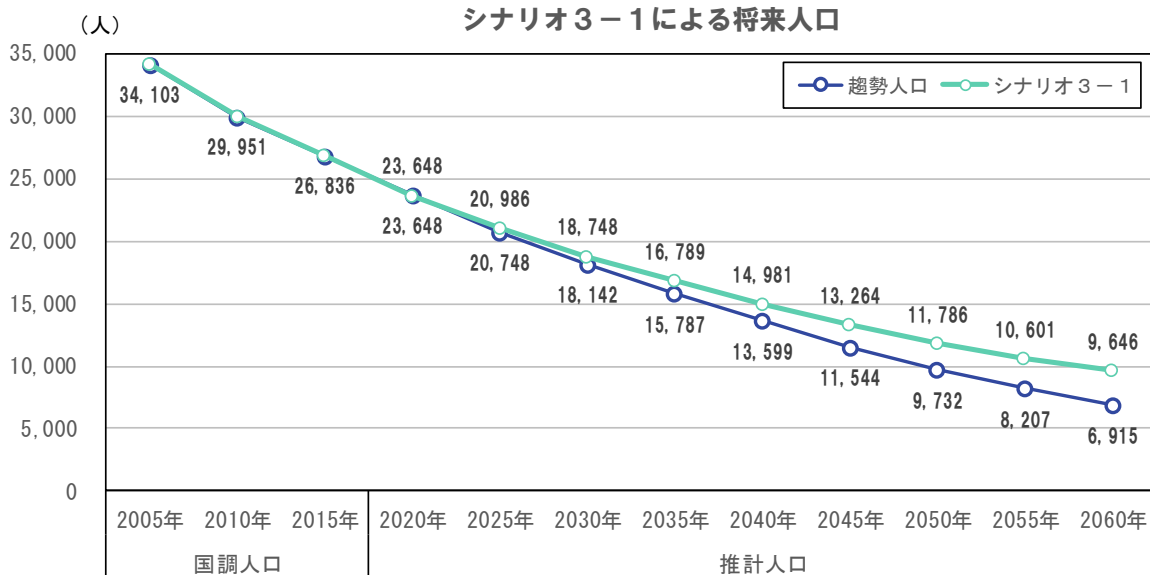
シナリオ 2-2	国調人口			推計人口								
	2005年	2010年	2015年	2020年	2025年	2030年	2035年	2040年	2045年	2050年	2055年	2060年
総人口	34,103	29,951	26,836	23,648	21,026	18,853	17,028	15,409	13,899	12,593	11,542	10,691
0～4歳	975	731	667	554	500	444	396	363	329	305	287	271
5～9歳	1,329	919	767	672	565	515	463	418	388	355	332	316
10～14歳	1,489	1,254	892	741	656	558	514	467	426	399	368	349
15～19歳	1,474	1,107	992	699	586	524	451	419	384	354	336	312
20～24歳	1,205	801	634	572	405	344	310	270	253	234	218	209
25～29歳	1,296	1,083	824	661	607	435	371	340	300	283	265	249
30～34歳	1,371	1,184	1,056	805	655	610	441	380	352	314	300	283
35～39歳	1,412	1,242	1,164	1,018	788	649	611	447	388	363	328	316
40～44歳	1,703	1,346	1,222	1,126	996	787	656	625	461	405	383	349
45～49歳	2,299	1,615	1,279	1,158	1,077	963	770	649	625	465	412	395
50～54歳	2,661	2,245	1,578	1,245	1,141	1,073	970	783	668	650	489	437
55～59歳	2,591	2,585	2,213	1,550	1,238	1,149	1,090	996	814	700	689	523
60～64歳	2,062	2,451	2,543	2,138	1,518	1,227	1,154	1,104	1,021	843	732	728
65～69歳	2,584	1,941	2,383	2,434	2,076	1,502	1,229	1,172	1,132	1,058	883	774
70～74歳	3,108	2,355	1,825	2,222	2,294	1,985	1,460	1,209	1,169	1,138	1,074	907
75～79歳	3,018	2,661	2,103	1,629	2,009	2,104	1,851	1,385	1,162	1,140	1,114	1,062
80～84歳	1,909	2,382	2,135	1,704	1,348	1,692	1,801	1,619	1,238	1,048	1,045	1,025
85～89歳	963	1,319	1,668	1,532	1,257	1,022	1,313	1,422	1,316	1,023	875	890
90歳以上	654	730	891	1,188	1,310	1,270	1,177	1,341	1,473	1,516	1,412	1,296
構成比												
0～14歳	11.1%	9.7%	8.7%	8.3%	8.2%	8.0%	8.1%	8.1%	8.2%	8.4%	8.6%	8.8%
15～64歳	53.0%	52.3%	50.3%	46.4%	42.9%	41.2%	40.1%	39.0%	37.9%	36.6%	36.0%	35.6%
65～74歳	16.7%	14.3%	15.7%	19.7%	20.8%	18.5%	15.8%	15.5%	16.6%	17.4%	17.0%	15.7%
75歳以上	19.2%	23.7%	25.3%	25.6%	28.2%	32.3%	36.1%	37.4%	37.3%	37.5%	38.5%	40.0%
高齢化率	35.9%	38.0%	41.0%	45.3%	49.0%	50.8%	51.9%	52.9%	53.9%	55.0%	55.5%	55.7%

※国調人口について、年齢不詳人口がある場合はこれを社人研按分値を踏まえて按分している。

(5) シナリオ3-1による推計

移動シナリオ3	性別・年齢区分別の純定住率が、若者層（20～39歳）ではそれぞれ5年毎に1.5%ずつ改善（上昇）、また、その他の年代についてはそれぞれ5年毎に0.5%ずつ改善（上昇）すること
出生パターン1	合計特殊出生率が、社人研が想定する2020年の1.53を起点に、2030年には人口置換水準の2.07を達成し、その後は2.07を維持することを仮定

シナリオ3-1による将来人口を推計すると、2040年には14,981人、2060年には9,646人となり、純定住率が上昇することにより、シナリオ2-1ほどではありませんが、人口減少は緩和されることがわかります。

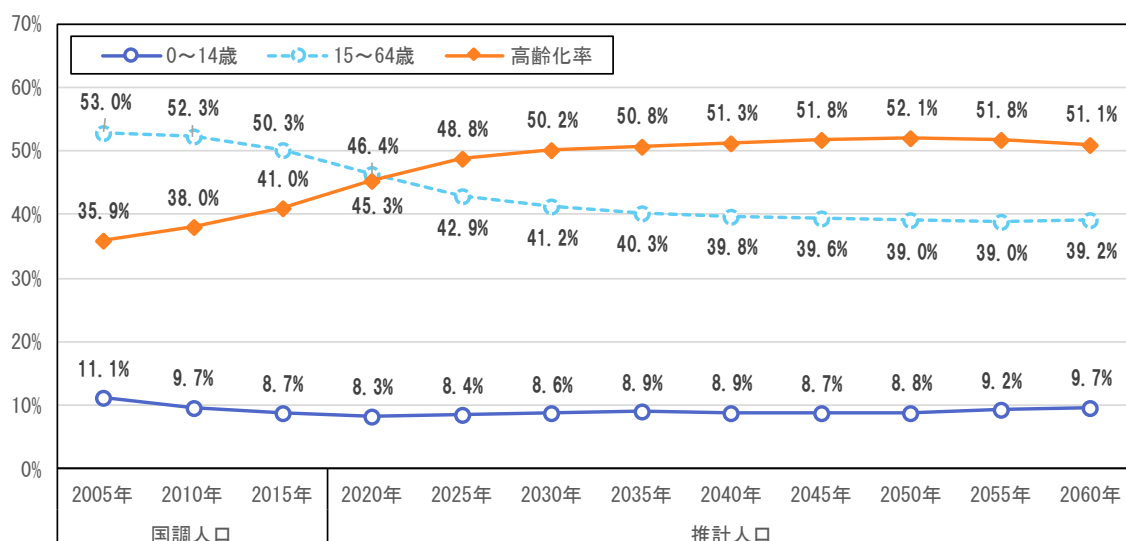


(単位：人)

	国調人口			推計人口								
	2005年	2010年	2015年	2020年	2025年	2030年	2035年	2040年	2045年	2050年	2055年	2060年
趨勢人口	34,103	29,951	26,836	23,648	20,748	18,142	15,787	13,599	11,544	9,732	8,207	6,915
シナリオ3-1	34,103	29,951	26,836	23,648	20,986	18,748	16,789	14,981	13,264	11,786	10,601	9,646

総人口についてはシナリオ2-1をやや下回りますが、年齢構造についてみると、2040年時点で0～14歳人口が8.9%（シナリオ2-1に比べ0.2ポイント増加）、高齢化率が51.3%（シナリオ2-1に比べ1.1ポイント減少）となっており、シナリオ2-1よりも少子高齢化の抑制効果は大きいことがわかります。

シナリオ3-1の年齢構造の推移



(単位：人)

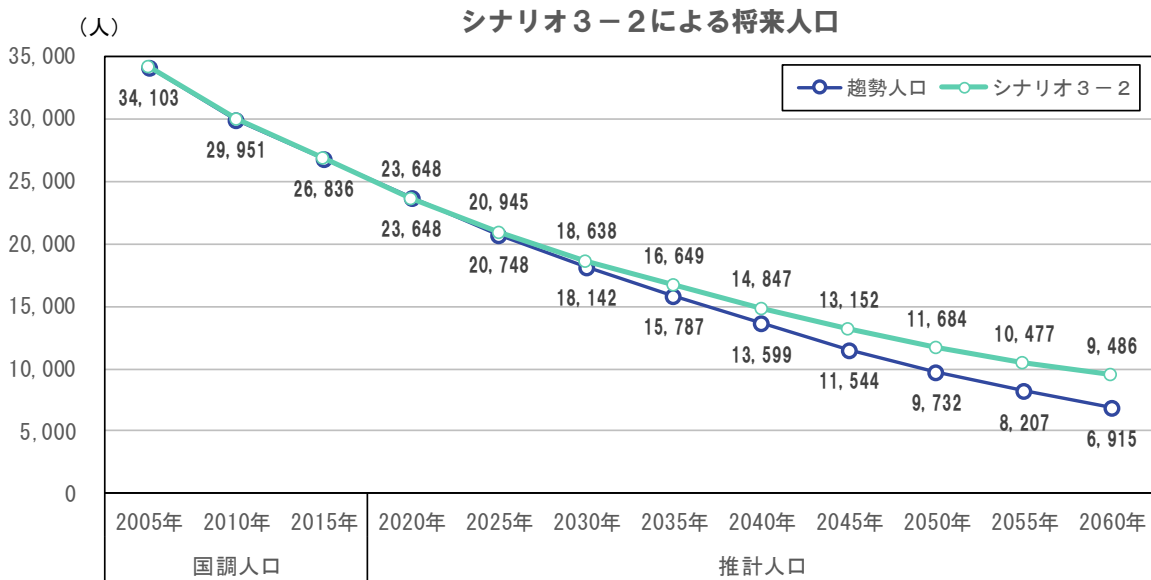
シナリオ 3-1	国調人口			推計人口								
	2005年	2010年	2015年	2020年	2025年	2030年	2035年	2040年	2045年	2050年	2055年	2060年
総人口	34,103	29,951	26,836	23,648	20,986	18,748	16,789	14,981	13,264	11,786	10,601	9,646
0～4歳	975	731	667	554	542	515	427	365	330	314	302	283
5～9歳	1,329	919	767	672	562	554	530	443	380	346	330	320
10～14歳	1,489	1,254	892	741	653	549	545	523	440	380	347	333
15～19歳	1,474	1,107	992	699	584	516	437	436	420	356	308	283
20～24歳	1,205	801	634	572	403	339	300	256	257	248	212	184
25～29歳	1,296	1,083	824	661	611	437	372	335	290	296	290	252
30～34歳	1,371	1,184	1,056	805	657	620	450	388	355	313	323	322
35～39歳	1,412	1,242	1,164	1,018	792	657	631	465	407	377	337	354
40～44歳	1,703	1,346	1,222	1,126	1,000	799	673	658	491	437	410	373
45～49歳	2,299	1,615	1,279	1,158	1,073	958	770	652	641	481	430	405
50～54歳	2,661	2,245	1,578	1,245	1,134	1,059	950	768	654	646	488	437
55～59歳	2,591	2,585	2,213	1,550	1,231	1,131	1,059	955	778	665	661	502
60～64歳	2,062	2,451	2,543	2,138	1,511	1,208	1,119	1,051	955	782	671	671
65～69歳	2,584	1,941	2,383	2,434	2,066	1,480	1,192	1,114	1,050	959	789	681
70～74歳	3,108	2,355	1,825	2,222	2,282	1,954	1,416	1,148	1,083	1,023	939	777
75～79歳	3,018	2,661	2,103	1,629	1,999	2,071	1,793	1,314	1,074	1,023	965	890
80～84歳	1,909	2,382	2,135	1,704	1,340	1,664	1,743	1,533	1,142	937	903	849
85～89歳	963	1,319	1,668	1,532	1,249	1,003	1,267	1,343	1,208	910	749	732
90歳以上	654	730	891	1,188	1,297	1,234	1,115	1,234	1,309	1,293	1,147	998
構成比												
0～14歳	11.1%	9.7%	8.7%	8.3%	8.4%	8.6%	8.9%	8.9%	8.7%	8.8%	9.2%	9.7%
15～64歳	53.0%	52.3%	50.3%	46.4%	42.9%	41.2%	40.3%	39.8%	39.6%	39.0%	39.0%	39.2%
65～74歳	16.7%	14.3%	15.7%	19.7%	20.7%	18.3%	15.5%	15.1%	16.1%	16.8%	16.3%	15.1%
75歳以上	19.2%	23.7%	25.3%	25.6%	28.0%	31.9%	35.2%	36.2%	35.7%	35.3%	35.5%	36.0%
高齢化率	35.9%	38.0%	41.0%	45.3%	48.8%	50.2%	50.8%	51.3%	51.8%	52.1%	51.8%	51.1%

※国調人口について、年齢不詳人口がある場合はこれを社人研按分値を踏まえて按分している。

(6) シナリオ3-2による推計

移動シナリオ3	性別・年齢区分別の純定住率が、若者層（20～39歳）ではそれぞれ5年毎に1.5%ずつ改善（上昇）、また、その他の年代についてはそれぞれ5年毎に0.5%ずつ改善（上昇）すること
出生パターン2	合計特殊出生率が、社人研が想定する2020年の1.53を起点に、2030年に1.8（国民希望出生率）、2040年には人口置換水準の2.07を達成し、その後は2.07を維持することを仮定

シナリオ3-2による将来人口を推計すると、2040年には14,847人、2060年には9,486人となり、純定住率が上昇することにより、人口減少は緩和されますが、合計特殊出生率の上昇スピードが出生パターン1に比べて遅いため、シナリオ3-1に比べると緩和効果はやや小さくなります。

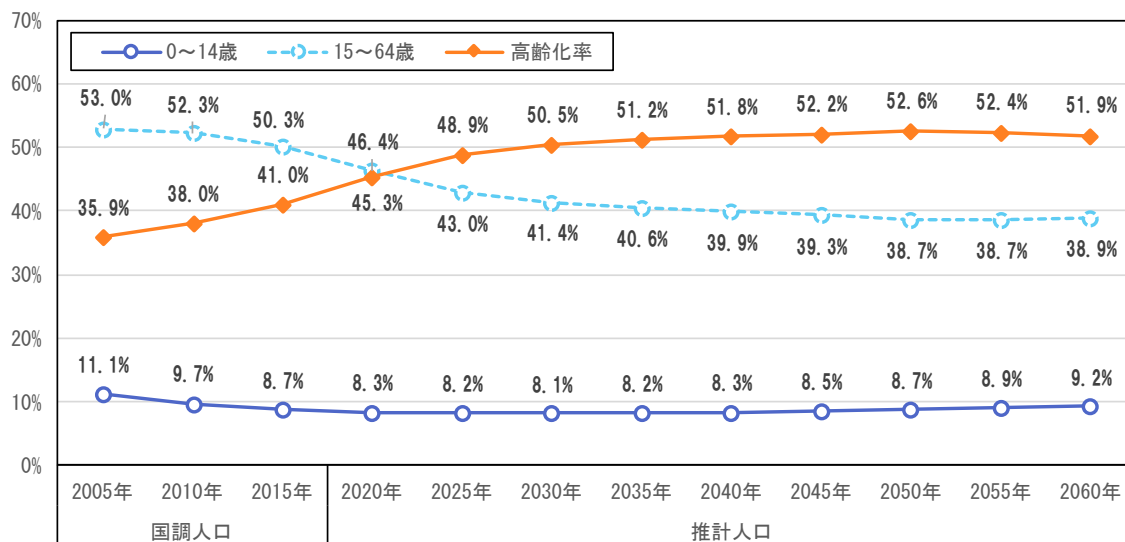


(単位：人)

	国調人口			推計人口								
	2005年	2010年	2015年	2020年	2025年	2030年	2035年	2040年	2045年	2050年	2055年	2060年
趨勢人口	34,103	29,951	26,836	23,648	20,748	18,142	15,787	13,599	11,544	9,732	8,207	6,915
シナリオ3-2	34,103	29,951	26,836	23,648	20,945	18,638	16,649	14,847	13,152	11,684	10,477	9,486

年齢構造についてみると、2040年時点で0～14歳人口が8.3%（シナリオ3-1に比べ0.6ポイント減少）、高齢化率が51.8%（シナリオ3-1に比べ0.5ポイント増加）となっており、シナリオ3-1に比べると、少子高齢化の抑制効果は小さいことがわかります。

シナリオ3-2の年齢構造の推移



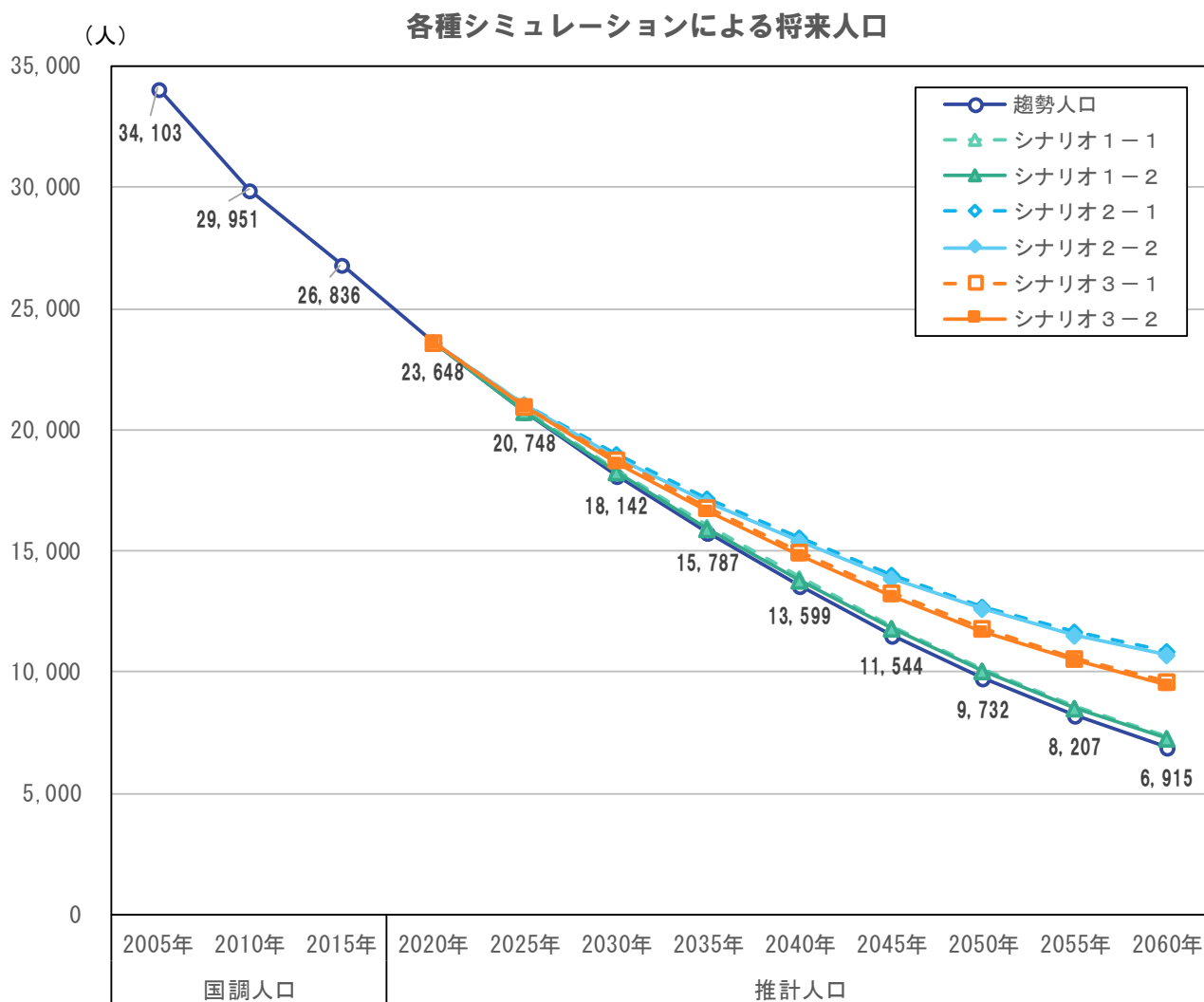
(単位：人)

シナリオ 3-2	国調人口					推計人口						
	2005年	2010年	2015年	2020年	2025年	2030年	2035年	2040年	2045年	2050年	2055年	2060年
総人口	34,103	29,951	26,836	23,648	20,945	18,638	16,649	14,847	13,152	11,684	10,477	9,486
0～4歳	975	731	667	554	501	447	400	364	325	298	277	261
5～9歳	1,329	919	767	672	562	512	459	414	379	341	314	293
10～14歳	1,489	1,254	892	741	653	549	503	453	411	379	342	316
15～19歳	1,474	1,107	992	699	584	516	437	402	364	332	308	278
20～24歳	1,205	801	634	572	403	339	300	256	236	216	197	184
25～29歳	1,296	1,083	824	661	611	437	372	335	290	272	253	233
30～34歳	1,371	1,184	1,056	805	657	620	450	388	355	313	297	281
35～39歳	1,412	1,242	1,164	1,018	792	657	631	465	407	377	337	325
40～44歳	1,703	1,346	1,222	1,126	1,000	799	673	658	491	437	410	373
45～49歳	2,299	1,615	1,279	1,158	1,073	958	770	652	641	481	430	405
50～54歳	2,661	2,245	1,578	1,245	1,134	1,059	950	768	654	646	488	437
55～59歳	2,591	2,585	2,213	1,550	1,231	1,131	1,059	955	778	665	661	502
60～64歳	2,062	2,451	2,543	2,138	1,511	1,208	1,119	1,051	955	782	671	671
65～69歳	2,584	1,941	2,383	2,434	2,066	1,480	1,192	1,114	1,050	959	789	681
70～74歳	3,108	2,355	1,825	2,222	2,282	1,954	1,416	1,148	1,083	1,023	939	777
75～79歳	3,018	2,661	2,103	1,629	1,999	2,071	1,793	1,314	1,074	1,023	965	890
80～84歳	1,909	2,382	2,135	1,704	1,340	1,664	1,743	1,533	1,142	937	903	849
85～89歳	963	1,319	1,668	1,532	1,249	1,003	1,267	1,343	1,208	910	749	732
90歳以上	654	730	891	1,188	1,297	1,234	1,115	1,234	1,309	1,293	1,147	998
構成比												
0～14歳	11.1%	9.7%	8.7%	8.3%	8.2%	8.1%	8.2%	8.3%	8.5%	8.7%	8.9%	9.2%
15～64歳	53.0%	52.3%	50.3%	46.4%	43.0%	41.4%	40.6%	39.9%	39.3%	38.7%	38.7%	38.9%
65～74歳	16.7%	14.3%	15.7%	19.7%	20.8%	18.4%	15.7%	15.2%	16.2%	17.0%	16.5%	15.4%
75歳以上	19.2%	23.7%	25.3%	25.6%	28.1%	32.0%	35.5%	36.5%	36.0%	35.6%	35.9%	36.6%
高齢化率	35.9%	38.0%	41.0%	45.3%	48.9%	50.5%	51.2%	51.8%	52.2%	52.6%	52.4%	51.9%

※国調人口について、年齢不詳人口がある場合はこれを社人研按分値を踏まえて按分している。

## 4. 総括

ここまでの各種シミュレーションによる将来人口の推計結果を比べると次のとおりです。



(単位：人)

	国調人口			推計人口								
	2005年	2010年	2015年	2020年	2025年	2030年	2035年	2040年	2045年	2050年	2055年	2060年
趨勢人口				23,648	20,748	18,142	15,787	13,599	11,544	9,732	8,207	6,915
シナリオ 1-1				23,648	20,828	18,340	16,074	13,938	11,904	10,115	8,629	7,377
シナリオ 1-2				23,648	20,788	18,235	15,942	13,814	11,802	10,025	8,529	7,263
シナリオ 2-1	34,103	29,951	26,836	23,648	21,066	18,962	17,167	15,544	14,015	12,701	11,671	10,850
シナリオ 2-2				23,648	21,026	18,853	17,028	15,409	13,899	12,593	11,542	10,691
シナリオ 3-1				23,648	20,986	18,748	16,789	14,981	13,264	11,786	10,601	9,646
シナリオ 3-2				23,648	20,945	18,638	16,649	14,847	13,152	11,684	10,477	9,486

2040年	総人口	人口構造				
		0～14歳	15～64歳	65～74歳	75歳以上	高齢化率
趨勢人口	13,599	6.9%	39.8%	15.8%	37.5%	53.3%
シナリオ1-1	13,938	8.8%	39.2%	15.4%	36.6%	52.0%
シナリオ1-2	13,814	8.2%	39.4%	15.6%	36.9%	52.5%
シナリオ2-1	15,544	8.7%	38.9%	15.3%	37.1%	52.4%
シナリオ2-2	15,409	8.1%	39.0%	15.5%	37.4%	52.9%
シナリオ3-1	14,981	8.9%	39.8%	15.1%	36.2%	51.3%
シナリオ3-2	14,847	8.3%	39.9%	15.2%	36.5%	51.8%

2060年	総人口	人口構造				
		0～14歳	15～64歳	65～74歳	75歳以上	高齢化率
趨勢人口	6,915	6.7%	36.0%	16.8%	40.5%	57.3%
シナリオ1-1	7,377	9.5%	36.8%	15.8%	37.9%	53.7%
シナリオ1-2	7,263	9.0%	36.5%	16.0%	38.5%	54.6%
シナリオ2-1	10,850	9.2%	35.9%	15.5%	39.4%	54.9%
シナリオ2-2	10,691	8.8%	35.6%	15.7%	40.0%	55.7%
シナリオ3-1	9,646	9.7%	39.2%	15.1%	36.0%	51.1%
シナリオ3-2	9,486	9.2%	38.9%	15.4%	36.6%	51.9%

総人口のみに着目すると、シナリオ2-1が最も人口減少の緩和が顕著ですが、前述のとおり、年齢構造にも着目すると、少子高齢化傾向の抑制の観点からシナリオ2-1よりもシナリオ3-1の方が将来の人口構造としてより望ましい姿になっていることが想定されます。

特に、2040年と2060年の状況を比較すると、シナリオ2-1等では高齢化率が増加していくのに対し、シナリオ3-1では高齢化率が51.3%から51.1%へと僅かではありますが、減少していくことが想定されます。

よって、本市の人口の将来展望としては、シナリオ3-1に基づき2040年に14,000人超の確保を目指します。

**2040年の目標人口 14,000人超**

一方、人口減少は、その歯止め時間に時間を要し、歯止めをかけたとしても一定の人口減少が進行していくと見込まれています。このことから、地域に住む人々（居住人口）だけでなく、地域に必ずしも居住していない地域外の人々（非居住人口）に対しても、地域の担い手としての活躍を促し、地域の活力を維持・発展させることが必要です。このため、本市では目標人口 14,000 人超の確保と合わせて、地域外から地域や地域の人々に多様な形で関わる人々、すなわち「関係人口」を地域の力にしていくことを目指します。





三好市人口ビジョン

地方創生推進課

〒778-8501 徳島県三好市池田町シンマチ 1500 番地 2

電話：(0883) 72-7607 FAX：(0883) 72-7202

<https://www.miyoshi.i-tokushima.jp/>